

Innehåll

1	Inledning	4
1.1	Lag om skydd mot olyckor	4
1.2	Nationella mål	4
1.3	Syftet med handlingsprogrammet	5
2	Risakanalys	6
2.1	Kommunens risker och dess konsekvenser	6
2.2	Behov av förmåga	7
3	Förebyggande verksamhet	8
3.1	Mål med den förebyggande verksamheten	8
3.2	Beskrivning av kommunens förebyggande verksamhet	8
3.3	Tillsyn	8
3.3.1	Tillsyn 2 kap. §2 LSO	9
3.3.2	Tillsyn 2 kap. §4 LSO	9
3.3.3	Tillsyn och tillstånd för brandfarliga och explosiva varor	9
3.4	Skriftlig redogörelse	10
3.5	Systematiskt brandskyddsarbete	10
3.6	Rengöring och brandskyddskontroll	10
3.6.1	Avgifter	11
3.6.2	Egensotning	11
3.7	Information och rådgivning	11
3.7.1	Internutbildning inom kommunkoncernen	12
3.7.2	Extern utbildning	12
3.7.3	Eldning utomhus	12
3.8	Samverkan	12
3.8.1	Samverkan inom och med andra kommuner	13
3.8.2	Stöd till andra myndigheter	13
4	Operativ räddningstjänst	14
4.1	Mål med den operativa räddningstjänstverksamheten	14
4.2	Beskrivning av kommunens operativa verksamhet	14
4.2.1	Kommunens förmåga till räddningsinsats i fred och under höjd beredskap	14
4.2.2	Personella och materiella resurser i fred och under höjd beredskap	19

4.2.3	Minimistyrka vid förstärkning	22
4.2.4	Förmåga till räddningsinsats som kommunen avser skaffa sig.....	22
4.3	Ledning av räddningsinsats	23
4.3.1	Ledningsorganisation	23
4.3.2	Stab	24
4.4	Alarmering och kommunikation	25
4.5	Insatsplanering	26
4.6	Samverkan och avtal.....	26
4.6.1	Landstinget	26
4.6.2	Kemskydd.....	26
4.6.3	Ledning	26
4.6.4	Räddningsdykare.....	26
4.6.5	Metriaavtal	26
4.6.6	Höjdenhet.....	27
4.6.7	Räddning på hög höjd.....	27
4.6.8	Försäkringsbranschens restvärderäddning AB.....	27
4.6.9	Frivillig resursgrupp (FRG).....	27
4.6.10	SOS Alarm.....	27
4.6.11	Gränsöverskridande biståndsavtal.	27
4.7	Kommunal och statlig räddningstjänst.....	27
4.8	Rekrytering.....	28
5	Uppföljning och egenkontroll	29
5.1	Olycksundersökning och insatsutvärdering.....	29
5.2	Uppföljning av målen för den förebyggande och operativa verksamheten	29
6	Förkortningar och definitioner.....	31
Bilaga 1: Riskanalys över händelser som kan föranleda räddningsinsats i Malung-Sälens kommun.		

1 Inledning

Inom en kommun inträffar många oönskade händelser i form av olyckor. Kommunen har till uppgift att identifiera dessa möjliga händelser och analysera vilket behov av förmåga som föreligger för att både förebygga dessa och hantera dem när de väl inträffar.

Handlingsprogrammet är ett kommunalt styrdokument som beskriver detta arbete.

1.1 Lag om skydd mot olyckor

Lag (2003:778) om skydd mot olyckor (LSO) innehåller bestämmelser om det ansvar som stat och kommun samt den enskilde har att vidta till skydd mot olyckor. I LSO anges övergripande nationella mål för verksamheten skydd mot olyckor, därutöver ska kommunen själv formulera mål utifrån den lokala riskbilden och de lokala förutsättningarna.

Samhället har alltid drabbats av olyckor som medfört skador på människor, egendom och miljö. I LSO är det utpekade att den enskilde har ett tydligt ansvar att i skäligen omfattning hålla utrustning för släckning av brand och för livräddning vid brand eller annan olycka och i övrigt vidta de åtgärder som behövs för att förebygga och för att hindra eller begränsa skador till följd av brand.

LSO tydliggör också att kommunen i högre utsträckning än tidigare lagstiftning ska ta initiativ till en samordning av olycksförebyggande och skadebegränsande verksamhet såväl inom kommunen och inom kommunens områdesansvar. Kommunen ska dock inte ta över ett ansvar från någon annan myndighet, enskild person eller något annat organ. Samsynen ska ligga till grund för kommunens olycksförebyggande verksamhet.

I en kommun ska det finnas en räddningschef, räddningschefen är också den som ansvarar för att räddningstjänsten är ändamålsenligt ordnad. Räddningschefen är räddningsledare, men kan utse även andra till räddningsledare (3 kap. §16 LSO).

1.2 Nationella mål

Bestämmelserna i lagen om skydd mot olyckor (LSO) syftar till att i hela landet bereda människors liv och hälsa samt egendom och miljö ett med hänsyn till de lokala förhållandena tillfredställande och likvärdigt skydd mot olyckor (1 kap. §1 LSO). Ytterligare ett nationellt mål anges i 4 kap. 3§ LSO: Räddningstjänsten skall planeras och organiseras så att räddningsinsatserna kan påbörjas inom godtagbar tid och genomföras på ett effektivt sätt.

Skrivningen ”ett tillfredställande och likvärdigt skydd” innebär att ett betryggande skydd skall finnas oavsett var i landet människor befinner sig. I riskanalysen har jämförelser gjorts utifrån öppna jämförelser, både på nationella och regional nivå och resultatet visar att det exempelvis inträffar fler brand i byggnad i Malung-Sälens kommun jämfört med jämförbara kommuner. Eftersom riskbilden ser olika ut i olika kommuner och olika delar inom en kommun skall en anpassning ske till de lokala förhållandena och kommunerna kommer därigenom att vidta olika åtgärder för att nå upp till målet. Skydd mot olyckor omfattar förebyggande och skadeavhjälpande åtgärder när det gäller olyckor.

Utifrån de nationella målen har Malung-Sälens kommun formulerat säkerhetsmål som beskriver vad som ska uppnås avseende säkerheten i kommunen. Hur säkerhetsmålen ska uppfyllas beskrivs i prestationsmål. Av prestationsmålen framgår tydligt vilka konkreta åtgärder och

aktiviteter kommunen tänker genomföra i sina förvaltningar och verksamheter, samt de resurser som krävs.

1.3 Syftet med handlingsprogrammet

I alla kommuner finns risker som kan uppfattas som osannolika i vardagen. Likväl ska kommunens planläggning utgå från att dessa kan inträffa utan att för den skull vidta specifika åtgärder. Kända risker ska däremot förhindras i möjligaste mån. Sådana kända risker är samhällsstörningar som till exempel sabotage, större el-/tele-/IT-störningar, störningar i dricksvattenförsörjning, extremväder, terrorhandlingar, större och mindre bränder i bostäder, industrier, vårdanläggningar, samlingslokaler, hotell, lantbruk och terräng, väg-/tåg-/flygolyckor, kemikalieolycka, drunkning och andra personolyckor. För större oönskade händelser finns en särskild handlingsplan för ledning och information vid extraordinär händelse och verksamhetsspecifika planer vid respektive verksamhet.

Arbetet med skydd mot olyckor inom Malung-Sälens kommun ska leda till ökad trygghet och säkerhet i kommunen. Det ska ske genom ett tvärasektoriellt arbete där processer byggs, utvecklas och synliggörs över gränserna mellan myndigheter, kommuner och förvaltningar. Samverkan med andra kommuner, myndigheter och aktörer är viktig – som en del i detta har handlingsprogrammet tagits fram i nära samverkan med Orsa, Älvdalen, Mora, Leksand och Vansbro kommuner.

Handlingsprogrammet utgör ett övergripande dokument som beskriver kommunens mål och verksamhet, både för olycksförebyggande arbete och för hur räddningstjänst skall genomföras och utvecklas. Handlingsprogrammet ska stimulera den politiska debatten och ställningstagandet vad gäller skydd mot olyckor samt kunna utgöra ett instrument för uppföljning och utvärdering, en redovisning till staten om att räddningstjänsten är ändamålsenligt ordnad samt underlag vid information till allmänheten.

Handlingsprogrammet beslutas av kommunfullmäktige och är fullmäktiges uppdrag till förvaltningsorganisationen. I Malung-Sälens kommun är det räddningsnämnden, som har ansvar för att kommunen fullgör sina uppgifter enligt lagen (3 kap. § 11 LSO). Räddningsnämnden har också, med stöd av 3 kap. 3, 8 §§ fullmäktiges uppdrag att vid behov under perioden 2015-2018 anta närmare riktlinjer för hur handlingsprogrammet ska tillämpas, så länge de säkerhetsmål som fullmäktige beslutat inte ändras.

Samråd kring handlingsprogrammets innehåll har skett med förvaltningar i kommunen, (BuN, Service o teknik), angränsande kommuner och fylken, landstinget, fackliga organisationer, länsstyrelsen och polismyndigheten.

2 Riskanalys

Enligt 3 kap. §§3 och 8 ska handlingsprogrammet beskriva de risker för kommunen som kan leda till räddningsinsats. Exempel på sådana risker är brand, trafikolycka, utsläpp av farligt ämne, drunkning och översvämning. Detta förutsätter att kommunen identifierar risker samt analyserar och bedömer dem. Den sammantagna riskbilden kan sedan användas som grund för hur kommunen prioriterar och sätter upp mål, planerar den förebyggande verksamheten samt bedömer vilken förmåga kommunen bör ha för att genomföra räddningsinsats. I bilaga 1 redovisas Malung-Sälens kommuns riskanalys.

2.1 Kommunens risker och dess konsekvenser

Ett förändrat klimat och en åldrande befolkning är två av flera aspekter som sannolikt kan påverka riskbilden i Malung-Sälens kommun idag och i framtiden. För att hantera en komplex riskbild har kommunen i uppgift att inför varje mandatperiod anta ett handlingsprogram enligt LSO vars syfte är dels att öka kunskapsnivån i kommunen, dels att förbättra och driva verksamheten inom skydd mot olyckor framåt. I grund och botten är handlingsprogrammet ett kommunalt styrdokument.

Malung-Sälens kommun är en glesbygdskommun i Dalarnas län med mindre än 10.000 invånare, vilket gör Malung-Sälens kommun till den 214:e största kommunen sett till befolkning. Malung-Sälens kommun förknippas framförallt med tre saker;

- Skidturism i Sälenfjällen,
- Vasaloppsarrangemangen,
- Dansbandsveckan.

I riskanalysen har Malung-Sälens kommun olika risker redovisats tillsammans med statistik rörande exempelvis insatser under åren 2009-2014. Sammanfattningsvis går det att konstatera att trafikolyckor och bränder i byggnader både är sannolika och riskerar att få stora konsekvenser, kommunen har en hög andel bränder i byggnader både jämfört med Dalarna och riket som helhet. Detta innebär att Malung-Sälens kommun behöver en hög förmåga att hantera trafikolyckor och bränder i byggnader. Vid dessa räddningsinsatser är det viktigt att vara på plats så snabbt som möjligt för att bryta den negativa skadeutvecklingen. Desto snabbare räddningstjänsten kan vara framme vid exempelvis en brand, desto större är sannolikheten att branden inte tillväxer och blir stor.

Malung-Sälens kommun måste samtidigt ha ett förebyggande arbete med målsättningen att dessa olyckor inte ska inträffa. Exempelvis säkerställa att alla hotell som finns i kommunen har ett skäligen brandskydd.

Det genomförs ett flertal evenemang i kommunen varje år, exempelvis Vasaloppets vinter- och sommarvecka samt dansbandsveckan. Dessa arrangemang ökar markant antalet personer som vistas i kommunen vilket innebär att risken för att en olycka inträffar ökar. Malung-Sälens kommun måste därför ta hänsyn till detta avseende beredskapsproduktion och förmåga till räddningsinsats.

Skidturismen innebär att antalet människor som vistas i norra kommundelen ökar kraftigt under perioden december till april. Detta innebär att olyckor ökar, exempelvis trafikolyckor, skoterolyckor med flera. Kommunen måste därför ta hänsyn till detta och ha en hög förmåga att hantera olyckor under denna period.

2.2 Behov av förmåga

Malung-Sälens kommun behöver en mycket bred förmåga för att hantera alla förekommande olyckor i kommunen, allt från rökdykning till att ingripa vid båtolyckor, se riskanalys i bilaga 1. Den samlade förmågan kanske inte alltid kan upprätthållas av kommunen själv, utan uppnås genom samverkan med andra kommuner, myndigheter och organisationer. I avsnittet förebyggande verksamhet samt operativ räddningstjänst redovisas kommunens samlade förmåga för skydd mot olyckor.



Bild 1: År 2014 inträffade en stor brand på Malungs f.d. garveri under dansbandsveckan. Kombinationen kraftig rök och ett stort antal människor i Malungs centrum ställde höga krav på räddningsledningen och utförandet av räddningsinsatsen.

3 Förebyggande verksamhet

Malung-Sälens kommun ska främja den enskildes förmåga att förhindra och hantera olyckor, riskanalysen visar tydligt behovet av insatser mot exempelvis äldre. Kommunen ska se till att åtgärder vidtas så att bränder och skador till följd av brand förebyggs. Kommunen ska också vara verksam för skydd mot andra olyckor än bränder. Detta ska dock inte innebära någon inskränkning i det ansvar som någon annan har enligt lag om skydd mot olyckor (LSO). Malung-Sälens kommun skall ta tillvara möjligheterna att utnyttja andra kommuners resurser och själv stå till förfogande med de resurser vi kan erbjuda andra kommuner för olycks- och skadeförebyggande verksamhet.

3.1 Mål med den förebyggande verksamheten

Säkerhetsmål: Antalet människor som skadas eller omkommer i olyckor ska minska årligen, genom att kunskapen och förmågan hos allmänheten om olycksförebyggande och olyckshanterande åtgärder kontinuerligt ökar där målet är att den enskilde alltid ska kunna genomföra den första skadebegränsande åtgärden vid en olycka.

3.2 Beskrivning av kommunens förebyggande verksamhet

Kommunstyrelsen har det övergripande ansvaret för risk- och säkerhetsarbetet inom kommunen och kommunens geografiska område. Varje förvaltning och bolag bär ansvar för risk- och säkerhetsarbetet inom sitt verksamhetsområde. De ska, om behov uppstår, samverka med varandra och bistå med lämpliga resurser vid övriga händelser. Samtliga medarbetare ska göras delaktiga i risk- och säkerhetsarbetet. Arbetet ska inriktas på att den enskilde genom ökad riskmedvetenhet och kunskap själva i högre grad kan ta ansvar för sin egen och sin omgivnings säkerhet. Kommunstyrelsen ska fortlöpande följa upp säkerhetsarbetet och se till att antagna dokument följs.

3.2.1 Resurser för olycksförebyggande verksamhet

För den olycksförebyggande verksamheten finns följande resurser och kompetenser:

Kompetens	Resurs
Tillsyn A	Räddningschef
Tillsyn A och B	Brandinspektör
Utbildning, t.ex. heta arbeten, förebyggande brand, HLR m.m.	Brandförman och materialförvaltare

3.3 Tillsyn

Genom att genomföra tillsyn kontrollerar kommunen om företag, verksamheter och den enskilde lever upp till de krav som ställs på dem i det olycksförebyggande arbetet. I Malung-Sälens kommun genomför Räddningstjänsten tillsyn inom ramen för lag om skydd mot olyckor (LSO) och lag om brandfarliga och explosiva varor (LBE).

Inför varje år tas en tillsynsplan fram vilken beskriver de objekt och verksamheter som ska tillsynas. Räddningstjänsten deltar även vid tillsyner tillsammans med exempelvis socialförvaltningen, polisen, skatteverket, tullen, migrationsverket och arbetsmiljöverket. Vid

dessa tillfällen sker tillsynerna oannonserat i verksamheter där det bedrivs offentlig tillställning, exempelvis nattklubbar och restauranger.

Tillsyner kan också komma att genomföras vid enstaka oplanerade tillfällen, för kontroll av att ägare och innehavare tar sitt ansvar enligt lagstiftningen. Sådana tillfällen kan vara att tillsyn utförs i samband med större publika evenemang såsom festivaler, konserter och andra tillfälliga arrangemang.

Prestationsmål 1: Räddningstjänsten ska årligen genomföra tillsyn av verksamheter som omfattas av kravet på skriftlig redogörelse enligt upprättad årlig tillsynsplan.

Prestationsmål 2: Räddningstjänsten ska årligen följa upp 95 procent av verksamheterna som vid tillsyn förelagts att vidta åtgärder för att uppnå ett skäligt brandskydd.

3.3.1 Tillsyn 2 kap. §2 LSO

I 2 kap. § 2 LSO förtydligas den enskildes ansvar;

”Ägare eller nyttjanderättshavare till byggnader eller andra anläggningar skall i skälig omfattning hålla utrustning för släckning av brand och för livräddning vid brand eller annan olycka och i övrigt vidta de åtgärder som behövs för att förebygga brand och för att hindra eller begränsa skador till följd av brand.”

Vid tillsyn granskar kommunen arbetet och förmågan att nå en skälig nivå, både vad gäller brandskydd men även andra olyckor såsom säkerhet vid vattennära anläggningar, exempelvis badplatser, kringelkroken, hamnar etc. Lekplatser tillsynas av byggnadsnämnden.

Lägsta kompetens är Tillsynskurs A på den som utför tillsyn enligt ovanstående paragraf.

3.3.2 Tillsyn 2 kap. §4 LSO

Vid anläggningar och verksamheter som innebär fara för att en olycka kan orsaka allvarliga skador på människor eller miljö krävs mer arbete av den ansvarige för att förebygga och begränsa konsekvenserna av en olycka, den som utövar verksamheten är skyldig att analysera riskerna för sådana olyckor med en riskanalys. Detta kan vara att själv hålla och bekosta beredskap med personal och eller utrustning. Vilka objekt eller verksamheter som omfattas av denna paragraf beslutas av länsstyrelsen men tillsynen av dessa objekt, genomförs av Räddningstjänsten.

Lägsta kompetens är Tillsynskurs B på den som utför tillsyn enligt ovanstående paragraf.

Prestationsmål 3: Räddningstjänsten informerar allmänheten minst en gång vart tredje år om de särskilda risker som finns vid dessa anläggningar och vilken förmåga räddningstjänsten har för att hantera dessa.

3.3.3 Tillsyn och tillstånd för brandfarliga och explosiva varor

Brandfarliga och explosiva varor utgör förhöjda risker för olyckor i samband med all fysisk befattning med varorna. Hanteras över två liter gasol i yrkesmässig publik verksamhet krävs dessutom tillstånd för detta. Lag om brandfarliga och explosiva varor (LBE) reglerar tillsammans med förordningen om brandfarliga varor hur denna hantering skall genomföras. I kommun är det räddningstjänsten som beviljar och avslår tillstånd och genomför tillsyn av gällande lagstiftning

för brandfarlig och explosiv vara. Myndigheten för samhällsskydd och beredskap hanterar dock tillstånden för ett antal statliga myndigheter.

Lägsta kompetens är Tillsynskurs A på den som utför tillsyn av denna lag och förordning med tillhörande föreskrifter. Lägsta kompetens Tillsynskurs B för beviljande av tillståndsansökningar för brandfarliga och explosiva varor.

3.4 Skriftlig redogörelse

Skriftlig redogörelse innebär att den som äger en byggnad eller annan anläggning, där det med hänsyn till risken för brand eller konsekvenserna av brand bör ställas särskilda krav på en kontroll av brandskyddet, skall redogöra för sitt brandskydd i skriftlig form. Det är ägaren till byggnaden som ansvarar för att upprätta och skicka in redogörelsen till kommunen. Tanken från början, när lagen kom, vara dels att betona den enskildes ansvar men också att kommunen skulle använda dessa redogörelser som underlag för sin tillsynsverksamhet. Det har dock visat sig att detta inte fungerar så bra i praktiken och därför håller Myndigheten för samhällsskydd och beredskap på att genomföra en revidering av den skriftliga redogörelsen, för att förhoppningsvis få den att fungera enligt lagstiftarens intentioner i framtiden. Arbetet förväntas vara klart under mandatperioden 2015-2018 och Malung-Sälens kommun avser använda det nya arbetssättet så snart MSB kommer ut med nya direktiv, men innan dess krävs inga skriftliga redogörelser in.

3.5 Systematiskt brandskyddsarbete

Att arbeta systematiskt med brandskyddet är viktigt. Detta medför bland annat att risker identifieras, rutiner vid nödläge hålls aktuella och att utrustning och brandtekniska konstruktioner fungerar. Systematiskt brandskyddsarbete är ett verktyg som man kan använda för att hantera sitt brandskydd.

3.6 Rengöring och brandskyddskontroll

Kommunen ansvarar för sotningen enligt 3 kap. §§ 4-6LSO. Sotningsverksamheten är utlagd till en extern entreprenör, som hanterar brandskyddskontroll och rengöring i kommunen. Fristerna för brandskyddskontroll och rengöring har kommunfullmäktige fastställt med stöd av Myndigheten för samhällsskydd och beredskaps (MSB) föreskrifter. Brandskyddskontroll får endast utföras av person med skorstensfejarteknikerutbildning och som delgivits delegation från Räddningsnämnden att utfärda föreläggande och förbud. Räddningsnämnden kontrollerar årligen att delegaten har rätt kompetens för att utföra brandskyddskontroll.

Sotningsentreprenören är ansvarig att föra kontrollbok över rengöring och brandskyddskontroll och rapportera arbetet årligen till Räddningsnämnden.

Prestationsmål 4: Rengöring (sotning) och brandskyddskontroll ska utföras på alla objekt enligt de intervall som myndigheten för samhällsskydd och beredskap föreskriver.

Prestationsmål 5: Vid brandskyddskontroll ska en okulärbesiktning göras för att kontrollera om brandvarnare och släckutrustning finns.

3.6.1 Avgifter

Avgifterna för sotning och brandskyddskontroll fastställs enligt taxa av kommunfullmäktige, de revideras därefter med ett särskilt sotningsindex varje år. Sotningsindex är en central överenskommelse mellan Sveriges kommuner och landsting (SKL) och Skorstensfejarmästarnas riksförbund.

3.6.2 Egensotning

Som följer av 3 kap. § 4 lagen om skydd mot olyckor (LSO) får kommunen, efter ansökan, medge eller avslå samt återkalla att en fastighetsägare utför eller låter någon annan utföra sotning på den egna fastigheten om sotningen kan ske på ett från brandskyddspunkt betryggande sätt. Prövning av ansökan omfattar förutsättningarna för att utföra sotning av anläggningens i dess helhet och i prövningen beaktar kommunen risksituationen, förbränningsanordningens komplexitet och den enskildes kunskap samt de generella förutsättningarna för uppgiften.

Anläggningen får inte vara behäftad med föreläggande eller förbud som kan hänföras till 3 kap. § 4 LSO. För de fall en fastighetsägare ansöker om att låta någon annan utföra sotningen så ska denne ha kompetens motsvarande vad som gäller för de personer som utför sotning för kommunens räkning. Fastighetsägaren ansvarar för att utförda rengöringar dokumenteras i enlighet med kommunens föreskrifter. Kontroll av dokumentation utförs i samband med brandskyddskontroll.

Om det vid brandskyddskontroll eller tillsyn skulle visa sig att sotningen inte skett på ett sådant sätt att anläggningen är säker från brandskyddssynpunkt kan medgivandet återkallas.

3.7 Information och rådgivning

Kommunen ska aktivt arbeta för att öka förmågan hos den enskilde att förebygga olyckor. Ökad insikt leder till förändrade attityder och beteenden, hos såväl allmänhet som verksamheter inom kommunen. För att den enskilde skall kunna ta sitt ansvar och skydda sig själv, sin egendom och miljön är det nödvändigt att denne kan få stöd från kommunen. Sådant stöd kan ges i form av råd och information.

I Malung-Sälens kommun erbjuder räddningstjänsten utbildnings- och informationsinsatser i brandskydd till allmänhet, kommunala verksamheter och skola samt kommunexterna verksamhetsutövare. Exempelvis genomförs riktad brandskyddsutbildning mot vårdboenden.

Räddningstjänsten deltar även i evenemang för att vara synliga för kommuninnevanorna och media och i dessa sammanhang förmedla råd och information om hur olyckor förebyggs. Räddningstjänsten informerar även vid de större evenemangen om brandsäkerhet vid tillfälliga boenden, genom information på hemsida och anmälningsplikt.

Prestationsmål 6: Räddningstjänsten ska genom information, rådgivning, möten och en levande dialog (tillsyn) verka för att andelen bostäder med fungerande brandvarnare och tillgång till släckutrustning ökar.

Prestationsmål 7: Förebyggande brandskyddsutbildning för årskurs 2 och 5 ska genomföras varje år.

Prestationsmål 8: Elever i grundskolan ska kunna simma minst 200 meter, varav 50 meter i ryggläge i slutet av årskurs sex enligt krav i skollagstiftningen.

3.7.1 Internutbildning inom kommunkoncernen

Räddningstjänsten erbjuder all personal anställda av kommunkoncernen tillhörande Malung-Sälens kommun utbildning i hjärt- och lungräddning.

3.7.2 Extern utbildning

Räddningstjänsten skall tillhandahålla brandskyddsutbildning till såväl enskilda medborgare, organisationer, föreningar, offentliga arbetsgivare som privata. Utbildningens målsättning är att förebygga olyckor samt att förbättra den enskildes möjligheter att begränsa och förhindra skador till följd av inträffade olyckor.

Utbildningar som räddningstjänsten tillhandahåller är exempelvis;

- Grundläggande brandskyddsutbildning.
- Hjärt- och lungräddning med hjärtstartare för vuxna.
- Heta arbeten.
- Utrymningsövningar.

Prestationsmål 9: Räddningstjänsten ska erbjuda den enskilde utbildning inom området skydd mot olyckor, i huvudsak brandskydd och den akutsjukvård som inte omfattas av hälso- och sjukvårdslagen. Utbildningarna ska anpassas så att de speglar den lokala riskbilden.

3.7.3 Eldning utomhus

Jourhavande räddningschef kan vid stor brandrisk förbjuda eldning utomhus. Upplysningar om aktuell brandriskprognos och eventuellt eldningsförbud kan erhållas via SOS Alarms telefonsvarare, telefonnummer 023- 100 10 för sydvästra Dalarna och för norra Dalarna 023-274 15 enligt brandriskprognoskartan. Information kan även erhållas via kommunens och länsstyrelsens hemsidor.

3.8 Samverkan

I samhället har vi att förhålla oss till hela olycksbilden från så kallade vardagsolyckor som är mer frekventa (typ fallolyckor, trafikolyckor och bränder) och som har stor betydelse för individens upplevelse av trygghet och säkerhet, till olyckor som är ovanliga och berör mindre eller större grupper i samhället. För att på bästa sätt förebygga hela olycksspektret krävs att kommunala förvaltningar, andra kommuner, myndigheter och organisationer samverkar. Det ska ske genom ett tvärsektorielt arbete där processer byggs, utvecklas och synliggörs över gränserna mellan myndigheter, kommuner och förvaltningar.

Räddningstjänsten ska därför, i större utsträckning än tidigare, ta initiativet till en samordning av olycksförebyggande och skadebegränsande verksamhet såväl inom kommunen som inom kommunens geografiska områdesansvar. Strävan är att uppnå samsyn mellan de olika inblandade aktörerna om vilka åtgärder för säkerheten i kommunen som ska vidtas.

Ett exempel på denna typ av samverkan är kommunens POSOM-grupp, som innebär att det i Malung-Sälens kommun finns en väl övad organisation för psykiskt- och socialt omhändertagande i samband med större olyckor och kriser. I gruppen ingår representanter från kommunen, polisen, landstinget och kyrkan.

3.8.1 Samverkan inom och med andra kommuner

Räddningstjänsten skall lämna det brandtekniska stöd som byggnadsnämnden behöver, brandinspektören ska ställas till byggnadsnämndens förfogande vid byggsamråd och slutbesiktningar. Räddningstjänsten ska även lämna råd och stöd till exempelvis privatpersoner, företag, byggherrar med flera.

Räddningstjänsten skall svara på remisser från kommunala förvaltningar vid upprättande av översiktsplaner och detaljplaner, vid tillståndsärenden för alkoholutskänkning samt övriga ärenden då räddningstjänstens kompetens efterfrågas. Räddningstjänsten skall även delta i de samverkansforum som finns på regional och nationell nivå.

Inom kommunen finns en riskhanteringsgrupp med representanter från samtliga förvaltningar som arbetar med säkerhet och skydd mot olyckor, gruppen leds av kommunens räddnings- och säkerhetschef.

Prestationsmål 10: Kommunen ska systematiskt arbeta mot andra olyckor än bränder, såsom fallolyckor, olyckor på lekplatser och liknande.

Prestationsmål 11: Badplatser och andra områden nära sjöar och vattendrag där många personer kan förväntas vistas regelbundet ska vara försedda med livräddningsredskap.

3.8.2 Stöd till andra myndigheter

Räddningstjänstenska genom samverkan med andra myndigheter verka för att förebygga olyckor och bränder. Olycksförebyggande arbete kan till exempel genomföras i form av gemensamma tillsyner med Miljö o Byggförvaltningen, Länsstyrelsen, Polisen eller Arbetsmiljöverket.

Räddningstjänsten skall på remisser från polismyndigheten lämna yttrande till exempel offentliga tillställningar.

Räddningschef eller Brandinspektör ska kunna lämna sakkunnigutlåtanden på begäran av polismyndigheten, åklagare eller försvarsadvokat.

4 Operativ räddningstjänst

Trots att det olycksförebyggande arbetet prioriteras inträffar olyckor. Med utgångspunkt i riskanalysen, se bilaga 1, konstateras att kommunen behöver en mycket bred förmåga för att hantera alla förekommande olyckor, allt från rökdykning till att ingripa vid båtolyckor till sjöss. Den samlade förmågan kanske inte alltid kan upprätthållas av kommunen själv, utan uppnås genom samverkan med andra kommuner, myndigheter och organisationer.

4.1 Mål med den operativa räddningstjänstverksamheten

Säkerhetsmål: Kommunen ska kunna leda och hantera olyckor på ett effektivt och professionellt sätt i syfte att så snabbt som möjligt bryta skadeutvecklingen när den enskildes förmåga inte längre räcker till, genom egna räddningstjänståtgärder, genom samverkan inom och med andra kommuner samt genom samverkan med andra myndigheter och organisationer.

4.2 Beskrivning av kommunens operativa verksamhet

Den operativa verksamheten avser den verksamhet som dygnet runt står till förfogande för att kunna hantera olyckor på ett effektivt och professionellt sätt. Antalet tillfällen då räddningstjänstens larmas ökar, år 2014 genomfördes ca 303 uppdrag.

4.2.1 Kommunens förmåga till räddningsinsats i fred och under höjd beredskap

Kommunens förmåga till räddningsinsats har sin utgångspunkt i riskanalysen där risker och konsekvenser finns beskrivet, se bilaga 1. I följande tabell redovisas kommunens förmåga till räddningsinsats, observera att beredskapen enbart omfattar en av dessa händelser - inte flera samtidigt.

4.2.1.1 Brand i byggnad

Typ	Förmåga
Brand i byggnad (bostäder)	<p>Byggnader kan ha olika komplexitet och utformning, vilket gör att en brand kan få olika konsekvenser. Utgångspunkten är en villa eller ett flerfamiljshus, där branden ska hållas inom en brandcell under en föreskriven tid.</p> <p>Räddningsstyrkorna i Malung och Sälen är dimensionerad att klara av att utföra invändig livräddning/släckning genom rökdykarinsats eller yttre livräddning/släckning med hjälp av stegutrustning. Livräddning med bärbar stegutrustning ska kunna hanteras upp till 4:e våningen (12 meter). Förmågan förutsätter att brandcellens storlek inte är för stor, att brandcellsgränser är intakta och rätt utförda samt att brandbelastningen inte är för hög. Räddningsstyrkorna ska ha olika släckmetoder till sitt förfogande, grundade på exempelvis vatten, skum eller pulver.</p> <p><i>Exempel:</i> Vid en lägenhetsbrand ska branden inte kunna spridas till nästa lägenhet inom 60 minuter. Räddningsstyrkan ska då kunna söka igenom den branddrabbade lägenheten med rökdykare.</p>
Brand i byggnad (komplexa)	Industrier och andra komplexa objekt innebär ofta till ytan

objekt)	<p>stora brandceller vilket kan innebära stora brandgasvolymerna och långa inträngningsvägar. Detta kan medföra att den ordinarie rökdykarorganisationen som gäller vid brand i bostad inte räcker till, utan måste förstärkas. Komplexiteten kan också betyda att en invändig insats är omöjlig och istället måste inriktas på att skydda intilliggande bebyggelse.</p> <p>Räddningsstyrkorna i Malung och Sälen har inte förmåga att ensam klara av en brand i en komplex byggnad, utan detta kräver samverkan med flera räddningskårer. Räddningstjänsten ska dock arbeta aktivt för att insatsplaner upprättas på de objekt som bedöms nödvändiga. Dessa typer av insatser kräver stor förmåga till ledning och samverkan.</p> <p><i>Exempel:</i> En brand i en industribyggnad kan medföra en mycket hög effektutveckling och stora brandgasvolymerna, räddningsstyrkan ska då exempelvis kunna upprätta begränsningslinjer mot intilliggande bebyggelse för att hindra vidare spridning.</p>
Brand i byggnad (skolor, samlingslokaler, hotell och tillfälliga boenden, kulturbyggnader m.fl.)	<p>Större samlingslokaler innebär att ett stort antal människor med dålig lokalkännedom kan vistas i en byggnad, dessutom innebär det ofta stora brandceller och hög brandbelastning. Dessa lokaler ska vara utformade med stora krav på utrymnings säkerhet, så att alla människor hinner sätta sig i säkerhet innan kritiska förhållanden uppstår. Utgångspunkten är att alla människor ska vara utrymda då Räddningstjänsten kommer på plats, men om detta misslyckas kan det komma att krävas en mycket stor räddningsstyrka med flera rökdykargrupper.</p> <p>Räddningsstyrkorna i Malung och Sälen har inte förmåga att ensam klara av en brand i en samlingslokal där alla inte har utrymt, utan detta kräver samverkan med flera räddningskårer. Räddningstjänsten ska arbeta aktivt för att insatsplaner upprättas på de objekt som bedöms nödvändiga. Dessa typer av insatser kräver stor förmåga till ledning och samverkan.</p> <p><i>Exempel:</i> En brand på Lissellska huset innebär att branden tidigt uppmärksammas av det automatiska brand- och utrymningslarmet. Under tiden Räddningskåren kör fram till objektet ska människor hinna sätta sig i säkerhet. Vid framkomst ska en släckinsats kunna genomföras under förutsättning att branden är begränsad i omfattning till en brandcell.</p>
Brand i byggnad (vårdanläggningar m.fl.)	<p>Det finns vårdinrättningar i kommunen där människorna inte själv förväntas kunna sätta sig i säkerhet. Istället krävs en egen organisation på plats som kan hjälpa människorna i händelse av brand. Utgångspunkten är att Räddningstjänsten inte ska behöva hjälpa till med utrymningen utan fokusera på brandsläckning, misslyckas utrymningen kommer det dock att kräva mycket stora räddningsresurser med flera</p>

	<p>rökdykargrupper.</p> <p>Räddningsstyrkan i Malung och Sälen har inte förmåga att ensam klara av en brand i en vårdinrättning där alla inte har utrymt, utan detta kräver samverkan från andra Räddningskårer. Räddningstjänsten ska arbeta aktivt för att insatsplaner upprättas på de objekt som bedöms nödvändiga. Dessa typer av insatser kräver stor förmåga till ledning och samverkan.</p> <p>Exempel: En brand på äldreboendet Orrmyrgården innebär att brand- och utrymningslarmet tidigt ska detektera branden så att personalen hinner sätta människorna som vistas i brandcellen i säkerhet. Därefter kan räddningsstyrkan, under förutsättning att branden är begränsad i storlek och omfattning, genomföra släckinsats.</p>
--	---

4.2.1.2 Brand ej i byggnad

Typ	Förmåga
Skogs- och markbrand	<p>Inom Malung-Sälens kommuns geografiska område finns stora mängder skog och skogsmark. Bränder i skogen kan bli mycket stora om de inte hanteras på ett effektivt sätt tidigt i förloppet. Större skogsbränder kräver förstärkningsresurser i form av helikopter, hemvärn m.m.</p> <p>Räddningstjänsten i Malung-Sälen ska ha förmåga att hantera en mindre skogs- eller markbrand och brandvärnets i Tyngsjö ska ha förmåga att påbörja släckning av mark- och skogsbränder. För detta krävs relativt stora vattenresurser samt terränggående fordon och pumpar. Skogs- och markbränder kan kräva mycket omfattande förmåga till ledning och samverkan, vilket innebär att högre befäl behöver särskild utbildning i att tolka brandriskdata och förutse brandspridning.</p> <p><i>Exempel:</i> Ett hygge börjar brinna en varm sommardag. Räddningstjänsten ska kunna lokalisera branden utifrån given positionsangivelse samt med tankbil, motorspruta och slangsystem släcka branden.</p>
Övriga bränder	<p>Det finns andra typer av mindre bränder som kan inträffa, exempelvis containerbränder, fordonsbränder, papperskorgar, rishögar m.m.</p> <p>Räddningskåren i Malung-Sälen ska ha förmåga att hantera en brand som är begränsad till ytan utan komplexa inslag.</p>

4.2.1.3 Trafikolycka

Typ	Förmåga
-----	---------

Trafikolycka (vägtrafik)	<p>Vid en trafikolycka är målet att en patient ska vara under vård på sjukhus inom en timme från det att olyckan inträffar. Längre tidom olyckan inträffar nätter och helger.</p> <p>Räddningskåren i Malung-Sälen är dimensionerad utifrån att klara en olycka med flera inblandade personbilar eller ett tungt fordon.</p> <p>Vid större olyckor krävs förstärkning från angränsande kommun. Utrustning för tung räddning finns hos Assistanskåren i Malung och på Brandkåren i Mora</p> <p><i>Exempel:</i> Losstagnung av fastklämda personer i två personbilar kan genomföras parallellt i Sälen men i Malung måste förstärkning från annan Räddningskår begäras.</p>
Trafikolycka (järnväg)	Avvaktas med hur det kommer att se ut i en framtid med järnvägen i Malung-Sälens kommun.
Flygolycka	<p>Vid en flygolycka är det staten som ansvarar för räddningsledningen fram till dess att haveriplatsen blivit känd. Därefter övergår det till kommunal räddningstjänst. En flygolycka kan innebära att ett stort antal människor snabbt behöver hjälp. Flygplatsen i Sälen kommer att ansvara själva för sin räddningsstyrka enligt 2 kap. § 4 LSO.</p> <p>Räddningsstyrkan i Malung ska vara dimensionerad utifrån att klara ett haveri med ett mindre flygplan med maximalt två passagerare. Vid olyckor med större plan kommer förstärkning från andra kommuner att behövas. Räddningstjänsten ska aktivt arbeta för att den kommunala räddningsstyrkan i Sälen är samövad med den planerade flygplatsens räddningsstyrka vid Mobergskölen och att det finns aktuella insatsplaner (räddningsinstruktioner). Insatser vid flygolyckor kan kräva mycket omfattande förmåga till ledning och samverkan.</p>

4.2.1.4 Olyckor med farliga ämnen

Typ	Förmåga
Farligt gods eller kemikalieolycka	<p>Det transporteras farligt gods på vägarna i kommunen, dessutom finns företag som hanterar farliga kemikalier. En olycka med farliga ämnen kan innebära stora risker för både människor, egendom och miljön.</p> <p>Räddningstjänsten i Malung-Sälen ska vara dimensionerad utifrån att klara av en första livräddande insats vid en olycka med ett farligt ämne.</p> <p>Vid brand intill svetsutrustning ska Räddningstjänsten kunna beskjuta acetylengasflaskor för att oskadliggöra dem, hjälp kommer då att tas från Brandkåren i Mora.</p>

	<p>Räddningstjänsten ska vid farligt utsläpp kunna göra en första insats med ordinarie skyddsutrustning och rökskydd samt stänkskydd. Räddningstjänsten tar hjälp av Mora brandkår vid större kemolycka. Olyckor med farliga ämnen kan kräva mycket omfattande förmåga till ledning och samverkan.</p> <p><i>Exempel:</i> En lastbil med diesel kör av vägen och chauffören sitter kvar i hytten, läckage uppstår. Räddningsstyrkan ska då initialt kunna livrädda chauffören och spärra av området.</p>
--	--

4.2.1.5 Drunkning

Typ	Förmåga
Drunkningsolyckor, båtolyckor m.m.	<p>Inom kommunen finns mycket vatten med Västerdalälven rinnande genom kommunen. Räddningstjänsten i Malung-Sälen har förmåga att genomföra ytlivräddning och brandsläckning vid tillbud på vatten, till hjälp finns två räddningsbåtar. För islivräddning finns hansabräda och överlevnadsdräkter. Vid behov av vattendykning tar kommunen hjälp av räddningsdykare från Rättviks räddningstjänst, då kommunen inte har egen möjlighet att hålla egna Räddningsdykare.</p> <p><i>Exempel:</i> En person som bär flytväst ombord på en båt slår i huvudet och ramlar överbord. Räddningsstyrkan kan då söka efter personen med hjälp av räddningsbåt och livrädda densamme. Räddningsdykare larmas alltid med automatik vid dessa typer av olyckor.</p>

4.2.1.6 Övrigt

Typ	Förmåga
Evenemang	<p>Dansbandsveckan är exempel på ett större evenemang som medför att mycket människor besöker kommunen. Detta kan innebära att risken för olyckor ökar liksom att konsekvenserna kan bli mycket allvarliga, samtidigt kan framkomligheten försämrats vilket försvårar snabba insatser. Arrangörerna själva ska ta fram säkerhetsplaner.</p> <p>Räddningstjänsten i Malung-Sälen ska anpassas utifrån rådande omständigheter så att förmågan till räddningsinsats är god och tillgängligheten hög. En olycka eller flera små kan kräva stor förmåga till ledning och samverkan.</p> <p><i>Exempel:</i> Under Dansbandsveckan gör trafiksituationen att det är svårt att passera genom centrala Malung utan fördröjning. Räddningschefen kan då exempelvis besluta att delar av beredskapsstyrkan får använda mindre bilar utrustade med blåljus/siren med sig i hemmet för att snabbt kunna ta sig till brandstationen.</p>
Översvämning	Kommunen kan drabbas av översvämning på grund av skyfall, smältvatten och dammbrott. Kommunen ska därför planera för

	<p>större översvämningssituationer.</p> <p>Räddningstjänsten ska ha förmåga att, tillsammans med andra kommunala förvaltningar eller externa aktörer, valla in prioriterade områden eller objekt samt läns pumpa byggnader efter behov. Kommunen och räddningstjänsten ska ha förmåga att leda och samverka vid dessa händelser, både inom kommunen och med andra aktörer regionalt och nationellt.</p> <p><i>Exempel:</i> Vid kraftiga skyfall finns risk att ett stort antal byggnader får vatteninträning samtidigt. Den kommunala räddningsstyrkan kan då inte rimligtvis hantera alla samtidigt, det är då jourhavande räddningschef, som beslutar om prioritering. Samhällsviktiga funktioner prioriteras alltid högst.</p>
Hjärtstopp	<p>Vid inträffat hjärtstopp är tiden från att hjärtat stannat till dess att hjärt- och lungräddning kan påbörjas med defibrillator avgörande.</p> <p>Räddningstjänsten i Malung-Sälen samt brandvärdnet i Tyngsjö ska ha förmåga att utföra hjärt- och lungräddning med defibrillator i väntan på att ambulans tar över patienten.</p>

4.2.2 Personella och materiella resurser i fred och under höjd beredskap

Räddningstjänsten i kommunen ska utifrån den riskbild och det olycksförebyggande arbete som finns idag bestå av två brandstationer i Malung och Sälen (Lindvallen). För att upprätthålla de förmågor som angivits består den operativa organisationen av;

- 1 Räddningschef i beredskap(RCB) med 90 sekunders anspänningstid,

Styrkan i Malung består av tre grupper med:

- 1 brandförman i beredskap med fem minuters anspänningstid,
- 4 brandmän i beredskap med 5 minuters anspänningstid,

Styrkan i Sälen består under perioden maj-november av fyra grupper med:

- 1 brandförman i beredskap med 120 sekunders anspänningstid,
- 2 brandmän i beredskap med 120 sekunders anspänningstid,
- 3 brandmän i beredskap med 5-10 minuters anspänningstid.

Under högsäsong december-april förstärks styrkan i Sälen och består istället minst av tre grupper med:

- 1 brandförman i beredskap med 120 sekunders anspänningstid,
- 2 brandmän i beredskap med 120 sekunders anspänningstid,
- 4 brandmän i beredskap med 5-10 minuters anspänningstid, målsättningen är dock att ha 5 brandmän i beredskap.

För att upprätthålla 120 sekunders anspänningstid har brandförmän och brandmän försetts med egna utryckningsfordon, så kallade FIB-bilar (Första Insatsbil). Utöver dessa har kommunen dessutom ett brandvärn i Tyngsjö. Målet med brandvärnet är att det ska kunna bistå ordinarie räddningsstyrka vid behov. Det finns även en släpvagn med mindre vattentank i Stöten, syftet med denna är att fastighetsskötare på området ska kunna genomföra en första insats med yttre släckning.

Om regeringen beslutar om höjd beredskap ska den operativa organisationen sett till hela kommunen, klara en typolycka och istället utgöras av;

- 1 räddningschef i jour med 90 sekunders anspänningstid,
- 2 förmän i jour med 90 sekunders anspänningstid,
- 11 brandmän i jour med 90 sekunders anspänningstid.

Prestationsmål 12: Första räddningsenhet ska vid normal beredskap, i fordon, kvittera larm så snabbt som möjligt dock längst inom 90 sekunder.

Prestationsmål 13: Övningar för räddningstjänstpersonalen genomförs enligt för varje år framtagna övnings- och utbildningsplan.

4.2.2.1 Kompetenskrav

För att säkerställa en hög nivå på den operativa förmågan ska kommunens befäl och brandpersonal inneha lägst den kompetens som anges nedan i tabell 1;

Tabell 1, kompetenskrav för den operativa personalen.

Funktion	Krav på kompetens (lägstnivå)
Räddningschef	Räddningsledning B och tillsyn A eller motsvarande äldre utbildning.

Stf räddningschef	Motsvarande räddningschef eller lägst räddningsledning B.
Räddningschef i beredskap	Räddningsledning B eller motsvarande äldre utbildning.
Brandförman	Räddningsledare A.
Brandman	Preparandkurs.
FIB åkare(Första insats bil)	Två dagar extern eller intern utbildning

Eventuella undantag från kompetenskraven ovan beslutas av räddningschefen.

4.2.2.2 Materiella resurser

Malung-Sälens kommun ska ha de materiella resurser som krävs för att upprätthålla de förmågor som redovisats i detta handlingsprogram. Materialet ska vara modernt och kommunen ska kontinuerligt byta äldre teknik mot ny. I nedanstående tabell finns exempel på material i Malung-Sälens kommun.

Tabell 2, exempel på materiella resurser i Malung-Sälens kommun.

Typ	Utrustning
Släck- och räddningsenhet	I Malung-Sälen ska finnas två släckbilar med vardera 3000 liter vatten och klippverktyg för räddning vid trafikolycka. Utbytesintervall: 15 år.
Vattenenhet	I Malung-Sälen ska finnas två vattenenheter (tankbilar) med vardera kapacitet att bära 10.000 liter vatten. Dessa ska vara av lastväxlartyp. Utbytesintervall: 15 år.
Ledningsenhet	I Malung-Sälen ska finnas ett ordinarie och ett reservfordon för funktionen räddningschef i beredskap. Kommunikationsutrustningen ska vara förstärkt och av olika typ. Utbytesintervall: 5 år.
Terrängfordon	I Malung-Sälen ska finnas terrängfordon för att möjliggöra dels transport av skadade till farbar väg, dels brandsläckning i samband med mark- och skogsbränder.
Räddningsbåt	I Malung-Sälen ska det finnas två räddningsbåtar.
Första insatsbilar (FIB)	I kommunen ska det finnas minst tre FIB-bilar som bemannas av brandpersonal i beredskap. Utbytesintervall: 5 år.

4.2.2.3 Insatstid

Tiden från att en olycka inträffar till dess att den första skadebegränsande åtgärden kan sättas in är oftast avgörande. Om en skadebegränsande åtgärd kan genomföras av den enskilde ökar förutsättningarna för att konsekvensen av en olycka ska bli så liten som möjligt. I tabellen nedan redovisas exempel på insatstider för Malung-Sälens kommun.

Ort/område	Tid till att förstainsats kan påbörjas
Malungs centralort	Inom 10 minuter
Öje	Inom 20 minuter
Yttermalung	Inom 20 minuter
Malungsfors	Inom 20 minuter
Lima	Inom 30 minuter
Tyngsjö	Mer än 30 minuter

Transtrand	Inom 10 minuter
Sälenområdet	Inom 10 minuter
Stötenområdet	Inom 30 minuter

4.2.2.4 Brandvattenförsörjning

I Malungs tätort, liksom i vissa av kommunens byar, ska det finnas ett ändamålsenligt antal brandposter anslutna till kommunens vattenledningsnät. Räddningschefen eller Brandinspektören avgör vad som är ändamålsenligt och ska därför ges tillfälle till yttrande i samband med framtagande av nya detaljplaner och markexploatering. Brandposterna skall uppfylla minst kraven i gällande VAV-norm och ansvarig för årlig kontroll är Vamas AB. Alternativsystemet med utglesning av brandposter används inom kommunen, för detta ska Räddningstjänsten förfoga över minst två tankbilar med vardera minst 10 m³ tankvolym.

4.2.3 Minimistyrka vid förstärkning

Om räddningsstyrkan i Malung-Sälen tas i anspråk för förstärkning till andra kommuner under en längre tid, ska räddningschefen säkerställa att en styrka om 1 brandförman och 4 brandmän finns i beredskap med en anspänningstid om fem minuter. Räddningsstyrkan bör utgå från Transtrand eller annat lämpligt läge som räddningschefen bedömer för att täcka så stor del av kommunen som möjligt.

4.2.4 Förmåga till räddningsinsats som kommunen avser skaffa sig

Om det etableras en större flygplats i kommunen bör räddningstjänsten utbildas i flygplatsräddningstjänst och de risker som en flygplats för med sig.

Skogsbranden i Västmanland 2014 visade att naturens krafter kan vara mycket stora. Risken finns, vilket tydliggjorts i riskanalysen, att klimatet i framtiden kommer innebära än torrare somrar. För att öka kommunens förmåga till skogsbrandsläckning bör Malung-Sälens kommun tillsammans med angränsande kommuner anskaffa en gemensam skogsbrandsdepå med pumpar och släckutrustning under perioden 2015-2018.

Kommunen saknar idag objektskort och insatsplaner, målet är dock att upprätta sådana för de objekt som räddningschefen finner lämpliga under perioden 2015-2018.

Regeringen har beslutat att riket åter ska planera för höjd beredskap, under perioden 2015-2018 bör därför brandkåren skapa kunskap om räddningstjänst vid höjd beredskap.

För att kunna ha en uthållig organisation vid större räddningsinsatser samverkar Malung-Sälens kommun med närliggande kommuner, både avseende ledning, personal och materialresurser.

Befäl bör erbjudas särskild kompetensutveckling inom exempelvis konstruktionsbrand.

4.3 Ledning av räddningsinsats

Räddningschefen i kommunen ansvarar enligt 3 kap. § 16 lag om skydd mot olyckor (LSO) för att räddningstjänsten är ändamålsenligt ordnad. Räddningschefen är räddningsledare, men kan utse någon annan som uppfyller de behörighetskrav som föreskrivs av regeringen. Beroende på olyckans komplexitet ställs olika krav på räddningsledningen.

En räddningsinsats leds alltid av en räddningsledare och är avslutad när räddningsledaren fattar beslut om detta. Beslutet ska redovisas i skriftlig form och räddningsledaren ska även, om det är möjligt, informera den drabbade om behovet av bevakning, restvärdeskydd, sanering och återställning.

Räddningsledaren kan under pågående räddningsinsats besluta om tjänsteplikt enligt 6 kap. § 1 LSO, det innebär att var och en som under kalenderåret fyller lägst 18 och högst 65 år är skyldig att medverka i räddningstjänst. Räddningsledaren kan också besluta om ingrepp i annans rätt enligt 6 kap. § 2 LSO, vilket innebär att räddningsledaren vid en räddningsinsats får bereda sig och medverkande personal tillträde till annans fastighet, avspärra eller utrymma områden, använda, föra bort eller förstöra egendom samt göra andra ingrepp i annans rätt i mån det är försvarligt.

Det finns flera olika ledningssystem för kommunal räddningstjänst, Malung-Sälens kommuns grundläggande principer utgår från Myndigheten för samhällsskydd och beredskaps (MSB) rekommendationer. Ledningssystemet består av tre nivåer;

- *Systemledning:* Normativ ledning genom att tolka, definiera och besluta organisationens roll. Strategisk ledning genom beslut om beredskapsproduktion, resurstilldelning och räddningsinsatsernas ram.
- *Insatsledning:* Utöva den samlade ledningen av den löpande insatsen inom ram, beslut om mål med insats (MMI), besluta om och fördela uppgifter till olika delar samt samordna insatsens genomförande.
- *Uppgiftsledning:* Leda enskild styrka i utförande av tilldelad uppgift.

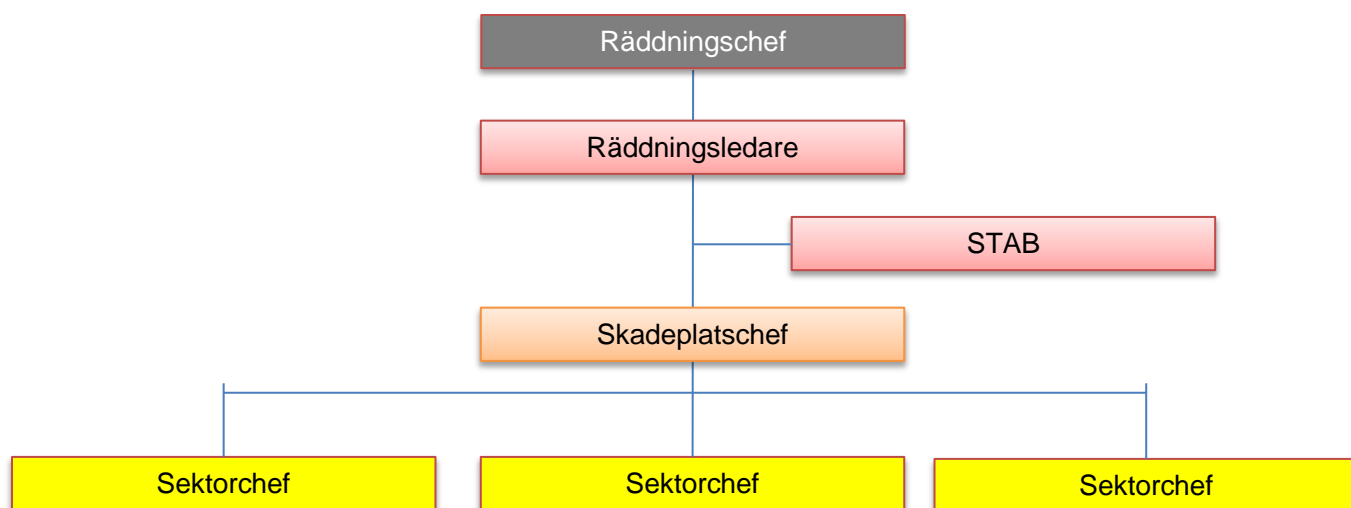
Systemledning utövas kontinuerligt och beslutas av räddningschef eller räddningschef i beredskap. Insats- och uppgiftsledning utövas enbart under pågående räddningsinsats.

4.3.1 Ledningsorganisation

I Malung-Sälens kommun är det enligt lagen om skydd mot olyckor räddningschefen, eller den som denne utsett, som är räddningsledare. Förteckning över utsedda räddningsledare finns hos räddningschefen.

Vid en mindre komplex olycka, exempelvis en containerbrand, singelolycka eller liknande utövas ledningen på olycksplats av enbrandförman som tillika är räddningsledare. Principen är att ledningen primärt handlar om uppgiftsledning över enskild räddningsstyrka.

Vid mer omfattande händelser, då behov av ledning och samordning av flera räddningsstyrkor föreligger, byggs ledningsorganisationen ut och det är oftast räddningschef i beredskap som är räddningsledare på olycksplats. Vid större händelser kan organisationen se ut enligt figur 1.



Figur 1, Rättningstjänstens ledningsorganisation vid större händelse.

För att skapa en uthålligare ledningsorganisation samverkar Malung-Sälens kommun med angränsande kommuner om gemensamma befälsfunktioner. Rättningsschef i beredskap är ett exempel medan samverkan om exempelvis skadeplatschef kan ske under pågående räddningsinsats.

4.3.1.1 Rättningsschef i beredskap

Rättningsschef i beredskap (RCB) är ett befäl med övergripande ansvar för normativ och strategisk ledning vilken ska vara ständigt anträffbar via kommunikationsmedel och alltid kunna svara och träda i tjänst med disponibelt fordon inom angiven tid. RCB fungerar som räddningsledare vid större insatser och är även kommunens tjänsteman i beredskap (TIB). RCB har 90 minuters inställetid till olycksplats, vilket innebär att RCB kan vistas tillfälligt i en annan kommun under beredskapen.

4.3.2 Stab

För att kunna utöva effektiv ledning har rättningsschefen och rättningsschef i beredskap (RCB) möjlighet att öka ledningskapaciteten med hjälp av en stab. Inom Dalarnas län finns ett regionalt ledningsstöd där följande allmängiltiga beredskapsnivåer för ledning gäller, se tabell 3:

Tabell 3, beredskapsnivåer för ledning inom Dalarnas län.

Nivå	Benämning	Innebörd
1	Grön	Grundberedskap.
2	Gul	Förstärkt lokal ledningsorganisation.
3	Röd	Förstärkt lokal ledningsorganisation samt regionalt ledningsstöd.
4	Svart	Lokal krisledningsberedskap samt regionalt ledningsstöd (i samband med höjd beredskap eller annan svår påfrestning på samhället som kräver mycket stora räddningsresurser).

Begäran om ledningsstöd görs till SOS Alarm som larmar ut enligt särskild rutin innehållande bland annat ringlistor med speciellt uttagna resurspersoner till respektive befattning i staben. Stabens uppgift är att utgöra stöd och komplement till den lokala räddningsledningen och utförs i första hand som ledningsstöd vid skadeplats. Stabens normala arbetsplats utgörs av ambulanssambands- och ledningscentral, Mobisol 800 (2 29-5080).

Malung-Sälens kommun samverkar om de resurser som finns inom kommunen, exempelvis kan Kommunikationsstrateg eller kommunistdereare kallas till bakre stab för att öka ledningskapaciteten ytterligare.

4.4 Alarmering och kommunikation

Genom avtal med SOS Alarm ska inkomna larm förmedlas till respektive räddningsstyrka och räddningsvärn. Så snabbt det är möjligt ska SOS Alarm dessutom skicka medlyssning av inkommande 112-samtal till räddningschef i beredskap. Anordningar för utalarmering av räddningsstyrkorna via minst två av varandra oberoende larmvägar ska finnas, varav den ena är RAKEL-systemet. Rutiner för inkommande alarmering i samband med avbrott i teletrafiken ska finnas.

Räddningstjänsten ska från fasta och mobila ledningsplatser ha möjlighet till radiosamband med egna och samverkande kommunala och statliga räddningsenheter i RAKEL-systemet.

4.4.1 Telebortfall

Om störningar i alarmeringsfunktionen förekommer, exempelvis på grund av ett teleavbrott, ska SOS Alarm informera räddningschef i beredskap (RCB). Beroende på störningens art och omfattning beslutar RCB om nödvändiga åtgärder, exempelvis utplacering av fordon med kommunikationsradio på strategiska platser och informationsmeddelande (VMA) till allmänheten.

4.4.2 Viktigt meddelande till allmänheten - VMA

Viktigt meddelande till allmänheten (VMA) är ett varningssystem som används vid olyckor och allvarliga händelser, vid svåra störningar i viktiga samhällsfunktioner och vid krishantering i samband med extraordinära händelser. Varningssystemet innefattar information i radio och TV. Det finns två nivåer på meddelande, varnings- och informationsmeddelande.

Varningsmeddelande sänds om det finns en omedelbar risk för skada på liv, hälsa, egendom eller miljön och kan kompletteras med tyfoner. Varningsmeddelande kan exempelvis användas vid utsläpp av giftig gas eller vid spridning av giftiga gaser från bränder. Ett varningsmeddelande bryter ordinarie Radio- och TV-sändningar omedelbart.

Informationsmeddelande kan sändas ut för att förebygga eller begränsa skador på liv, hälsa, egendom eller miljön. Ett informationsmeddelande sänds i radio och TV så snart det är möjligt.

Möjligheten till varnings- och informationsmeddelande bygger på en överenskommelse mellan Sveriges Radio/Sveriges Television och Myndigheten för samhällsskydd och beredskap. För att säkerställa snabba och säkra kommunikationsvägar mellan Räddningstjänsten och Sveriges Radio/Sveriges Television finns nationellt framtagna rutiner. Beslut om att aktivera varningsmeddelande tas av räddningschef eller RCB.

4.5 Insatsplanering

Räddningstjänsten ska arbeta aktivt för att insatsplaner upprättas på de objekt där det bedöms nödvändigt. Syftet med insatsplanerna är att räddningsstyrkans insats ska ske snabbare och med högre effektivitet. I Malung-Sälen kommun bör finnas två nivåer av insatsplanering;

- *Nivå 1*: Objektskort,
- *Nivå 2*: Insatsplan.

Objektskorterna bör innehålla kortfattad information om kontaktpersoner, särskilda risker, brandvattenförsörjning m.m. Insatsplaner är mer omfattande och innehåller ritningar på objekten med brandcellsgränser, inträningsvägar, rökluckor med mera.

Under mandatperioden avser räddningstjänsten utreda vilka objekt som ska ha objektskort och insatsplaner samt utbilda en brandförman i hur dessa kan tas fram och revideras.

4.6 Samverkan och avtal

En kommun kan inte ensamt bedriva arbetet till skydd mot olyckor, utan arbetet bygger på samverkan inom kommunen, mellan kommuner och med andra organisationer och myndigheter. Nedan redovisas exempel på samverkan och avtal.

4.6.1 Landstinget

Avtal finns med landstinget om att räddningstjänsten i kommunen larmas ut vid förmodade hjärtstopp samt andra sjukdomsfall. Kommunen har avtal om IVPA (I väntan på ambulans). Det finns också avtal om att räddningstjänsten ska vara behjälplig med transport av skadade i terrängen till farbar väg.

4.6.2 Kemskydd

Vid större insatser som kräver kemskydd samverkar länets samtliga räddningstjänster, Mora brandkår ska genomföra kemdykarinsats. Myndigheten för samhällsskydd och beredskap (MSB) har också ett antal nationella kemskyddsdepåer, de närmsta i Köping och Kramfors.

4.6.3 Ledning

I länet finns en gemensam ledningsresurs i form av en mobil lednings- och sambandscentral (Mobisol). Ledningsresursen bemannas initialt av personal från räddningstjänsten i Rättvik och förstärks utifrån olyckans art och omfattning av andra särskilt utsedda brandbefäl från länet.

4.6.4 Räddningsdykare

Kommunen har avtal med räddningstjänsten i Rättvik om räddningsdykare. Räddningsdykarna larmas på order av räddningschef i beredskap efter behov vid förmodade drunknings- och båtolyckor.

4.6.5 Metriaavtal

I länet finns ett kartmaterial framtaget som fastslår vilken räddningsstyrka som är snabbast på plats, oavsett organisationstillhörighet. Malung-Sälens kommun ingår i detta avtal.

4.6.6 Höjdenhet

Om behov finns avhöjdfordon kan Mora kommun bistå med höjdenhet efter beslut av räddningschef i beredskap (RCB).

4.6.7 Räddning på hög höjd

För livräddning där behov av repellering föreligger får Malung-Sälens kommun hjälp av Älvdalens kommun med denna förmåga.

4.6.8 Försäkringsbranschens restvärderäddning AB

Malung-Sälens kommun har avtal med Försäkringsbranschens restvärderäddning AB (RVR AB) om restvärderäddning i samband med bränder samt sanering av vägbana och järnväg i samband med trafikolyckor. Kommunen ska också, vid ett eventuellt igångsättande av Västerdalsbanan, kunna bistå vid evakuering av tåg, sanering av tåg samt utföra arbets- och skyddsjordning på järnväg, vilket också ingår i detta avtal.

4.6.9 Frivillig resursgrupp (FRG)

Det finns frivilliga resursgrupper i många kommuner, vilka består av personer som kan hjälpa till vid olika typer av samhällsstörningar. Malung-Sälens kommun har för närvarande ingen egen frivillig resursgrupp. Vansbro och Älvdalens kommuner har frivilliga resursgrupper som även kan hjälpa till i Malung-Sälens kommun vid behov.

4.6.10 SOS Alarm

Kommunen har avtal med SOS Alarm AB om utalarmering av räddningstjänsten. SOS Alarm AB ska även larma räddningstjänsten på första-hjälpen-larm i kommunen.

4.6.11 Gränsöverskridande biståndsavtal

Samarbetsavtal finns mellan Hedmarks politidistrikt och räddningstjänster i Malung, Älvdalen, Torsby och Arvika-Eda.

4.7 Kommunal och statlig räddningstjänst

Med räddningstjänst avses, enligt 1 kap.§2 LSO, de räddningsinsatser som staten eller kommunen skall svara för vid olyckor och överhängande fara för olyckor för att hindra och begränsa skador på människor eller egendom eller miljön, och där det är påkallat att samhället träder in.

Staten eller en kommun skall svara för en räddningsinsats endast om detta är motiverat med hänsyn till behovet av;

- ett snabbt ingripande,
- det hotade intressets vikt,
- kostnaderna för insatsen och,
- omständigheterna i övrigt.

Lag om skydd mot olyckor fastställer följande som statlig räddningstjänst, all annan räddningstjänst är ett kommunalt ansvar.

- Flygräddningstjänst.

- Räddningstjänst vid utsläpp av radioaktiva ämnen från kärnteknisk anläggning och sanering efter sådana utsläpp.
- Sjöräddningstjänst (ej aktuellt i Malung-Sälens kommun, all sjöräddningstjänst är kommunal).
- Miljöräddningstjänst till sjöss (ej aktuellt i Malung-Sälens kommun, all miljöräddningstjänst är kommunal).
- Fjällräddningstjänst.
- Efterforskning av försvunna personer.

4.8 Rekrytering

Räddningstjänsten ska ha en säker återväxt av lämpliga medarbetare och kännetecknas som en stimulerande och intressant arbetsplats. All nyanställd personal måste ha genomgått MSB krav om genomgången preparandutbildning. Utbildningen räddningsinsats ska kunna erbjudas samtliga anställda inom en två årsperiod.

Vid kommande rekryteringar ska medvetet satsas på rekrytering av underrepresenterat kön och minoritetsgrupper med annan etnisk-kulturell bakgrund.

5 Uppföljning och egenkontroll

Att följa upp arbetet till skydd mot olyckor syftar till att kunna utföra effektivare olycksförebyggande åtgärder samt effektivare räddningsinsatser. För att lyckas med detta krävs att kommunen följer upp och utvärderar arbetet kontinuerligt.

Säkerhetsmål: Erfarenhetsåterföring ska höja kvaliteten och effektiviteten på kommunen avseende både olycksförebyggande och olyckshanterande arbete samt ligga till grund för externa aktörers åtgärder och handlande efter en olycka.

5.1 Olycksundersökning och insatsutvärdering

Enligt 3 kap. § 10 lag om skydd mot olyckor ska olycksundersökningar genomföras i skälig omfattning för att klargöra orsakerna till olyckan och olycksförloppet. Syftet är därefter att kunna identifiera åtgärder för att minska konsekvenser av framtida olyckor och ge förslag till förebyggande åtgärder. Malung-Sälens kommun har tre nivåer på olycksundersökning;

- *Nivå 1:* Datainsamling och ifyllnad av insatsrapporten.
- *Nivå 2:* Insatsrapport med tilläggsdel.
- *Nivå 3:* Insatsrapport samt fördjupad utredning, exempelvis brandorsaksutredning.

Nivå 1 omfattar samtliga insatser medan nivå 2 innebär samtliga brand i byggnad, skogsbrand, trafikolyckor, drunkningstillbud samt utsläpp farligt ämne. Nivå 3 omfattar alla olyckor med dödlig utgång. Räddningschef eller stf räddningschef kan därutöver initiera undersökningar efter behov.

Insatsutvärderingar, som kan finnas med i samtliga tre nivåer, syftar till att utreda hur insatsen genomförts och resultatet av utvärderingarna är en viktig del i arbetet med att öva och utbilda den operativa personalen. Insatsutvärderingarna letar inte efter personer som gjort fel, utan ska vara objektiva och genomföras med inställningen hur räddningsinsatser kan förbättras och effektiviseras i framtiden. Insatsutvärderingar ska alltid genomföras i nivå 3. Räddningschef kan initiera insatsutvärderingar efter behov.

Malung-Sälens kommun samverkar med närliggande kommuner, externa experter, organisationer och myndigheter vid olycksundersökningar och insatsutvärderingar.

Prestationsmål 14: Genominformation, möten och en levande dialog, kommunicera erfarenheter, lärdomar och åtgärdsförslag från olycksundersökningar med de drabbade och berörd myndighet och organisationer.

5.2 Uppföljning av målen för den förebyggande och operativa verksamheten

Räddningsnämnden ansvarar för att målen i handlingsprogrammet följs upp och utvärderas årligen, arbetet ska vara en naturlig del av kommunens övriga egenkontroll. Det är dock varje förvaltningschefs uppdrag att ta sitt ansvar inom sitt ansvarsområde för att tillsammans nå målen i handlingsprogrammet. Räddningschefen ska rapportera till räddningsnämnden enligt fastslagen sammanträdesplan om hur arbetet fortskrider.

Handlingsprogrammet för skydd mot olyckor ska uppdateras minst en gång per mandatperiod. Vid mindre förändringar i handlingsprogrammet har räddningsnämnden möjlighet att besluta om dessa.

6 Förkortningar och definitioner

Anspänningstid	Tid från larm till att fordon lämnar brandstationen.
Brandförman	Befäl som leder en räddningsstyrka, kan även vara räddningsledare.
FIB	Första insatsbil (fordon som en deltidbrandman eller befäl ständigt har med sig under sin beredskap).
LBE	Lag (2010:1011) om brandfarliga och explosiva varor.
LSO	Lag (2003:778) om skydd mot olyckor.
MSB	Myndigheten för samhällsskydd och beredskap.
POSOM	Psykiskt- och socialt omhändertagande.
RCB	Räddningschef i beredskap, befäl med övergripande ansvar för kommunens räddningstjänst med 90 minuters inställelsetid till olycksplats.
RAKEL	Radiosystem för effektiv ledning inom hela krishanteringsområdet.
RSA	Risk- och sårbarhetsanalys.
Räddningsledare (RL)	Befäl som leder räddningsinsats.
Räddningsledare A	Grundutbildning för brandbefäl som ger kompetens att leda enskild styrka, och har rätt att agera RL
Räddningsledning B	Vidareutbildning för brandbefäl som ger kompetens att leda flera räddningsstyrkor.
Preparandutbildning	Grundutbildning för deltidbrandmän.
TIB	Tjänsteman i beredskap.
Tillsyn A	Grundutbildning för tillsyn enligt LSO och LBE.
Tillsyn B	Högre utbildning för tillsyn enligt LSO och LBE.