

3 HÅLLBAR UTVECKLING

3.1 Långsiktigt hållbar utveckling

Det övergripande målet för arbetet mot en hållbar utveckling är att skydda människors hälsa, bevara den biologiska mångfalden, hushålla med uttaget av naturresurser så att de kan nyttjas långsiktigt samt att skydda natur- och kulturlandskap.

Riksdagen antog i juli 2002 en *Nationell strategi för hållbar utveckling*. I strategin formuleras en vision om ett hållbart samhälle - en idégrund och långsiktig viljeinriktning som ska gälla i en generation. Det anges också styrmedel och processer som behövs i omställningsarbetet.

Den senaste utvecklingen av strategin är från 2006, *Strategiska utmaningar – En vidareutveckling av svensk strategi för hållbar utveckling*. I visionen om det hållbara samhället är politikens mål solidaritet och rättvisa i alla länder, mellan länder och mellan generationer. Utgångspunkten är att vi människor inte får leva i dag på ett sätt som förstör våra barns eller framtida generationers möjlighet att leva ett gott liv. Hållbar utveckling är ett förhållningssätt som aktivt måste ska präglas av:

- Långsiktighet – inte kortsiktighet
- Nyttja – inte utnyttja
- Understödja – inte undergräva
- Samverka – inte motverka

Utifrån detta har fyra strategiska utmaningar lyfts fram.

- **Bygga samhället hållbart**

Det innebär att vidareutveckla goda levnadsvillkor genom fysisk planering, regional utveckling, infrastruktursatsningar samt utveckling av boende- och stadsmiljöer.

- **Stimulera en god hälsa på lika villkor**

Det innebär att skapa förutsättningar för en god hälsa för alla oavsett kön, etnisk tillhörighet, social eller kulturell bakgrund, sexuell läggning, ålder eller funktionshinder.

- **Möta den demografiska utmaningen**

Det innebär att vidta åtgärder inom ett flertal politikområden för att klara den demografiska utmaningen i dess ekonomiska och sociala dimensioner.

- **Främja en hållbar tillväxt**

Det innebär att tillväxten drivs av dynamiska marknader, en stark välfärdspolitik och en progressiv miljöpolitik. Skrivelsen behandlar också mer generellt vilka förutsättningar och verktyg som behövs för ett effektivt genomförande och för att hållbar utveckling som mål, metod och förhållningssätt skall främjas.



Vy från Hemfjället

3.2 Plan- och bygglagen samt miljölagstiftning

Plan- och bygglagen

Enligt plan- och bygglagen ska mark och vattenområden användas för det eller de ändamål som områdena är mest lämpade för med hänsyn till beskaffenhet, läge och föreliggande behov.

Företrädare ska ges sådan användning som medför en från allmän synpunkt god hushållning. Till planeringens viktigaste uppgifter hör enligt plan- och bygglagen (PBL):

- Att medverka till en ändamålsenlig struktur av bebyggelse, grönområden, kommunikationsleder och andra anläggningar
- Att främja goda miljöförhållanden och en långsiktigt god hushållning med mark och vattenområden samt energi och råvaror
- Att främja en från social synpunkt god livsmiljö

Planeringen ska ske med utgångspunkt från de natur- och kulturvärden som finns i den byggda miljön och i landskapet.

Det är en kommunal angelägenhet att planlägga användningen av mark och vatten. Alla kommuner ska ha en aktuell *översiktsplan*. Översiktsplanen redovisar kommunens syn på mark- och vattenanvändningen, på hur den byggda miljön ska utvecklas och bevaras samt hur kommunen avser att tillgodose riksintressen enligt 3 och 4 kap. miljöbalken och gällande miljökvalitetsnormer. Översiktsplanen är vägledande för beslut om användningen av mark- och vatten men inte bindande för myndigheter och enskilda. Översiktsplanen kan endast överklagas med stöd av kommunallagen. Det innebär att överklagan i huvudsak endast får grundas på brister i den formella hanteringen.

I *detaljplaner* anges juridiskt bindande bestämmelser om markens och vattnets användning, byggrätter m.m. för en begränsad del av kommunen. Detaljplan ska framför allt upprättas för ny sammanhållen bebyggelse eller enstaka byggnad vars användning får betydande inverkan på omgivningen eller om byggnaden ska förläggas inom ett område där det råder stor efterfrågan på mark. Detaljplan ska även normalt upprättas för vissa anläggningar. En detaljplan ska ha en genomförandetid på minst fem år och högst femton år. Under denna tid får planen endast undantagsvis ändras, ersättas eller upphävas mot fastighetsägarnas bestridande och fastighetsägarna har då rätt till ersättning för skada de lider.

Områdesbestämmelser kan användas inom ett icke detaljplanelagt område för att säkerställa att syftet med översiktsplanen uppnås eller för att tillgodose ett riksintresse. Områdesbestämmelser, som är juridiskt bindande, används i stället för detaljplan för att reglera ett begränsat antal frågor. De ger ingen förhandsbestämd byggrätt och inte heller rätt för kommunen att lösa in mark. Områdesbestämmelser kan t ex användas för att minska eller höja bygglovsplikten inom ett område.

Bygglov krävs för byggande av byggnader och för vissa anläggningar, t ex skidbackar, skjutbanor, upplag och master. Inom detaljplan erfordras *rivningslov för rivning av byggnader och marklov* för schaktning och fyllning och i de fall särskilda bestämmelser införts i detaljplan eller områdesbestämmelser för trädfällning och skogsplantering. Vidare ska kommunen underrättas om olika slags arbeten genom *bygganmälan* eller *rivningsanmälan*.

I avsnitt 7 Lokalisering och utformning av bebyggelse redovisas kommunens syn på vilka principer som bör tillämpas när ny bebyggelse ska tillkomma.

Eventuella förändringar av Plan- och bygglagen

En kommitté har under 2005 sett över plan- och bygglagen (PBL). PBL-kommittén anser att lagstiftningens grundläggande syften och struktur inte behöver förändras. Kommittén lämnar däremot ett flertal förslag till förändringar för att bland annat förenkla och effektivisera tillämpningen av plan- och bygglagen.

Ett första steg för en enklare plan- och bygglag har trätt i kraft den 1 januari 2008 med bl a förtydligande av att det vid planläggning ska tas hänsyn till den ekonomiska dimensionen av hållbar utveckling och att hänsyn ska tas till risker för översvämning och erosion. Generösare regler vad gäller krav på bygglov inträdde också bl a genom att komplementbyggnader (friggebodar) och skärmtak får göras något större än tidigare utan att bygglov krävs.

För den enskilde kan bl a följande förändringar komma att bli aktuella i det fortsatta reformarbetet:

- Plangenomförandefrågorna ska tas upp tidigare i planeringen och konsekvenserna av genomförandet ska bli tydligare.
- Bygglovs- och rivningslovsplikten ska bli lika för alla, dvs. åtskillnaden mellan krav inom områden som är detaljplanelagda och de som inte är det slopas.
- Den enskilde ska i större utsträckning få samordnade besked avseende byggprojekt. Detta innebär att bygglovsprövningen ska samordnas och att kravet på separat bygganmälan slopas. Dessutom ska bygglovsprövningen samordnas med prövningen enligt miljöbalken i vissa fall.
- Begreppet samlad bebyggelse kan komma att utgå.

Miljöbalken

Miljöbalkens ska tillämpas så att:

- Människans hälsa och miljö skyddas mot störningar
- Natur- och kulturområden skyddas och vårdas
- Den biologiska mångfalden bevaras
- En god hushållning med mark och vatten tryggas
- Återvinning och återanvändning främjas

Miljöbalken omfattar hänsynsregler, hushållningsregler, miljökvalitetsnormer, områdesskydd, strandskydd samt regler för förorenade områden samt vattenverksamhet m.m.

Vid alla åtgärder som kan få inverkan på miljön eller på människors hälsa ska de allmänna hänsynsreglerna följas. Syftet med reglerna är att förebygga negativa effekter och att miljöhänsynen i olika sammanhang ska öka.

Miljökvalitetsnormer

Enligt miljöbalken kan miljökvalitetsnormer fastställas för lägsta miljö-kvalitet för mark, vatten, luft eller miljön i övrigt inom ett geografiskt område. Normen reglerar alltså inte vad som är tillåtet att släppa ut, utan den miljö-kvalitet som ska finnas eller uppnås.

Miljökvalitetsnormer för utomhusluft ställer krav på luftkvaliteten med syfte att skydda människors hälsa och miljön eller avhjälpa skador eller olägenheter på människors hälsa och miljön. Förordningen anger maximala förorenings-nivåer för kvävedioxid och kväveoxider, svaveldioxid, bly och partiklar (PM10)

Miljöbalkens allmänna hänsynsregler i 2 kap.

1§ bevisbörderegeln
2§ kunskapskravet
3§ försiktighetsprincipen
4§ lokaliseringsprincipen
5§ hushållningsprincipen
6§ substitutionssprin-cipen
7§ skälighetsregeln
8§ skadeansvar
9§ slutavvägning

Miljökvalitetsnormer

enligt 5 kap miljöbalken regleras i förordning SFS 2001:527 vad gäller utomhusluft, i SFS 2002:554 vad gäller fisk- och musselvatten samt i SFS 2004:675 om omgivningsbuller.

i utomhusluften. Förhållanden i kommunen redovisas under avsnitt 6.3 Luftföroreningar.

Miljö kvalitetsnormer finns för fisk- och musselvatten där specifika begränsningar ställs för vissa ämnens förekomst i fisk- och musselvatten samt i fisk- och musselkött. Dessa syftar främst till att skydda människors hälsa och miljön. Inget utpekat fiskevatten finns inom kommunen.

Miljö kvalitetsnorm om omgivningsbuller, dvs buller från vägar, järnvägar, flygplatser och industriell verksamhet, ska kartläggas genom upprättande av bullerkartor och åtgärdsprogram för större kommuner (över 100 000 invånare) samt för större trafikleder (över 3 miljoner fordon/år), järnvägar och flygplatser. Malung-Sälens kommun berörs inte av denna förordning om omgivningsbuller.

Riksintressen

Grundläggande hushållningsbestämmelser

Grundläggande bestämmelser för hushållning med mark- och vattenområden återfinns i miljöbalkens 3 kapitel. Syftet med de grundläggande bestämmelserna är att redovisa vilka intressen som har särskild betydelse för samhällsutvecklingen och som därför ska ges företräde framför andra intressen när markanvändningsfrågor ska avgöras.

I miljöbalkens 3 kap 1 § anges att "Mark- och vattenområden skall användas för det eller de ändamål för vilka områdena är mest lämpade med hänsyn till beskaffenhet och läge samt föreliggande behov. Företräde skall ges sådan användning som medför en från allmän synpunkt god hushållning". Vissa områden för att visst allmänt intresse kan ha så stor betydelse att de är av *riksintresse*. Riksintressen ska skyddas för att så långt som möjligt bevaras opåverkade eller som en strategisk resurs.

I kommun finns följande riksintressen:

- Väg 45 och 71, se kap. 4.6
- Västerdalsbanan, se kap. 4.6
- Friluftsliv, 3 st områden, se kap. 4.7
- Naturmiljö, 22 st områden, se kap. 4.9
- Natura 2000, 15 st områden, se kap. 4.9
- Kulturmiljö, 13 st områden, se kap. 4.10
- Vindkraft, 1 st område, se kap 4.13

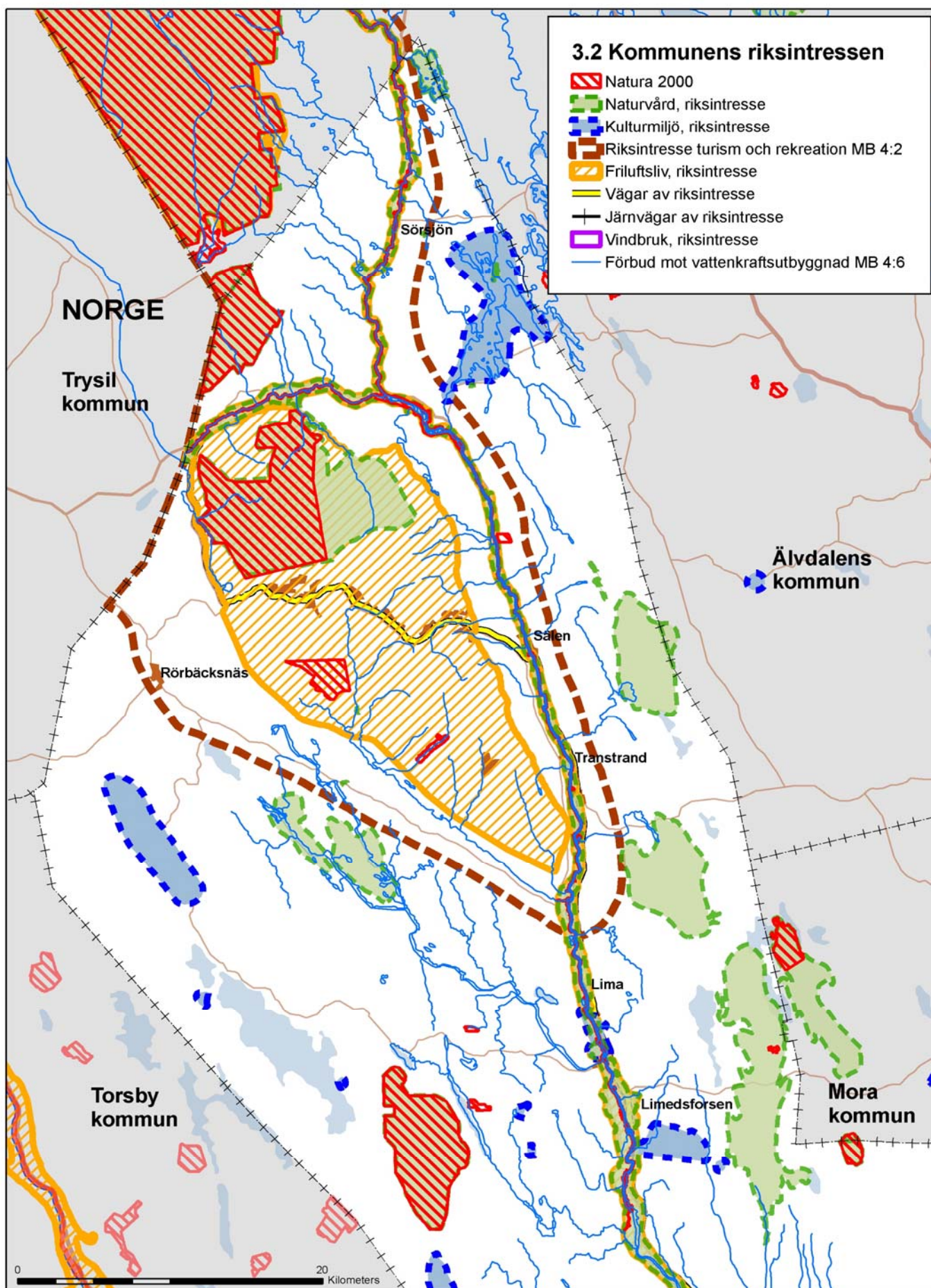
Särskilda hushållningsbestämmelser

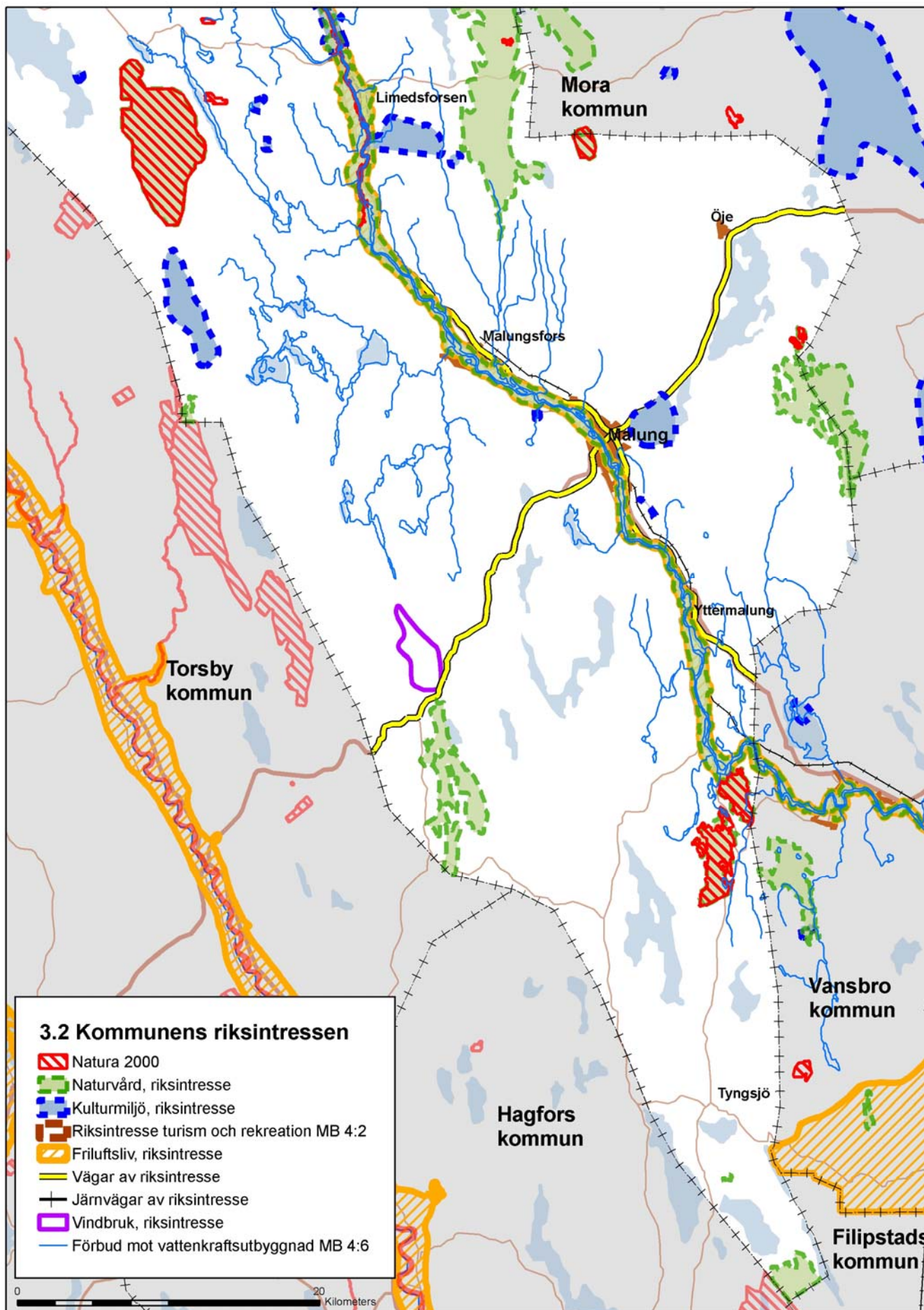
I 4 kap. miljöbalken anges geografiska områden som med hänsyn till de natur- och kulturvärden som finns i områdena i sin helhet är av riksintresse.

I 4 kap. 2§ miljöbalken anges områden som är av riksintresse för turism och friluftsliv. Där ingår fjällvärlden från *Transtrandsfjällen* och norrut.

I 4 kap. 6§ miljöbalken anges älvsträckor respektive älvsträckor med tillflöden där inte vattenkraftverk samt vattenreglering eller vattenöverledning för kraftändamål får utföras. Detta gäller *Västerdalälven uppströms Hummelforsen med tillhörande tillrinningsområde*, dvs hela älvsträckan och tillrinningsområdet i Malung-Sälens kommun ingår.

De områden som är *Natura 2000-områden* är av riksintresse enligt 4 kap. 8§ miljöbalken, se avsnitt 4.9 *Naturmiljö och biologisk mångfald*.





3.3 Nationella miljö kvalitetsmål

Riksdagen har fastställt 16 nationella miljö kvalitetsmål. Syftet är att skapa goda livsmiljöer för våra efterkommande. Miljö målen ska vara vägledande i samhällsplaneringen och samhällsbyggandet.

Flera av miljö problemen är globala och kräver internationell samordning, men åtgärder på kommunal nivå kan bidra till att förbättra situationen. De nationella miljö målen är:

- Frisk luft
- Grundvatten av god kvalitet
- Levande sjöar och vattendrag
- Myllrande våtmarker
- Hav i balans samt levande kust och skärgård
- Ingen övergödning
- Bara naturlig försurning
- Levande skogar
- Ett rikt odlingslandskap
- Storslagen fjällmiljö
- God bebyggd miljö
- Giftfri miljö
- Säker strålmiljö
- Skyddande ozonskikt
- Begränsad klimatpåverkan
- Ett rikt växt- och djurliv

3.4 Regionala och kommunala miljö mål

Länsstyrelsen i Dalarna antog i april 2007 regionala miljö mål, *Dalarnas miljö mål*. Dessa mål är en anpassning av de nationella målen till länet. I redovisningen nedan har de preciseringar och delmål som bedömts som mest relevanta redovisats under rubriken *Vad innebär detta för Malung-Sälens kommun?*. De delmål som har fått en regional anpassning jämfört med de nationella är markerade med blå överstrykning. Mer information om det regionala miljö målsarbetet finns på Dalarnas miljö måls webbplats www.w.lst.se/miljomal.

Nedan redovisas de miljö mål som bedöms som särskilt viktiga i Malung-Sälens kommun. I några fall har lokala tillägg gjorts, dessa är markerade med grön överstrykning.

Storslagen fjällmiljö

Fjällen ska ha en hög grad av ursprunglighet vad gäller biologisk mångfald, upplevelsevärden samt natur- och kulturvärden. Verksamheter i fjällen ska bedrivas med hänsyn till dessa värden och så att en hållbar utveckling främjas. Särskilt värdefulla områden ska skyddas mot ingrepp och andra störningar. Inriktningen är att miljö kvalitetsmålet ska nås inom en generation.

Vad innebär det för Malung-Sälens kommun?

I Transtrandsfjällen bibehålls karaktären av storslaget landskap med vidsträckt sammanhängande områden utan betesprägel av ren.

Fjällens biologiska mångfald bevaras och utvecklas.

Förklaring färgmarkering text

- xxxx delmål med regional anpassning
- xxxx delmål med kommunal anpassning



Kulturmiljövärden knutna till fåbodar och fjällbondekulturen bevaras och utvecklas.

Turism, jakt, fiske och annat nyttjande av fjällen liksom bebyggelse och annan exploatering bedrivs med hänsyn till naturens långsiktiga produktionsförmåga, biologisk mångfald, natur- och kulturmiljövärden samt värden för friluftsliv.

Låga bullernivåer eftersträvas.

Förslitningen av fjällvegetationen minskar och lavtäcket utbredning ökar i omfång och tjocklek. Inom exploateringsområden, både befintliga och tillkommande, begränsas förslitningen i så stor utsträckning som möjligt.

Arealen områden med stora rekreativvärden eller höga natur- och kulturvärden som är fria från buller och andra störningar ökar.

Levande skogar

Skogens och skogsmarkens värde för biologisk produktion ska skyddas samtidigt som den biologiska mångfalden bevaras samt kulturmiljövärden och sociala värden värnas. Inriktningen är att miljö kvalitetsmålet ska nås inom en generation.

Vad innebär det för Malung-Sälens kommun?

Skogsmarkens naturgivna produktionsförmåga bevaras.

Skogsekosystemets naturliga funktioner och processer upprätthålls.

Naturlig föryngring används på för metoden lämpliga marker.

Skogarnas naturliga hydrologi värnas.

Skogar med hög grad av olikåldrighet och stor variation i trädslagssammansättning värnas. Skogarnas biologiska mångfald värnas.

Skötselkrävande skogar med höga natur- och kulturmiljövärden vårdas så att värdena bevaras och förstärks, t ex fåbodemiljöer, finnbosättningar och lövskog i älvdalgångar.

Kulturpåverkan i form av äldre skötselformer, t ex svedjebruk och skogsbete, värnas och skogens betydelse för upplevelser av kulturmiljöer tas tillvara.

Skogens betydelse för naturupplevelser och friluftsliv tas tillvara. Särskilt i tätortsnära och turistiskt attraktiva områden bör ett skogsbruk bedrivas med inriktning på en tilltalande landskapsbild.



Vy från Tyngeberget

Myllrande våtmarker

Våtmarkernas ekologiska och vattenhushållande funktion i landskapet ska bibehållas och värdefulla våtmarker bevaras för framtiden.

Vad innebär det för Malung-Sälens kommun?

I kommunen finns rikligt med våtmarker av varierande slag, med bevarad biologisk mångfald och bevarade kulturhistoriska värden.

Våtmarker skyddas så långt möjligt mot dränering, torvtäkter, vägbyggen och annan exploatering.

Våtmarkernas värde för friluftsliv värnas. Särskilt värnas de stora öppna myrarna, vars storlek och orördhet ger stora friluftsvärden.

Levande sjöar och vattendrag

Sjöar och vattendrag ska vara ekologiskt hållbara och deras variationsrika livsmiljöer ska bevaras. Naturlig produktionsförmåga, biologisk mångfald, kulturmiljövärden samt landskapets ekologiska och vattenhushållande funktion ska bevaras samtidigt som förutsättningar för friluftsliv värnas. Inriktningen är att miljö kvalitetsmålet ska nås inom en generation.

Vad innebär det för Malung-Sälens kommun?

Sjöars, stränders och vattendrags stora värden för natur- och kulturupplevelser samt bad- och friluftsliv värnas och utvecklas hänsynsfullt och långsiktigt.

Fiskar och andra arter som lever i eller är direkt beroende av sjöar och vattendrag kan fortleva i livskraftiga bestånd. I de mest värdefulla av de påverkade vattenmiljöerna har vandrings- och spridningsmöjligheter för vattenlevande arter återskapats.

Anläggningar med stort kulturhistoriskt värde som använder vattnet som resurs kan fortsätta brukas.

I dagens oexploaterade och i huvudsak opåverkade vattendrag är naturliga vattenflöden och vattennivåer bibehållna och i vattendrag som påverkas av reglering är vattenflöden så långt möjligt anpassade med hänsyn till biologisk mångfald.

Sjöar och vattendrag har God ytvattenstatus med avseende på artsammansättning och kemiska och fysikaliska förhållanden.

Ett rikt odlingslandskap

Odlingslandskapets och jordbruksmarkens värde för biologisk produktion och livsmedelsproduktion ska skyddas samtidigt som den biologiska mångfalden och kulturmiljövärdena bevaras och stärks. Inriktningen är att miljö kvalitetsmålet ska nås inom en generation.

Vad innebär det för Malung-Sälens kommun?

Odlingslandskapet brukas på sådant sätt att negativa miljöeffekter minimeras och den biologiska mångfalden gynnas.

Odlingslandskapet är öppet och variationsrikt med betydande inslag av småbiotoper och vattenmiljöer. Jordbruksmarken skyddas i största möjliga utsträckning mot förändrat markutnyttjande.

Biologiska och kulturhistoriska värden i odlingslandskapet som uppkommit genom lång, traditionsenlig skötsel bevaras eller förbättras. Unika brukningsstrukturer beaktas särskilt.

Odlingslandskapets byggnader och bebyggelsemiljöer med särskilda värden bevaras och utvecklas. Den unika timme-rhuskulturen i bymiljöer, fäbodrar och finnbosättningar beaktas särskilt.

Odlingslandskapets värde för landskapsbild, friluftsliv, turism och andra sociala värden bevaras eller utvecklas.



Heden

God bebyggd miljö

Städer, tätorter och annan bebyggd miljö ska utgöra en god och hälsosam livsmiljö samt medverka till en god regional och global miljö. Natur- och kulturvärden ska tas till vara och utvecklas. Byggnader och anläggningar ska lokaliseras och utformas på ett miljöanpassat sätt och så att en långsiktigt god

hushållning med mark, vatten och andra resurser främjas. Inriktningen är att miljö kvalitetsmålet ska nås inom en generation.

Vad innebär det för Malung-Sälens kommun?

Den bebyggda miljön ger skönhetsupplevelser och trevnad samt har ett varierat utbud av bostäder, arbetsplatser, service och kultur så att alla människor ges möjlighet till ett rikt och utvecklande liv och så att omfattningen av människors dagliga transporter kan minskas.

Det kulturella, historiska och arkitektoniska arvet i form av byggnader och bebyggelsemiljöer samt platser och landskap med särskilda värden värnas och utvecklas.

En långsiktigt hållbar bebyggelsestruktur utvecklas, både vid nylokalisering av byggnader, anläggningar och verksamheter och vid användning, förvaltning och omvandling av befintlig bebyggelse.

Boende- och fritidsmiljön, samt så långt som möjligt arbetsmiljön, uppfyller samhällets krav på gestaltning, frihet från buller, tillgång till solljus, rent vatten och ren luft.

Natur- och grönområden med närhet till bebyggelsen och med god tillgänglighet värnas så att behovet av lek, rekreation samt ett hälsosamt lokalklimat kan tillgodoses.

Transporter och transportanläggningar lokaliseras och utformas så att skadliga intrång i stads- eller naturmiljö begränsas och så att de inte utgör hälso- eller säkerhetsrisker eller i övrigt är störande för miljön.

Miljöanpassade kollektivtrafiksystem av god kvalitet finns och förutsättningarna för säker gång- och cykeltrafik är goda.

Människor ska inte utsättas för skadliga luftföroreningar, bullerstörningar, skadliga radonhalter eller andra oacceptabla hälso- eller säkerhetsrisker.

Mark- och vattenområden är fria från gifter, skadliga ämnen och andra föroreningar.

Användningen av energi, vatten och andra naturresurser sker på ett effektivt, resursbesparande och miljöanpassat sätt och främst förnybara energikällor används.

Naturgrus nyttjas endast när ersättningsmaterial inte kan komma i fråga med hänsyn till användningsområdet. Naturgrusavlagringar med stort värde för dricksvattenförsörjningen och för natur- och kulturlandskapet bevaras.

Den totala mängden avfall och avfallens farlighet minskar. Avfall och restprodukter sorteras så att de kan behandlas efter sina egenskaper och återföras i kretsloppet i ett balanserat samspel mellan bebyggelsen och dess omgivning.

Fysisk planering och samhällsbyggande i Dalarna ska senast 2010 grundas på program och strategier för hur stora naturområden, som endast obetydligt är påverkade av olika ingrepp i miljön, så långt som möjligt ska skyddas mot åtgärder som påtagligt kan påverka områdets karaktär.



Östra Lillmon

Grundvatten av god kvalitet

Grundvattnet ska ge en säker och hållbar dricksvattenförsörjning samt bidra till en god livsmiljö för växter och djur i sjöar och vattendrag. Inriktningen är att miljö kvalitetsmålet ska nås inom en generation.

Vad innebär det för Malung-Sälens kommun?

Grundvattnets kvalitet påverkas inte negativt av mänskliga aktiviteter som markanvändning, uttag av naturgrus, energiutvinning ur jord, berg och grundvatten, tillförsel av föroreningar m.m.

Förbrukning eller annan mänsklig påverkan sänker inte grundvattennivån så att tillgång och kvalitet äventyras.

Grundvattnet har så låga halter av föroreningar orsakade av mänsklig verksamhet att dess kvalitet uppfyller kraven för god dricksvattenkvalitet enligt gällande svenska normer för dricksvatten och kraven på God grundvattenstatus enligt EG:s ramdirektiv för vatten.

Ingen övergödning

Halterna av gödande ämnen i mark och vatten ska inte ha någon negativ inverkan på människors hälsa, förutsättningarna för biologisk mångfald eller möjligheterna till allsidig användning av mark och vatten. Inriktningen är att miljö kvalitetsmålet ska nås inom en generation.

Vad innebär det för Malung-Sälens kommun?

Sjöar och vattendrag uppfyller när det gäller näringshalten kraven God ekologisk status enligt definitionen i EG:s ramdirektiv för vatten.

Bara naturlig försurning

De försurande effekterna av nedfall och markanvändning ska underskrida gränsen för vad mark och vatten tål. Nedfallet av försurande ämnen ska heller inte öka korrosionshastigheten i tekniskt material eller kulturföremål och byggnader. Inriktningen är att miljö kvalitetsmålet ska nås inom en generation.

Vad innebär det för Malung-Sälens kommun?

Onaturlig försurning av marken och vattnet motverkas så att den naturgivna produktionsförmågan, arkeologiska föremål och den biologiska mångfalden bevaras.

Gifrfri miljö

Miljön ska vara fri från ämnen och metaller som skapats i eller utvunnits av samhället och som kan hota människors hälsa eller den biologiska mångfalden.

Vad innebär det för Malung-Sälens kommun?

Förorenade områden är undersökta och vid behov åtgärdade.

Skyddande ozonskikt

Ozonskiktet ska utvecklas så att det långsiktigt ger skydd mot skadlig UV-strålning.

Vad innebär det för Malung-Sälens kommun?

Kommun verkar för att halterna av klor, brom och andra ozonnedbrytande ämnen i stratosfären inte överstiger naturliga nivåer.

Inom loppet av en generation ska användningen av ozonnedbrytande ämnen i kommunen vara avvecklad.

Säker strålmiljö

Människors hälsa och den biologiska mångfalden ska skyddas mot skadliga effekter av strålning i den yttre miljön.

Vad innebär det för Malung-Sälens kommun?

Riskerna med elektromagnetiska fält kartläggs på nationell nivå och nödvändiga åtgärder vidtas i takt med att eventuella risker identifieras.

Frisk luft

Luften ska vara så ren att människors hälsa samt djur, växter och kulturvärden inte skadas. Inriktningen är att miljö kvalitetsmålet ska nås inom en generation.

Vad innebär det för Malung-Sälens kommun?

Halterna av luftföroreningar överskrider inte lågrisknivåerna för cancer eller riktvärden för skydd mot sjukdomar eller påverkan på växter, djur material och kulturföremål. Riktvärdena sätts med hänsyn till personer med överkänslighet och astma.

Även om gränsvärden för bensen, bens(a)pyren, eten, formaldehyd, partiklar, sot och ozon inte uppnås ska generellt eftersträvas en så ren och utsläppsfri luft som möjligt såväl inom bebyggda miljöer som inom rekreativsområden.

Ett rikt växt- och djurliv

Den biologiska mångfalden skall bevaras och nyttjas på ett hållbart sätt, för nuvarande och framtida generationer. Arternas livsmiljöer och ekosystemen samt deras funktioner och processer skall värnas. Arter skall kunna fortleva i långsiktigt livskraftiga bestånd med tillräcklig genetisk variation. Människor skall ha tillgång till en god natur- och kulturmiljö med rik biologisk mångfald, som grund för hälsa, livskvalitet och välfärd.

Vad innebär det för Malung-Sälens kommun?

Samhällets insatser för att bevara den biologiska mångfalden bedrivs med ett landskapsperspektiv på förvaltningen av ekosystemen. Ekosystemens buffertförmåga bibehålls, dvs. förmågan att klara av förändringar och vidareutvecklas, så att de kan vara fortsatt produktiva och leverera varor och tjänster.

Landskapet, sjöar och hav är så beskaffat att arter har sina livsmiljöer och spridningsvägar säkerställda.

Det finns tillräckligt med livsmiljöer så att långsiktigt livskraftiga populationer av arter bibehålls.

I områden där viktiga naturtyper skadats restaureras sådana så att förutsättningarna för den biologiska mångfalden väsentligt förbättras.

Arterna är spridda inom bl a sina naturliga utbredningsområden i landet så att genetisk variation inom och mellan populationer är tillräcklig.

Den biologiska mångfalden upprätthålls i första hand genom en kombination av hållbart nyttjande av biologiska resurser, bevarande av arter och deras livsmiljöer samt åtgärder för att minimera belastningen av föroreningar och genom att begränsa klimatpåverkan.

Arter som nyttjas t ex genom jakt och fiske förvaltas så att de långsiktigt kan nyttjas som en förnyelsebar resurs, och så att ekosystemens strukturer och funktioner inte påverkas.

Människor har tillgång till natur- och kulturmiljöer med ett rikt växt- och djurliv, så att det bidrar till en god folkhälsa.

Det biologiska kulturarvet förvaltas så att viktiga natur- och kulturvärden består.

Samhället och dess medborgare har en bred kunskap om och förståelse för vikten av biologisk mångfald. Traditionell och lokal kunskap om biologisk mångfald och dess nyttjande bevaras och används när så är lämpligt.



Hav i balans samt Levande kust och skärgård

Västerhavet och Östersjön ska ha en långsiktigt hållbar produktionsförmåga och den biologiska mångfalden ska bevaras. Kust och skärgård ska ha en hög grad av biologisk mångfald, upplevelsevärden samt natur- och kulturvärden. Näringar, rekreation och annat nyttjande av hav, kust och skärgård ska bedrivas så att en hållbar utveckling främjas. Särskilt värdefulla områden ska skyddas mot ingrepp och andra störningar. Inriktningen är att miljö kvalitetsmålet ska nås inom en generation.

Vad innebär det för Malung-Sälens kommun?

Samtliga kustvatten har God ytvattenstatus med avseende på artsammansättning samt kemiska och fysikaliska förhållanden enligt EG:s ramdirektiv för vatten. Kvaliteten hos det ytvatten som lämnar länet via bl a Dalälven medverkar till att målet God ytvattenstatus uppnås.

Begränsad klimatpåverkan ¹

Halten av växthusgaser i atmosfären ska i enlighet med FN:s ramkonvention för klimatförändringar stabiliseras på en nivå som innebär att människans påverkan på klimatsystemet inte blir farlig. Målet ska uppnås på ett sådant sätt och i en sådan takt att den biologiska mångfalden bevaras, livsmedelsproduktionen säkerställs och andra mål för hållbar utveckling inte äventyras. Sverige har tillsammans med andra länder ett ansvar för att det globala målet kan uppnås.

Vad innebär det för Malung-Sälens kommun?

Minskade utsläpp av koldioxid och andra växthusgaser.

3.5 Övriga nationella mål

Arkitektur, formgivning och design

Regeringen har tagit fram ett handlingsprogram för arkitektur och formgivning som ska ligga till grund för att utformning av vår miljö, landsbygd, städer, byggnader och föremål tillmäts större betydelse i vardagslivet.

I handlingsprogrammet finns följande mål för arkitektur, formgivning och design:

- Arkitektur, formgivning och design ska ges goda förutsättningar för sin utveckling
- Kvalitet och skönhetsaspekter ska inte underställas kortsiktiga ekonomiska överväganden
- Kulturhistoriska och estetiska värden i befintliga miljöer ska tas till vara och förstärkas.
- Intresset för hög kvalitet inom arkitektur, formgivning, design och offentlig miljö ska stärkas och breddas.
- Offentligt och offentligt understött byggande, inredning och upphandling ska på ett föredömligt sätt behandla kvalitetsfrågor.

Svensk arkitektur, formgivning och design ska utvecklas i ett fruktbart internationellt samarbete.

¹ Regeringens klimatberedning har i sitt betänkande *Svensk klimatpolitik*, SOU 2008:24, föreslagit att målet *Begränsad klimatpåverkan* kompletteras och revideras. Betänkandet är på remiss fram till 18 juni 2008.

Folkhälsa

Den svenska folkhälsopolitiken utgår från elva målområden som fokuserar på de faktorer i samhället som påverkar folkhälsan, det vill säga på livsvillkor, miljöer, produkter och levnadsvanor. Ansvar för målen är fördelade mellan olika aktörer och nivåer i samhället. Det övergripande målet i folkhälsoarbetet är att ”skapa samhällsliga förutsättningar för en god hälsa på lika villkor för hela befolkningen”.

De folkhälsomål som är tillämpliga inom översiktsplaneringen är:

- Delaktighet och inflytande i samhället
- Ekonomisk och social trygghet
- **Trygga och goda uppväxtvillkor**
- **Ökad hälsa i arbetslivet**
- Sunda och säkra miljöer och produkter
- **Ökad fysisk aktivitet**

Malung-Sälens kommun arbetar med de nationella folkhälsomålen, men prioriterar målen *Trygga och goda uppväxtvillkor*, *Ökad hälsa i arbetslivet* och *Ökad fysisk aktivitet*. Utöver dessa mål prioriteras även mål 11 – Minskat bruk av tobak och alkohol, ett samhälle fritt från narkotika och dopning samt minskade skadeverkningar av överdrivet spelande, men detta mål bedöms ej beröra översiktsplanearbetet.

I kommunen drivs ett ungdomsprojekt med målet att starta ett ungdomsråd för att öka ungas inflytande och delaktighet i samhället. Kommunen har även en samordnare för drogförebyggande arbete.

Förutom personliga vinster på en god hälsa kan lyckad hälsofrämjande insatser medföra att ungdomen stannar kvar alternativt återvänder till kommunen efter avslutad utbildning. Det kan också medföra att kommunen får ett gott rykte så att näringsliv och offentlig sektor utvecklas positivt.

Jämställdhet

En jämställdhetspolitisk proposition 2005/06:155, *Makt att forma samhället och sitt eget liv*, antogs av riksdagen den 16 maj 2006. Politikens inriktning handlar om att förändra strukturella och ojämlika maktförhållanden mellan kvinnor och män. Jämställdhetsintegrering ligger fast som strategi för att uppnå de jämställdhetspolitiska målen. Det innebär att ett jämställdhetsperspektiv ska integreras i såväl beslutsfattande, som i planering och utförande av en verksamhet. De nationella mål som antagits är:

Övergripande mål

- kvinnor och män skall ha samma makt att forma samhället och sina egna liv.

Delmål

- *En jämn fördelning av makt och inflytande*
Kvinnor och män skall ha samma rätt och möjlighet att vara aktiva samhällsmedborgare och att forma villkoren för beslutsfattandet.
- *Ekonomisk jämställdhet*
Kvinnor och män skall ha samma möjligheter och villkor i fråga om utbildning och betalt arbete som ger ekonomisk självständighet livet ut.
- *En jämn fördelning av det obetalda hem- och omsorgsarbetet*
Kvinnor och män skall ta samma ansvar för hemarbetet och ha möjlighet att ge och få omsorg på lika villkor.

Folkhälsoinstitutet

De nationella folkhälsomålen och mer om arbetet med folkhälsofrågor finns beskrivna på institutets hemsida:

www.fhi.se

Jämställd planering

Länsstyrelsen i Dalarna har tagit fram en checklista för jämställd planering *Lika*.

Checklistan finns på länsstyrelsens hemsida:

www.w.lst.se

- *Mäns våld mot kvinnor skall upphöra*
Kvinnor och män, flickor och pojkar, skall ha samma rätt och möjlighet till kroppslig integritet.

I plan- och bygglagen har jämställdhetsperspektivet lyfts fram i lagens portalparagraf, 1 kap. 1§, där det framhålls att bestämmelserna i lagen syftar till att främja ”en samhällsutveckling med jämlika och goda sociala levnadsförhållanden”.

Barnkonvention

FN:s konvention om barnets rättigheter antogs av FN:s generalförsamling 1989 och godkändes av Sveriges riksdag 1990. Barnkonventionen formulerar barns och ungas behov i termer av mänskliga rättigheter. Den har 54 artiklar och bygger på fyra viktiga grundprinciper:

- barnet har rätt till likvärdiga villkor och ska skyddas mot alla former av diskriminering
- barnets bästa ska beaktas vid alla beslut
- barnets rätt till liv och utveckling
- barnet har rätt att uttrycka sin åsikt och få den respekterad

Detta innebär bl a att den fysiska miljön ska utformas som:

- Goda boendemiljöer med möjlighet till trygg lek och träffpunkter
- Goda förutsättningar för en stimulerande fritid
- Säker trafikmiljö



Barnbackarna ger möjlighet till både lek och koncentration

Kommunen har utarbetat en koncis *Barn- och ungdomsplan för Malungs kommun*, som har antagits av kommunfullmäktige 2007.

Tillgänglighet

Enligt regeringens proposition 2000/2001:48, *Tillgänglighet till offentliga lokaler och på allmänna platser*, bör tillgängligheten till allmänna platser och befintliga lokaler vara åtgärdade vid utgången av 2010.

Den 1 juli 2001 utökades kraven i plan- och bygglagen angående krav på tillgänglighet till att, utöver tillgänglighet till byggnader, även omfatta åtgärder i samband med iordningställande och ändring av allmänna platser och områden för andra anläggningar än byggnader. Krav infördes också på att enkelt åtgärdade hinder mot tillgängligheten och användbarheten för personer med nedsatt rörelse- eller orienteringsförmåga ska undanröjas i befintliga lokaler och på allmänna platser.