

Planbeskrivning

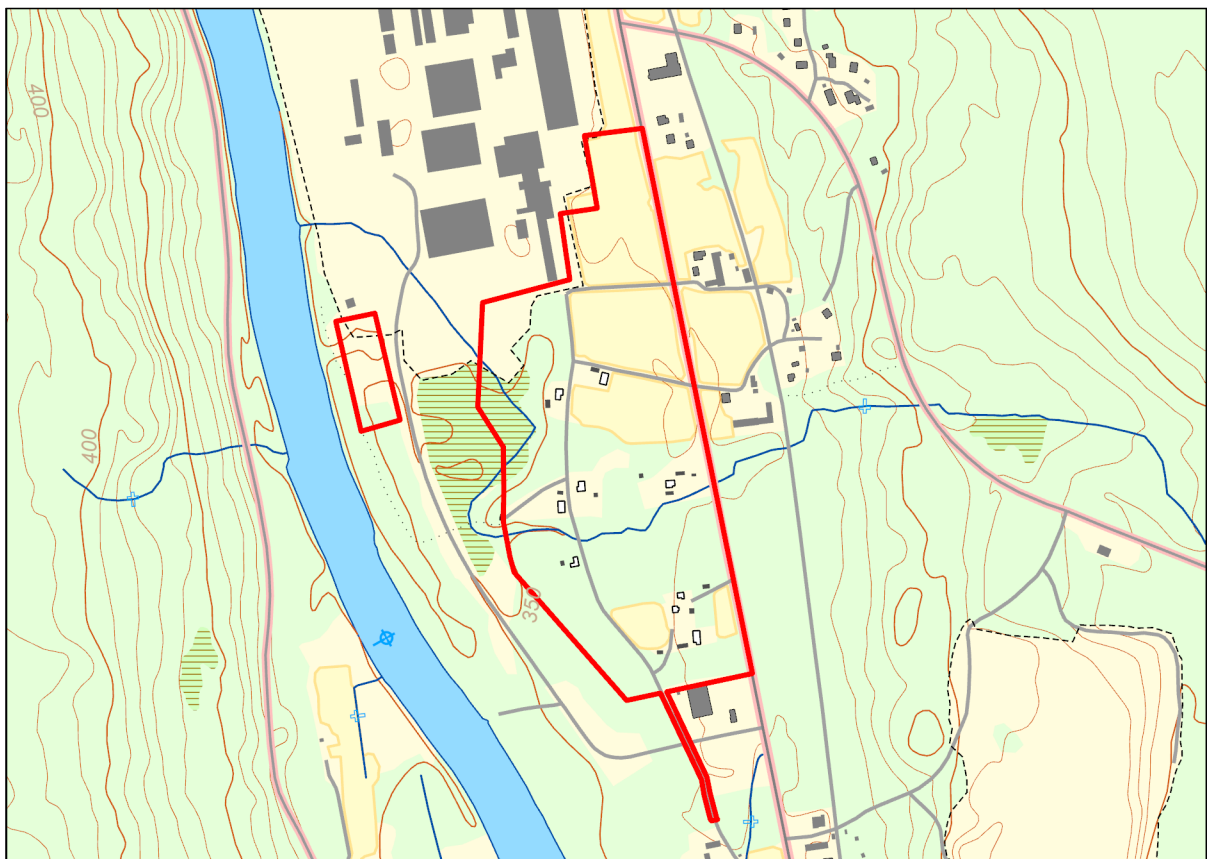
Detaljplan för utökning av Fiskarhedens sågverk mm

Malung-Sälens kommun, Dalarnas län

SAMRÅDSHANDLING

2023-12-01

Diarienummer: KS/2023:303



Figur 1 Översiktskarta med plangräns (röd linje)



INNEHÅLL

1.	DETALJPLANENS SYFTE	3
2.	BESKRIVNING AV DETALJPLANEN	3
2.1	Hela detaljplanen – bakgrund och huvuddrag	3
2.2	Genomförandetid	4
2.3	Allmän plats	5
2.4	Kvartersmark	5
2.5	Befintlig markanvändning och landskap	6
2.6	Ärendeinformation	7
3.	MOTIV TILL DETALJPLANENS REGLERINGAR	8
3.1	Bestämmelser för allmän plats	8
3.2	Bestämmelser för kvartersmark	8
4.	GENOMFÖRANDEFRÅGOR	10
4.1	Mark- och utrymmesförvärv	10
4.2	Fastighetsrättsliga frågor	10
4.3	Tekniska frågor	10
4.4	Ekonomiska frågor	10
4.5	Organisatoriska frågor	10
4.6	Prövning enligt annan lagstiftning	11
4.7	Upplysningar	11
5.	PLANERINGSUNDERLAG OCH FÖRUTSÄTTNINGAR	12
5.1	Utredningar	12
5.2	Kommunala planeringsunderlag	13
5.3	Riksintressen	17
5.4	Hushållningsbestämmelser enligt 3 kap. miljöbalken	19
5.5	Miljö kvalitetsnormer	20
5.6	Miljö	21
5.7	Dagvatten	23
5.8	Hälsa och säkerhet	27
5.9	Geotekniska förhållanden	32
5.10	Hydrologiska förhållanden	33
5.11	Kulturmiljö	34
5.12	Sociala förutsättningar	34
5.13	Tekniska förutsättningar	34
5.14	Trafik	35
6.	KONSEKVENSER	37
6.1	Fastigheter och rättigheter	37
6.2	Natur	37
6.3	Miljö	37
6.4	Miljö kvalitetsnorm (MKN)	38
6.5	Hälsa och säkerhet	38
6.6	Sociala konsekvenser	39
6.7	Riksintressen	39
6.8	Hushållningsbestämmelser enligt 3 kap. miljöbalken	39
6.9	Trafik	40
6.10	Mellankommunala frågor	40

1. DETALJPLANENS SYFTE

Fiskarhedens Trävaru AB är ett sågverk som även bedriver träförädling av olika slag. Företaget är en av kommunens största privata arbetsgivare.

Föreliggande detaljplan syftar till att säkerställa Fiskarhedenkoncernens framtida tillväxt, utveckling och minska interna och externa transporter vilket kan bidra till betydande hållbarhetsvinster. Det nya industriområdet möjliggör framtagande av nya träprodukter samt en effektivare användning av biprodukter (ex spån och flis).

Detaljplanen innebär att tidigare detaljplanelagt område utvidgas i öster mot väg 66 samt att delar av tidigare planlagt skyddsområde för industrin nu planläggs för industriverksamhet. Utvidgningen innebär att jordbruksmark tas in anspråk för industriverksamheten.

För att säkerställa god boendemiljö för närboende samt för att inte påverka trafiken på väg 66 negativt ska reglering ske av kvartersmarkens användning så att inga olägenheter uppstår närmast vägen. Inga ytterligare utfarter mot väg 66 ska kunna tillskapas inom planområdet, vilket innebär att del av väg 66 måste ingå i planområdet.

Del av tidigare planlagt område som reglerat att marken ska vara tillgänglig för gångtrafik och utfart från angränsande fastigheter ingår i planområdet för att möjliggöra att hela industriområde kan hägnas in.

Ett mindre område i anslutning till tidigare planlagt naturområde längs med Västerdalälven behöver planläggas som industrimark för att hantera dagvatten från den södra delen av det befintliga industriområdet i norr samt från den aktuella utvidgningen av industriområdet.

2. BESKRIVNING AV DETALJPLANEN

2.1 Hela detaljplanen – bakgrund och huvuddrag

Planområdet är beläget i Transtrand, cirka 50 kilometer norr om Malung, och ligger längs väg 66 och Västerdalälven samt i direkt anslutning till befintligt industriområde. Området uppgår till cirka 17 hektar.

Fiskarhedens Trävaru AB är ett sågverk med inriktning på kvalitetsprodukter och som till del bedriver träförädling av olika slag. Företaget planerar att utveckla verksamheten med vidareförädling av de sågade produkterna genom framtagande av nya träprodukter samt en effektivare användning av biprodukter (ex spån och flis). Företaget får också enligt ett nytt miljötillstånd rätt att utöka från 400000 kubikmeter till 700000 kubikmeter färdiga sågvaror. Idag finns cirka 170 anställda inom industriområdet och kommande satsningen kan på sikt innebära totalt uppemot 200-220 anställda.

Detaljplanen innebär en utvidgning av befintlig detaljplan och möjliggör utveckling av träindustri intill befintligt sågverk. Träindustrin planeras att utvecklas med förädling av träprodukter vilket kräver uppförande av nya byggnader och andra hårdgjorda ytor som parkeringar och vägar.

Verksamheten på platsen sker året om och tunga transporter trafikerar dagligen området till/från väg 66. Tillfart till det nya, utvidgade planområdet sker via de in- och utfarter som finns inom befintligt industriområde och som är reglerade i gällande detaljplan.

2.1.1 Planavgränsning

Del av väg 66 planläggs för att säkerställa att nya utfarter mot vägen inte tillåts inom planförslaget.

Avgränsningar av planförslaget kontra gällande detaljplan innebär att, utöver det tidigare icke planlagda området i mitten av gällande detaljplan mot väg 66, ingår även angränsande prickmark och angränsande skyddsområde (J_{skydd}). Utöver detta ingår även delar av kvartersmarken som omfattas av egenskapsbestämmelserna x_1 och z i gällande detaljplan, det vill säga delar av befintlig äldre väg som ska vara tillgänglig för gångtrafik och för utfarter från angränsande fastigheter. Eftersom Fiskarheden numera äger samtliga angränsande fastigheter i denna del så upphävs denna

bestämmelse för att möjliggöra inhägnad av kvartersmarken/industrialområdet. Plangränsen har i denna del anpassats till fastighetsgränsen för Källa 5:8 i den nya grundkartan, vilket tolkas överensstämma med avgränsningen i gällande detaljplan.

Det mindre området i närheten till Västerdalälven, vilket är avsett för dagvattenhantering, omfattar den del av tidigare planlagd allmän platsmark NATUR, som utgjorde en bredare del av naturmarken utmed älven i gällande detaljplan. Kvartersmarken avgränsas nu med samma bredd som den angränsande naturmarken har norr och söder om detta område.

Planförslagets areal är totalt 17 hektar, varav det västra området utgör cirka 7750 kvadratmeter.



Figur 2 Drönarfoto över befintligt industrialområde samt ungefärligt område för aktuell detaljplan

2.1.2 Markägare

Fiskarheden Trävaru AB äger majoriteten av fastigheterna inom planområdet. Inom planområdet finns två mindre bostadsfastigheter¹ som ägs av privatpersoner samt delar av två jordbruksfastigheter².

2.2 Genomförandetid

Genomförandetiden är 15 år från det datum detaljplanen har vunnit laga kraft (4 kap. 21-25 § PBL).

En genomförandetid på 15 år ger möjligheter för exploatören att i god tid utveckla sin fastighet enligt planerad användning. Under genomförandetiden har fastighetsägaren en garanterad rätt att nyttja marken i enlighet med planen. Detaljplanen får inte ändras utan att synnerliga skäl föreligger. Efter genomförandetidens utgång fortsätter detaljplanen att gälla tills den ändras eller upphävs.

1 Malung-Sälen Fiskarheden 1:4, 3:9

2 Malung-Sälen Fiskarheden 5:5 och 10:6

2.3 Allmän plats

2.3.1 VÄG

Planområdet gränsar i öster till väg 66, som utgör huvudled mot Sälenfjällen. Del av vägområdet planläggs som allmän plats VÄG, för att möjliggöra att reglera utfartsförbud mot vägen.

Tillfarter till industriområdet finns reglerade i gällande detaljplan norr och söder om nu aktuellt planförslag.

Huvudmannaskap

Kommunen är inte huvudman för allmän plats inom detaljplanen. Enskilt huvudmannaskap gäller redan tidigare inom samtliga detaljplaner i Fiskarhedens samhälle och därmed även inom den anslutande befintliga detaljplan för sågverksindustrin.

Trafikverket har vägrätt för väg 66 och ansvarar för dess drift och underhåll.

2.4 Kvartersmark

2.4.1 J₁ - Industri (sågverk och träförädling mm.)

Detaljplanen består av två delområden; ett stort sammanhängande område i anslutning till väg 66 samt ett litet delområde i anslutning till Västerdalälven som är avsett för industrins dagvattenhantering.

Kvartersmarken planläggs för industriändamål för sågverksamhet och träförädling mm. för att möjliggöra utveckling av den befintliga industriverksamheten. Bebyggelsen inom planområdet kommer att utgöra en integrerad del med den befintliga industrin. Detaljplanen behöver utformas med stor flexibilitet för framtida behov inom planområdet. Det innebär att byggnader kan placeras relativt fritt inom området utifrån verksamhetens behov. Bebyggelsens höjd och lägsta grundläggningsnivå regleras liksom ändrad lovplikt av bygglov, rivningslov och marklov.

Inom 30 meter från vägområdet får inga byggnader eller upplag uppföras med hänsyn till Trafikverkets beslut om säkerhetsavstånd. Bullerskydd kan dock uppföras inom detta område för att säkerställa god boendemiljö för närboende.

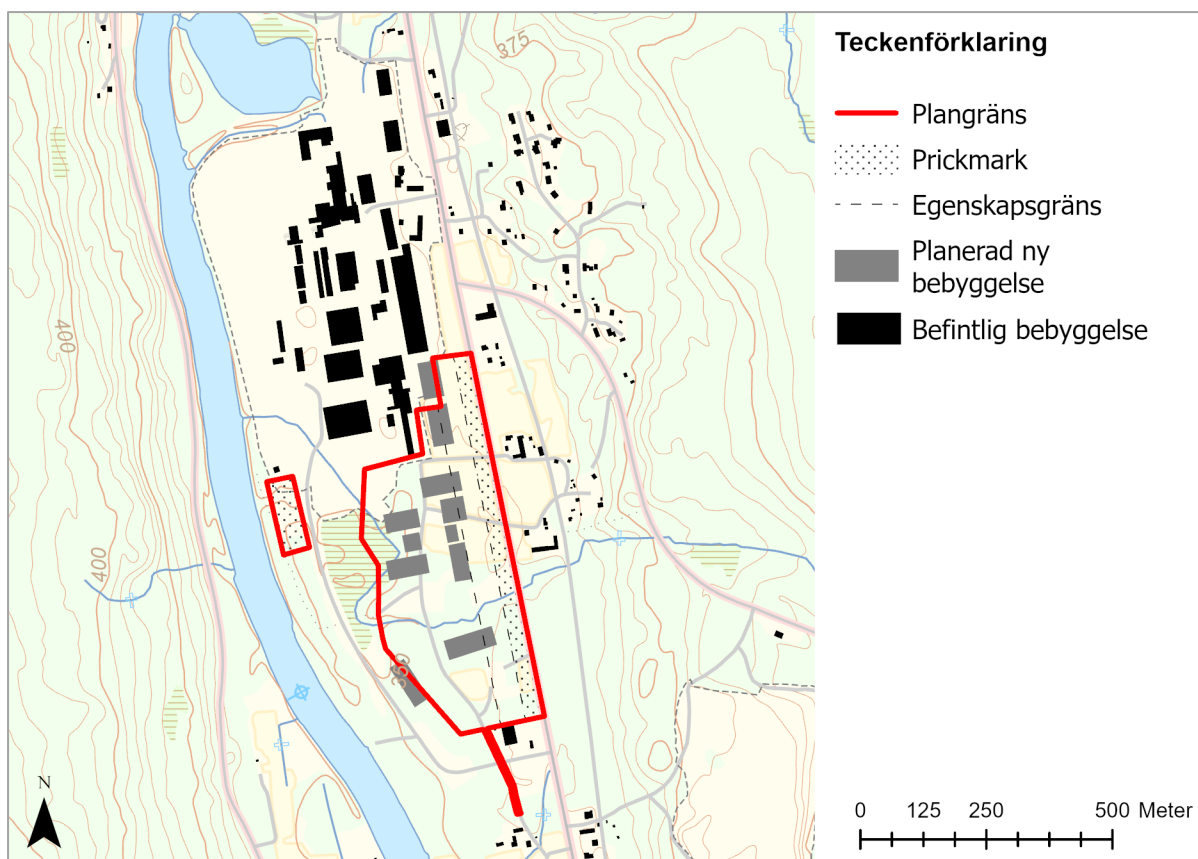
Inom ett område mellan 30-80 meter från väg 66 får byggnader med en högsta nockhöjd på 18 meter uppföras. För att minska bullerstörningar till omgivande bebyggelse ska produktionsrelaterade portar för byggnader och utblåst från ventilationsanläggningar inte placeras på fasad mot väg. Upplag får inte anläggas men bullerskydd får uppföras.

Området som ligger minst 80 meter väster om väg 66 blir en integrerad del med befintligt industriområde. Där får byggnader uppföras med en högsta nockhöjd om 30 meter. I detta område införs även minskad lovplikt i likhet med vad som gäller inom gällande detaljplan.

Inom det större delområdet ska byggnader ha en lägsta grundläggningsnivå på 352 meter över nollplanet i likhet med planbestämmelserna för befintligt industriområde. Byggnadsdelar som tål att översvämmas får placeras lägre. Lägsta befintlig marknivå är cirka 350 meter över nollplanet detta delområde.

Det lilla delområdet i väster i anslutning till Västerdalälven planläggs för industri (J₁). Detta område är avsett för dagvattendamm för dagvattenhantering från befintlig industri samt för del av dagvatten från aktuell detaljplan.

Se vidare motivering och beskrivning av planbestämmelser under avsnitt 3 - Motiv till detaljplanens regleringar.



Figur 3 Situationsplan, exempel på hur tillkommande bebyggelse kan komma att placeras inom planområdet.

2.5 Befintlig markanvändning och landskap

Planområdet är huvudsakligen beläget i anslutning till befintligt industriområde cirka 140 meter från Västerdalälvens östra strand i ett flackt parti med skogs- och jordbruksmark. Enligt SGU ligger området på berggrund av basalt-andesit och sandsten.

Området är beläget cirka 350 meter över havet och omges av höga berg som uppgår till ungefär 600 meter över havet. Omgivande mark består främst av skogs- och jordbruksmark, bebyggelsen i byn Fiskarheden samt det befintliga sågverksområdet. Befintligt industriområde är framträdande i landskapsbilden och synligt från väg 66 medan älven inte syns från vägen eller planområdet.

Planområdets naturmiljö saknar den kontinuitet eller förutsättningar som skapar högre naturvärden. Mickelbäcken som rinner genom området. Inga naturvärden eller känslig flora har identifierats i området.

Inom planområdet finns ungefär åtta äldre bostadsfastigheter med komplementbyggnader samt tillhörande trädgårdar. Fiskarhedens Trävaru AB äger samtliga utom två av dessa bostadstomter. Företaget har för avsikt att förvärva samtliga fastigheter inom planområdet.

Inom det närliggande befintliga industriområdet finns ett tjugotal storskaliga industribyggnader som är förhållandevis tätt placerade. Byggnaderna innehåller bland annat kontor, såg, torkar, värderingslokaler och lager. Inom området finns även timmerupplag samt parkeringar. Strax söder om planområdet finns en padelhall. Padelverksamheten är under avveckling, fastigheten ägs av Fiskarheden Trävaru.

Planförslaget innebär att befintlig bostadsbebyggelse rivs och ersätts med industrimark och att jordbruksmark tas i anspråk som industrimark.



Figur 4. Drönarfoto över planområdet sett från söder. Ungefärlig plangräns markerad i rött.

2.6 Ärendeinformation

Miljö- och stadsbyggnadsnämnden beslutade 2023-06-21 (MSN/2023:78) om positivt planbesked för utbyggnad av Fiskarheden Trävaru AB för att möjliggöra utveckling av verksamheten. Detaljplanearbetet får påbörjas efter beslutet.

2.6.1 Handlingar

Till ärendet hör följande handlingar:

- Plankarta med bestämmelser
- Planbeskrivning
- Undersökning av betydande miljöpåverkan
- Fastighetsförteckning, daterad 2023-11-30
- Grundkarta, daterad 2023-11-29

Tillhörande utredningar beskrivs under avsnitt 5.1 Utredningar.

2.6.2 Planprocessen

Planen handläggs med standardförfarande.

Planförslaget antas av kommunfullmäktige. Samråd och granskning omfattar sakägare, boende, myndigheter och övriga som bedöms ha väsentligt intresse av planen. Plankartan är juridiskt bindande medan planbeskrivningen (denna handling) ska öka förståelsen av plankartan.



Processen för standardförfarande. Illustration: Boverket

3. MOTIV TILL DETALJPLANENS REGLERINGAR

3.1 Bestämmelser för allmän plats

Beteckning	Bestämmelse	Motiv
VÄG	Väg	Del av väg 66 ingår i detaljplanen för att möjliggöra planläggning av utfartsförbud mot denna väg.
a ₁	Kommunen är inte huvudman för allmän plats	Kommunen är inte huvudman för allmän plats inom befintlig detaljplan för industrin och inte heller inom övriga detaljplaner i Fiskarheden. Trafikverket har vägrätt för väg 66 och ansvarar för dess drift och underhåll.

3.2 Bestämmelser för kvartersmark

Beteckning	Bestämmelse	Motiv
J ₁	Industri (sågverk och träförädling mm.)	Detaljplanen reglerar kvartersmarken till (J1) – "Industri (sågverk och träförädling mm.)" för att säkerställa utveckling av befintlig sågverksamhet och träförädlingsverksamhet. Planbestämmelserna har så långt som möjligt anpassats efter regleringarna i gällande detaljplan för befintligt industriområde.
	Marken får inte förses med byggnad eller upplag	<p>För att skapa en säkerhetszon mellan industriverksamheten och väg 66 reglerar detaljplanen med prickmark att byggnader inte får uppföras 30 meter från vägen. Upplag får inte heller uppföras inom denna zon för att minska risk för bullerstörningar för närboende.</p> <p>Bestämmelsen innebär möjlighet att uppföra andra anläggningar som exempelvis murar, plank, solceller med mer.</p> <p>Inom det västra delområdet regleras att byggnader och upplag inte får uppföras (prickad mark) i nära anslutning till Västerdalälven med bland annat hänsyn till översvämningsrisker.</p>
ö ₁	Marken får inte förses med upplag	Bestämmelsen reglerar att marken inom 30-80 meter från väg 66 inte får förses med upplag. Syftet med bestämmelsen är att minimera transporter med timmer eller andra upplag inom markområdet för att minska buller mot närliggande bostäder.
h ₁	Högsta nockhöjd är 18 meter	Nockhöjden är baserad på verksamhetens behov samt byggnadshöjd i befintlig detaljplan och för att minska påverkan på landskapsbilden.
h ₂	Högsta nockhöjd är 30 meter	Nockhöjden är baserad på verksamhetens behov samt byggnadshöjd i befintlig detaljplan.
m ₁	Bullerskydd får uppföras	Planbestämmelsens tydliggör att det inom området 80 meter från väg 66 är det tillåtet att uppföra bullerskydd. Motivet är att möjliggöra för åtgärder som kan minska buller från verksamheten för närboende.
m ₂	Produktionsrelaterade portar får inte placeras på fasad mot väg 66	Bestämmelsen reglerar att portar som används för intranporter av virke samt uttransporter av färdiga varor

inte ska lokaliseras på fasad vänd mot väg 66. Motivet till bestämmelsen är att minska buller från verksamheten mot närliggande bostäder.

m ₃	Utblås från ventilationsanläggning får inte placeras på fasad mot väg 66	Bestämmelsen reglerar att utblås från ventilation från byggnader inte får placeras på byggnadsdel som vetter mot väg 66. Motivet till bestämmelsen är att minska buller från verksamheten mot närliggande bostäder.
m ₄	Endast dagvattenanläggning får anläggas	Området som tidigare har planlagts som naturområde behöver tas i anspråk för att möjliggöra en god dagvattenhantering.
⌋ ○ · ○ ⌋	Utfartsförbud.	Inom gällande detaljplan finns in- och utfarter till industriområdet, vilka även ska försörja det nya planområdet. Utfartsförbud planläggs för att inte skapa fler utfarter mot väg 66. I dagsläget finns några mindre befintliga utfarter som på sikt ska läggas igen.
b ₁	Lägsta grundläggningsnivå är 352 meter över nollplanet. Byggnadsdelar som tål att översvämmas får placeras lägre.	Med hänsyn till översvämningsrisk vid höga flöden i Västerdalälven regleras att grundläggningen inte får ske under nivån +352,0 m ö h.
a ₂	Bygglov krävs inte för uppförande av byggnader, plank eller murar, parkering samt bullerdämpande åtgärder. Bestämmelsen gäller under planens giltighetstid.	Planbestämmelsen är utformad i enlighet med regleringarna av lovbefrielse i gällande detaljplan för befintligt industriområde. Trots bygglovbefrielse krävs anmälan till byggnadsnämnden av anmälningspliktig åtgärd. Innan anmäl gjorts och byggnadsnämnden gett startbesked får åtgärden inte påbörjas.
a ₃	Marklov krävs inte för uppfyllnader upp till 2 meters höjd från grundkartans marknivå.	Planbestämmelsen är utformad i enlighet med regleringarna av lovbefrielse i gällande detaljplan för befintligt industriområde.
a ₄	Rivningslov krävs inte för rivning av byggnader.	Planbestämmelsen är utformad i enlighet med regleringarna av lovbefrielse i gällande detaljplan för befintligt industriområde. Trots befrielse från rivningslov krävs anmälan till byggnadsnämnden av anmälningspliktig åtgärd. Innan anmäl gjorts och byggnadsnämnden gett startbesked får åtgärden inte påbörjas.
[gäller inom hela planområdet]	Strandskyddet är upphävt. Gäller inom hela planområdet.	Strandskydd upphävs för att möjliggöra att all planlagd kvartermark kan användas för industriändamål. Se avsnitt 5.6.1 för särskilda skäl för upphävande.
[gäller inom hela planområdet]	Genomförandetiden är 15 år och börjar gälla fr.o.m. Laga Kraft	Genomförandetiden är satt till 15 år för att exploatören ska ha god tid att genomföra utveckling av industriverksamheten.

4. GENOMFÖRANDEFRÅGOR

4.1 Mark- och utrymmesförvärv

Fiskarheden Trävaru AB avser att förvärva samtliga fastigheter inom planområdet. De fastigheter som inte ägs av företaget idag är Fiskarheden 5:5 och 10:6, där förhandlingar pågår om fastighetsreglering med överföring av jordbruk från Fiskarhedens fastighet Fiskarheden 4:20. Dessutom pågår samtal med bostadsfastigheterna Fiskarheden 3:9 (förhandling pågår) och Fiskarheden 1:4.

4.2 Fastighetsrättsliga frågor

4.2.1 Fastighetsindelingsbestämmelser

Inga fastighetsindelingsbestämmelser används i detaljplanen.

4.2.2 Förändrad fastighetsindelning

I och med genomförandet av detaljplanen avses fastigheterna inom området sammanläggas till en stor fastighet. Fiskarheden Trävaru ansvarar för att skicka in samt bekosta ansökan om lantmäteriförrättning för sammanläggning hos lantmäterimyndigheten.

4.2.3 Rättigheter

Det finns fyra officialservitut för rätt till väg inom planområdet som avses upphävas i samband med genomförandet av planförslaget, då Fiskarheden äger de fastigheter som har förmånsrätt.

Trafikverket har vägrätt för väg 66.

Televerket har ledningsrätt inom planområdet utmed västra sidan av väg 66.

4.3 Tekniska frågor

Inga särskilda tekniska frågor. Inom fastigheten svarar Fiskarheden Trävaru för utbyggnad av vatten och avlopp som ansluts till befintliga ledningar inom industriområdet.

4.4 Ekonomiska frågor

Fiskarheden Trävaru AB svarar för genomförandet av detaljplanen och inlösen av berörda fastigheter. Någon ekonomisk bedömning av kostnaderna för detaljplanens genomförande har inte gjorts.

Kommunen är inte huvudman för allmän plats (VÄG). Trafikverket har vägrätt för väg 66 och svarar för drift och underhåll.

4.5 Organisatoriska frågor

Fiskarheden Trävaru AB har tecknat planavtal med Malung-Sälens kommun.

4.5.1 Tidplan

Tidplanen är preliminär och kan komma att förskjutas. Under planarbetets gång kan ny och oförutsedd information tillkomma som förskjuter tidplanen.

Samråd: 20 december 2023 – 30 januari 2024

Granskning: juni/juli 2024

Antagande: oktober 2024

Laga kraft: 3 veckor efter antagande. Om detaljplanen överklagas efter antagandet förskjuts tidplanen.

4.5.2 Genomförandetid

Genomförandetiden är 15 år från det datum detaljplanen har vunnit laga kraft (4 kap. 21-25 § PBL).

En genomförandetid på 15 år ger möjligheter för exploatören att i god tid utveckla sin fastighet enligt planerad användning. Under genomförandetiden har fastighetsägaren en garanterad rätt att nyttja marken i enlighet med planen. Detaljplanen får inte ändras utan att synnerliga skäl föreligger. Efter genomförandetidens utgång fortsätter detaljplanen att gälla tills den ändras eller upphävs.

4.6 Prövning enligt annan lagstiftning

Fiskarheden har ett miljötillstånd från mark- och miljödomstolen vid Nacka tingsrätt (dedom 2023-10-11) för befintlig verksamhet och utökad verksamhet samt vattenverksamhet.

Eventuell vattenverksamhet som berör Mickelbäcken (t.ex. kulvertering) eller annan anläggning i vatten (t.ex. dagvattendamm i anslutning till älven) kan komma att kräva anmälan eller tillstånd från länsstyrelsen enligt 11 kap. miljöbalken.

Ingrepp i eller borttagande av fornlämning kräver tillstånd från länsstyrelsen enligt kulturmiljölagen.

4.7 Upplysningar

För att understryka att bygganmälan och rivningsanmälan krävs även för bygglovbefriade åtgärder har följande text lagts till på plankartan under Upplysningar. *“Anmälningspliktig åtgärd får inte påbörjas innan anmäl gjorts och byggnadsnämnden gett startbesked. Detta gäller även åtgärder som inte kräver lov, se 6 kap. 5§ plan- och byggförordningen.”*

5. PLANERINGSUNDERLAG OCH FÖRUTSÄTTNINGAR

5.1 Utredningar

5.1.1 Naturvärdesinventering

En *Naturvärdesinventering för område vid Fiskarheden Malung-Sälens kommun* har genomförts av HL Taigabas under sensommaren och med en mindre komplettering i oktober 2023.

Planområdet är beläget i anslutning till östra stranden av Västerdalälven i ett flackt parti med skogs- och jordbruksmark. Enligt SGU ligger området på berggrund av basalt-andesit och sandsten. Markfuktigheten är övergripande frisk med mindre fuktiga/våta partier.

Marken består av skog och åkermark. I området finns en yngre lövrik gallringsskog som är en igenväxt tidigare brukad ängsmark. Lövrikedomen är i sig värdefull i den annars ganska lövfattiga dalgången. Objektet kan på sikt ha ett större värde, idag bedöms objektet ha "*Vissa naturvärden*". Skydd av objektet bedöms inte nödvändigt men det kan vara önskvärt att behålla. Jordbruksmarken består av brukad ängsmark och uppvisar ingen mångfald eller känslig flora.

Inom området finns ett fåtal äldre bostadsfastigheter med tillhörande trädgårdar. Tomterna är skötta och uppvisar inte heller känslig flora. Omgivningarna består av varierat öppen tomtmark, likartad skogsmark och vägyta.

Genom planområdet rinner Mickelbäcken. Bäckens är i sin huvudsakliga utsträckning dikesrätad och trots ett tidvis högt vattenflöde påverkar den inte sin omgivning i nämnvärd grad. Bäckens i sig håller inte nämnvärda intressen men kan hålla enstaka öringar varför slamning eller läckage bör undvikas.

Inga övriga noteringar av naturvärden finns i Länsstyrelsens eller Skogsstyrelsens offentliga register. Inga uppgifter finns i Artportalen. Marken bedöms som ur naturvärdessynpunkt som ett lämpligt område för att utveckla industrimark.

5.1.2 Bullerutredning

För planområdet har en *PM Buller* tagits fram (Sweco, 23-11-07). I samband med ansökan om miljötillstånd för utökning av befintlig verksamhet har ljudnivåer till omgivningen från befintlig verksamheten tagits fram. För befintlig verksamhet finns det riktvärden för ljudnivåer vid bostäder med dess rekreationsytor. För nyetableringen har det tagits fram separata riktvärden för ljudnivåer vid bostäder, vilket är något strängare.

Bullerutredningen tar endast hänsyn till att klara riktvärden för nyetablering. Ackumulerade ljudnivåer från båda områden beräknas inte, då riktvärden skiljer sig åt för nyetableringen samt för befintlig verksamhetsområde.

Tre olika bullrande situationer och dess ljudpåverkan vid närmaste bostäder, som ligger utmed västra sidan av väg 66, har utretts. Utredningen visar att för de utredda situationerna kan riktvärdena för buller från industriverksamhet klaras, förutom för odämpad trucktrafik nattetid i det scenario där inga byggnader har uppförts. Se vidare under 5.8.1 Omgivningsbuller.

5.1.3 Arkeologisk utredning

Fiskarheden Trävaru AB har lämnat in en begäran om arkeologisk utredning till länsstyrelsen med önskemål om att den kan genomföras innan detaljplanen ska gå ut på granskning under våren 2024.

5.1.4 Dagvattenutredning

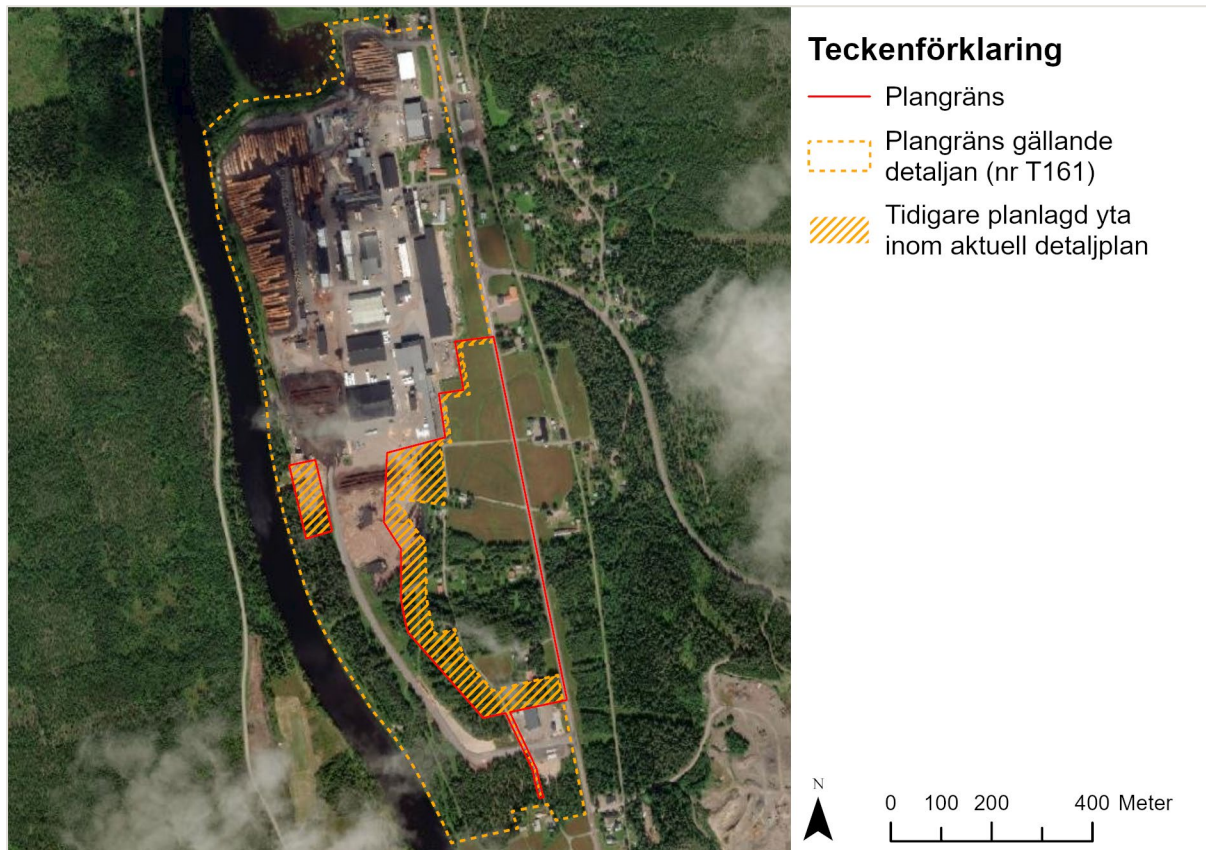
En dagvattenutredning har tagits fram för planområdet (Sweco 23-11-11). Dagvattenutredningen har gjort flödesberäkningar utifrån 1-år, 10-års och 100-års regn före och efter exploatering av området med och utan klimatkompensering på 1,25. Dimensionering redovisas för hanteringen av dagvatten som ska renas i sedimentationsdammar, vilket delvis sker samordnat med befintlig verksamhet och dess dagvattenhantering. Förslag på dagvattenhantering redovisas i utredningen, se vidare avsnitt 5.7.

Beträffande dagvattenhanteringen inom befintligt industriområde finns en PM om *Utformning av sedimentationsdammar* (Sweco, 23-09-28).

5.2 Kommunala planeringsunderlag

5.2.1 Gällande detaljplaner

Gällande detaljplan "Detaljplan för Fiskarhedens sågverk mm" vann laga kraft 2009-04-24, plan nummer T161. Detaljplanen omfattar befintligt industriområde samt ett handelsområde på östra sidan av väg 66. Genomförandetiden för den planen har upphört. Del av denna detaljplan ersätts av den nya detaljplanen, se illustration nedan.

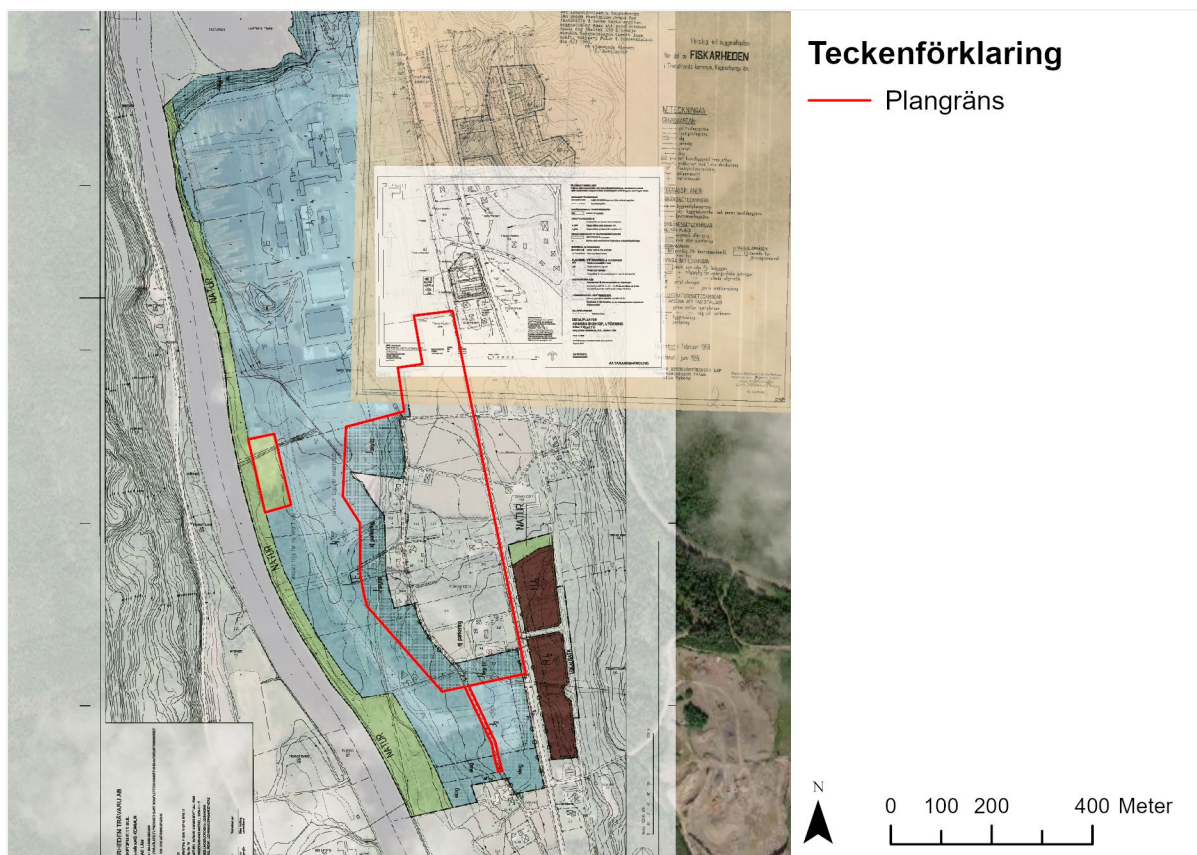


Figur 5 Planförslagets plangräns redovisas med röd linje och de delar som ska ersätta delar av gällande detaljplan för sågverksområdet är blåmarkerade.

Nordöst om planområdet finns följande detaljplaner:

- Detaljplan (byggnadsplan) för del av Fiskarheden i Transtrands kommun, Kopparbergs län. Plan nummer T3. Planen möjliggör för cirka 30 bostadsfastigheter med tillhörande gator och parkområden.
- Detaljplan för utökning av Anders skidshop, Källan 3:10 och Fiskarheden 7:13. Plan nummer T152. Planen skapar förutsättningar för tillbyggnad av skiduthyrningsbutik.

Nedan illustreras detaljplanerna i närområdet i förhållande till aktuell detaljplan.



Figur 6 Kartbild med befintliga detaljplaner i närområdet i förhållande till aktuell detaljplan.

5.2.2 Planbesked

Miljö- och stadsbyggnadsnämnden beslutade 2023-06-21 (MSN/2023:78) om positivt planbesked. Enligt planbeskedet ska följande föreskrifter och anvisningar beaktas:

- Sökande måste visa att det finns täckning för vatten och avlopp.
- Avfallshantering, bullerfrågor, brandskyddsaspekter, tillgänglighetsfrågor, laddning av elbilar, energianvändning mm. ska behandlas.
- Behovsbedömning angående betydande miljöpåverkan ska finnas med i planhandlingarna.
- VA-karta ska tas fram som planhandling.

I samråd med kommunens stadsarkitekt har det konstaterats att avfallshantering, brandskyddsaspekter, tillgänglighetsfrågor inte behöver studeras djupare inom planprocessen. När det gäller laddning av elbilar så arbetar Fiskarheden aktivt för att införa klimatsmarta alternativ till laddning/tankning av fordon i området. Även VA-kartan behöver inte tas fram som planhandling.

5.2.3 Undersökning av betydande miljöpåverkan

Undersökning av betydande miljöpåverkan bifogas planhandlingarna. Kommunens samlade bedömning är att planens genomförande inte innebär betydande miljöpåverkan och att inte någon miljökonsekvensbeskrivning enligt 6 kap. miljöbalken behöver upprättas.

5.2.4 Särskilt beslut om betydande miljöpåverkan

Under samrådet kring detaljplanen sker samtidigt samråd med Länsstyrelsen i Dalarna om kommunens undersökning av betydande miljöpåverkan.

5.2.5 Översiktsplan

Översiktsplanen för Malung-Sälens kommun är antagen av kommunfullmäktige 2009-03-30 och har en planeringshorisont som sträcker sig till år 2020-2025.

5.3 Riksintressen

5.3.1 Riksintressen enligt 3 kap. miljöbalken

Naturvård

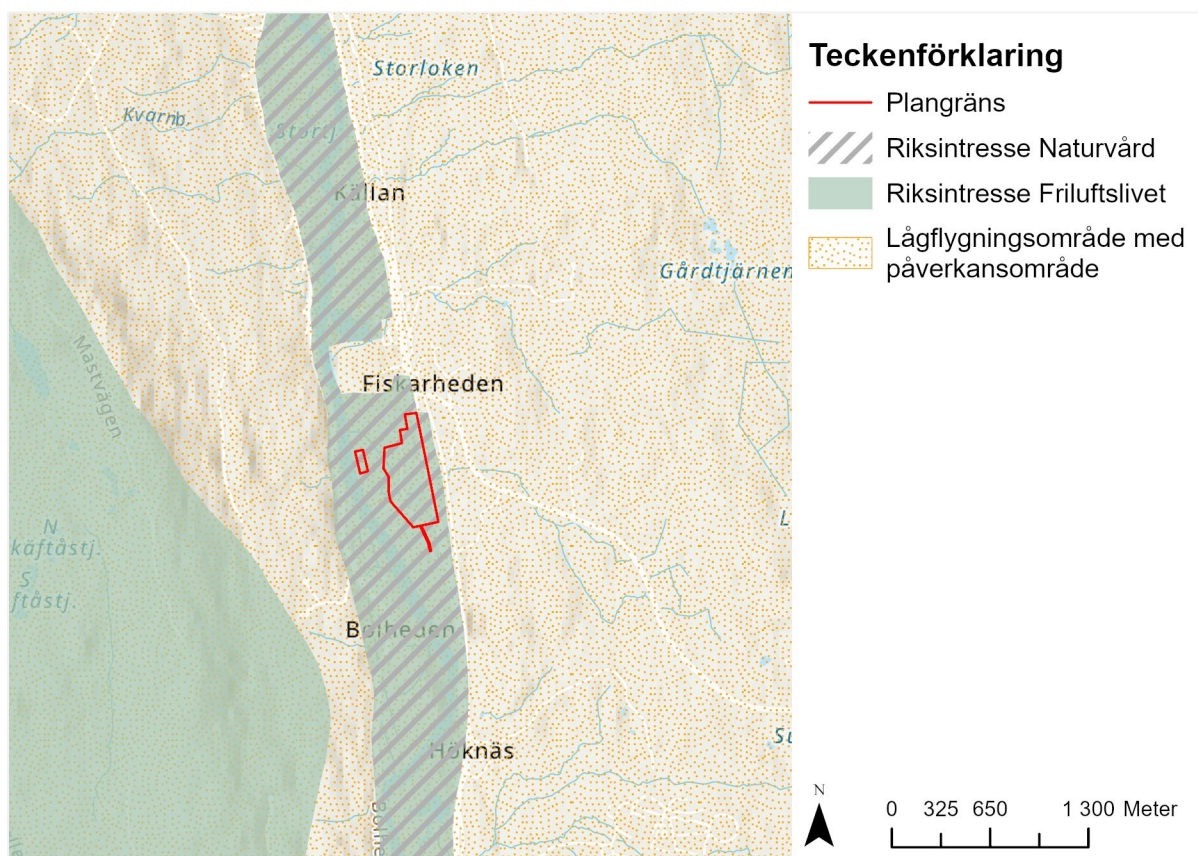
Görälven-Västerdalälven (N14), det långsträckta älvområdet är nästan helt opåverkat av reglering och uppvisar en naturlig strandzonering. Genom de naturliga vattenståndsvariationerna uppträder en mycket värdefull flora och fauna med ett flertal sällsynta och hotade arter. Den mycket rika förekomsten av glacifluviala och fluviala bildningar är av stort intresse och ställvis av stort värde.

Friluftslivet

Västerdalälven med Görälven (FW09) är ett område med särskilt goda förutsättningar för berikande upplevelser i natur och/eller kulturmiljöer samt med särskilt goda förutsättningar för vattenknutna friluftaktiviteter och därmed berikande upplevelser.

Totalförsvaret

Lågflygningsområde med påverkansområde för Försvarsmakten. Området sträcker sig från Värmland upp till Älvdalens kommun.



Figur 10 Karta med riksintressen som berörs av detaljplanen.

5.3.2 Riksintressen enligt 4 kap. miljöbalken

Rörligt friluftsliv

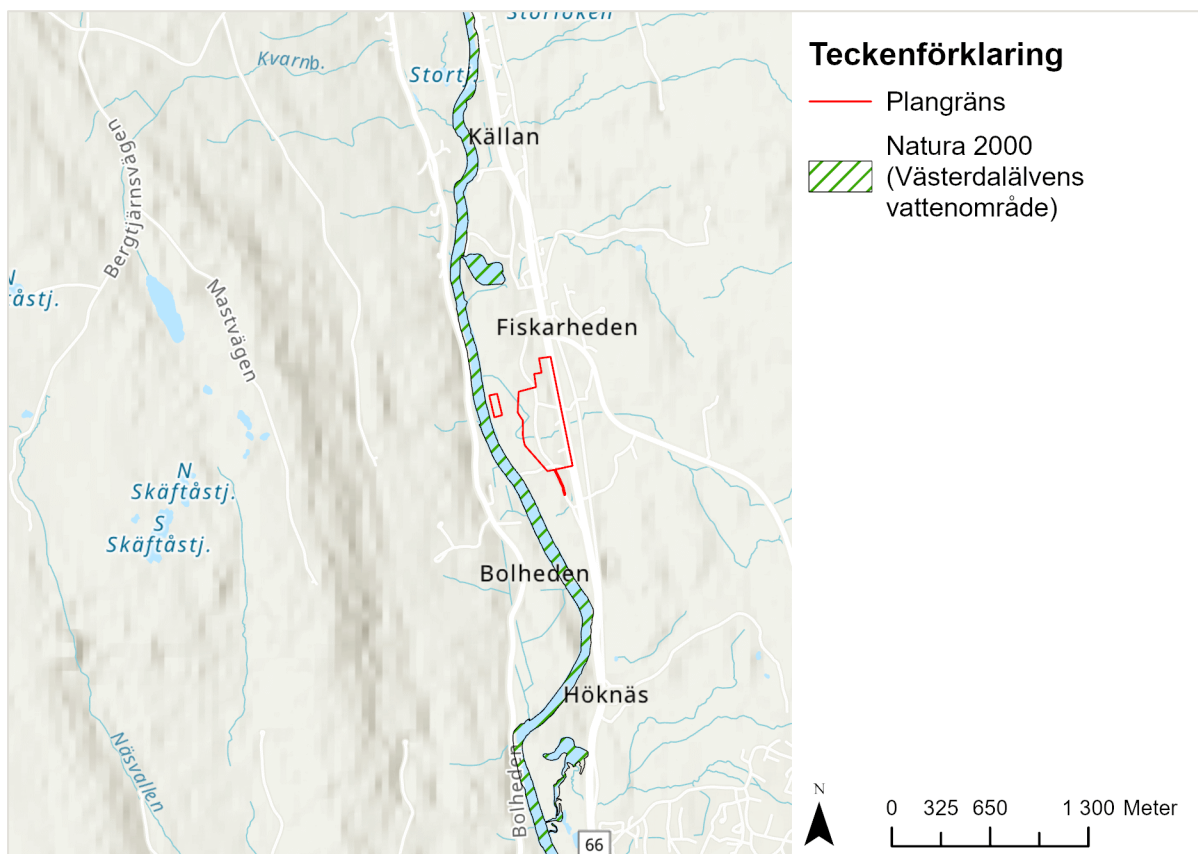
Enligt 4 kap. 2§ miljöbalken är fjällvärlden från Transtrand till Treriksröset riksintresse för det rörliga friluftslivet.

Vattenkraft samt vattenreglering eller vattenöverledning för kraftändamål

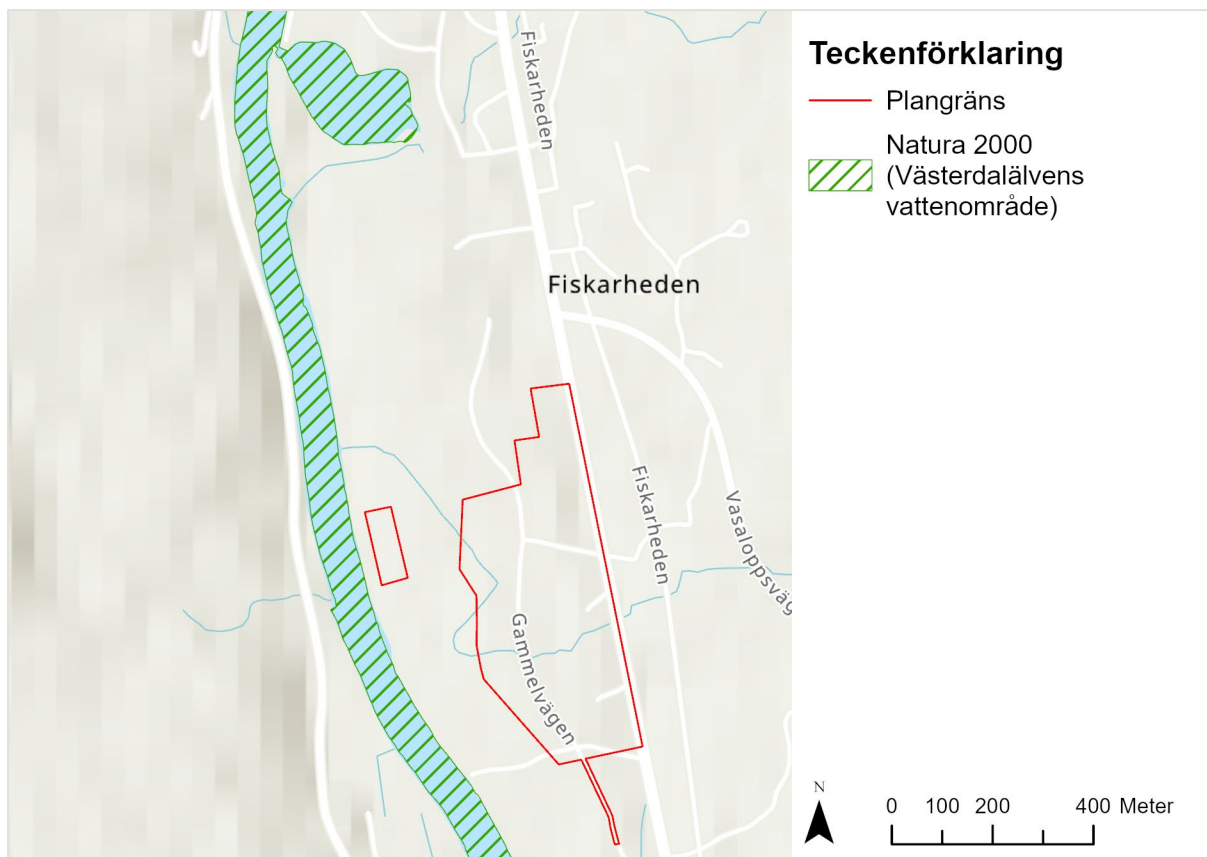
Enligt 4 kap. 6§ miljöbalken får inte vattenkraft samt vattenreglering eller vattenöverledning för kraftändamål utföras i Västerdalälven uppströms Hummelforsen eller i dess käll- och biflöden.

Natura 2000

Görälven-Västerdalälven utgör ett Natura 2000-område enligt Habitatartdirektivet. Syftet med Natura 2000-området är att skydda naturtyperna "vattendrag med vattenbladsvegetation" eller "akvatiska mossor och naturliga vattendrag av fenoskandisk typ". Natura 2000-området anses inte ha gynnsam bevarandestatus vilket främst beror på att vattenförekomsterna i området inte uppnår god ekologisk status avseende morfologi.



Figur 11 Karta som visar natura 2000-området i närhet av planområdet.



Figur 12 Karta som visar Natura 2000-området i närhet av planområdet.

5.4 Hushållningsbestämmelser enligt 3 kap. miljöbalken

5.4.1 Jordbruksmark

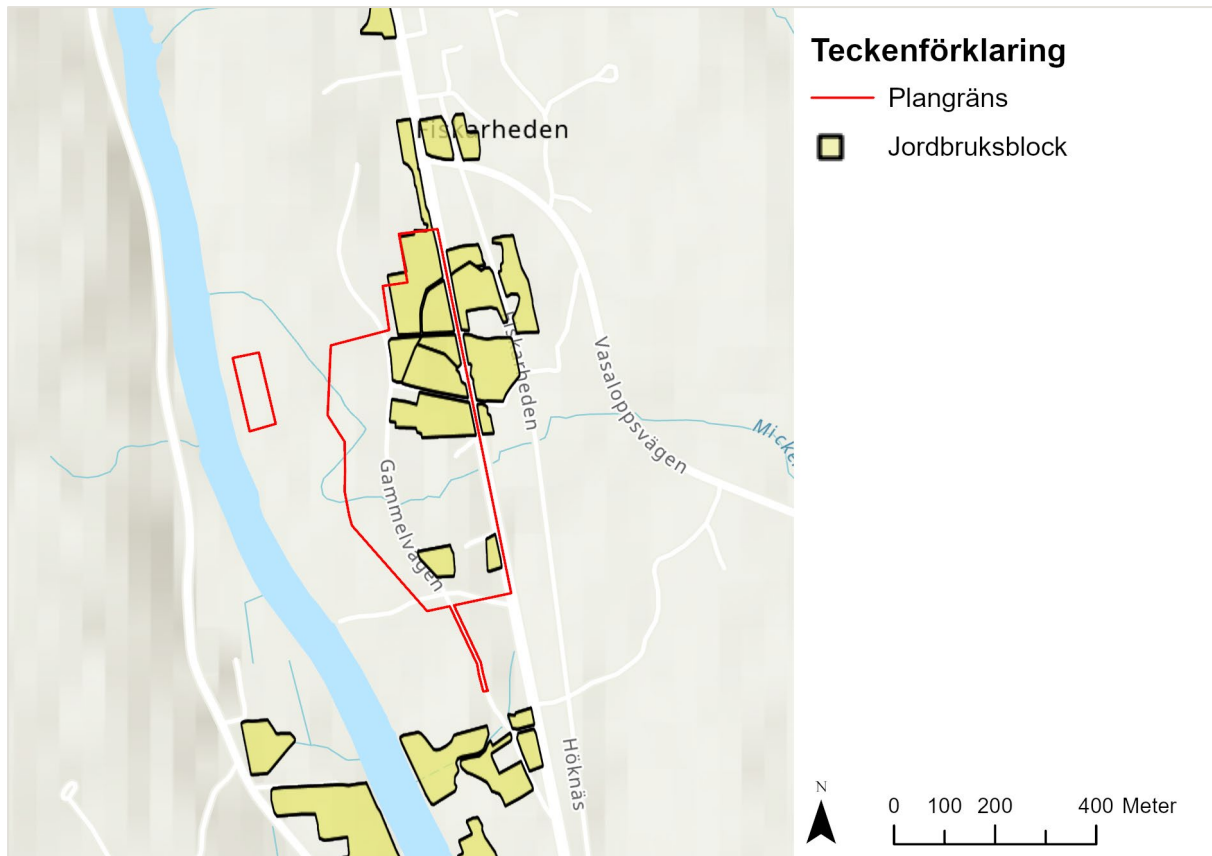
Inom planområdet finns jordbruksmark som av Jordbruksverket är klassificerat som åkermark.

I Miljöbalken finns bestämmelser om exploatering av brukningsvärd jordbruksmark. Brukningsvärd jordbruksmark får tas i anspråk om det behövs för att tillgodose väsentliga samhällsintressen och behovet inte kan tillgodoses på ett från allmän synpunkt tillfredsställande sätt genom att annan mark tas i anspråk.

Enligt kommunens översiktsplan är utveckling av Fiskarheden Trävaru angeläget. Kommunen bedömer att utvecklingen av verksamheten är ett väsentligt samhällsintresse utifrån att den är en viktig arbetsplats för kommunen och en verksamhet som kan bidra till en grön omställning. Verksamheten kan inte lokaliseras på annan plats med hänsyn till det befintliga sågverkets lokalisering. Norr om det befintliga sågverket finns obebyggd skogsmark, några mindre jordbruksblock samt sjön Fisktjärnen, vilken även är utpekad som ett Natura 2000-område i syfte att skydda naturtyperna större och mindre vattendrag samt arterna stensimpa och utter. I övrigt är det befintliga industriområdet omgärdat av Västerdalsälven och Riksväg 66 vilket omöjliggör utvidgning längre öster eller väster ut.

Huvuddelen av befintlig jordbruksmark ägs av Fiskarheden. Fastigheterna Fiskarheden 5:5 och 10:6 ingår i ett aktivt jordbruksföretag. Förhandlingar pågår om fastighetsreglering genom överförande av jordbruksmark från fastigheten Fiskarheden 4:20, som ägs av sågverket. Jordbruksföretaget kommer då att ha sin jordbruksmark samlad på östra sidan om väg 66.

Sammantaget bedöms planförslaget medföra en från allmän standpunkt god hushållning av mark- och vattenområden.



Figur 13 Kartan visar Jordbruksverkets sammanställning av jordbruksblock.

5.5 Miljökvalitetsnormer

Miljökvalitetsnormer (MKN) är regler om kvalitet på mark, vatten, luft eller miljön i övrigt. Normerna har beslutats för att varaktigt skydda människors hälsa eller miljön eller för att avhjälpa skador på eller olägenheter för människors hälsa eller miljön. MKN är ett juridiskt styrmedel som utgår från kunskap om vilka störningsnivåer och föroreningsnivåer som människor och miljö kan utsättas för utan fara för påtaglig olägenhet.

5.5.1 Luft

Miljökvalitetsnormer för utomhusluft syftar till att skydda människors hälsa och miljön. Gällande miljökvalitetsnormer enligt svensk författningssamling (SFS 2001:527) avser halterna i utomhusluften av kväveoxid, svaveldioxid, bly, kolmonoxid, partiklar, benzen och ozon.

I gällande miljötillstånd för företaget är det endast halterna av koldioxid (CO₂) för befintlig och ny panncentral som har reglerats. Dessutom ska åtgärder omedelbart vidtas om risk föreligger för spridning av stoft och damm till omgivningen.

5.5.2 Vatten

Avrinningen från planområdet sker till Västerdalälven, SE678384-136357. Recipienten uppnår ej god kemisk status på grund av förhöjda halter bromerade difenyleter och kvicksilver och kvicksilverföreningar, vilket är fallet för alla vattendrag i Sverige på grund av atmosfärisk deposition. För de övriga undersökta ämnena uppnås dock god status. Ekologiska status klassas som måttlig eftersom vattenförekomsten inte uppnår god status avseende fiskbeståndet. Fysikalisk-kemiska kvalitetsfaktorer klassas dock som god/hög. För tungmetallerna har klassningen hög tillförlitlighet och uppmätt halt ligger med bra marginal under värdena enligt bedömningsgrund.

Fiskarhedens befintligt verksamhet har identifierats skulle kunna vara en betydande påverkanskälla för Västerdalälven enligt VISS, där risk för sänkt status finns för ämnesgruppen PAH'er.

Enligt dom (M 3226-21 2022-10-11) för gällande tillstånd för verksamheten har bolaget och berörda myndigheter enats i frågan om att villkor inte behöver regleras för utsläpp till vatten i förhållande till miljö kvalitetsnormerna. Miljödomstolen gör ingen annan bedömning utifrån angivna villkor om sedimentationsdammar samt övervakning.

Planområdet korsas av ett vattendrag, Mickelbäcken, som är ej klassat som vattenförekomst eller övrigt Vatten enligt VISS.

5.5.3 Buller

Miljö kvalitetsnormerna för buller är ej aktuella för planområdet då väg 66 inte räknas till de "större vägar eller järnvägar" som förordningen (2004:675) om omgivningsbuller hänvisar till. Övriga bullerkrav redovisas under 5.8.1 Omgivningsbuller.

5.6 Miljö

5.6.1 Strandskydd

Generellt strandskydd gäller vid sjöar och vattendrag enligt 7 kap 13 – 18 §§ miljöbalken. Syftet med strandskyddet är att trygga förutsättningarna för rörligt friluftsliv och bevara goda livsvillkor på land och i vatten för djur- och växtlivet.

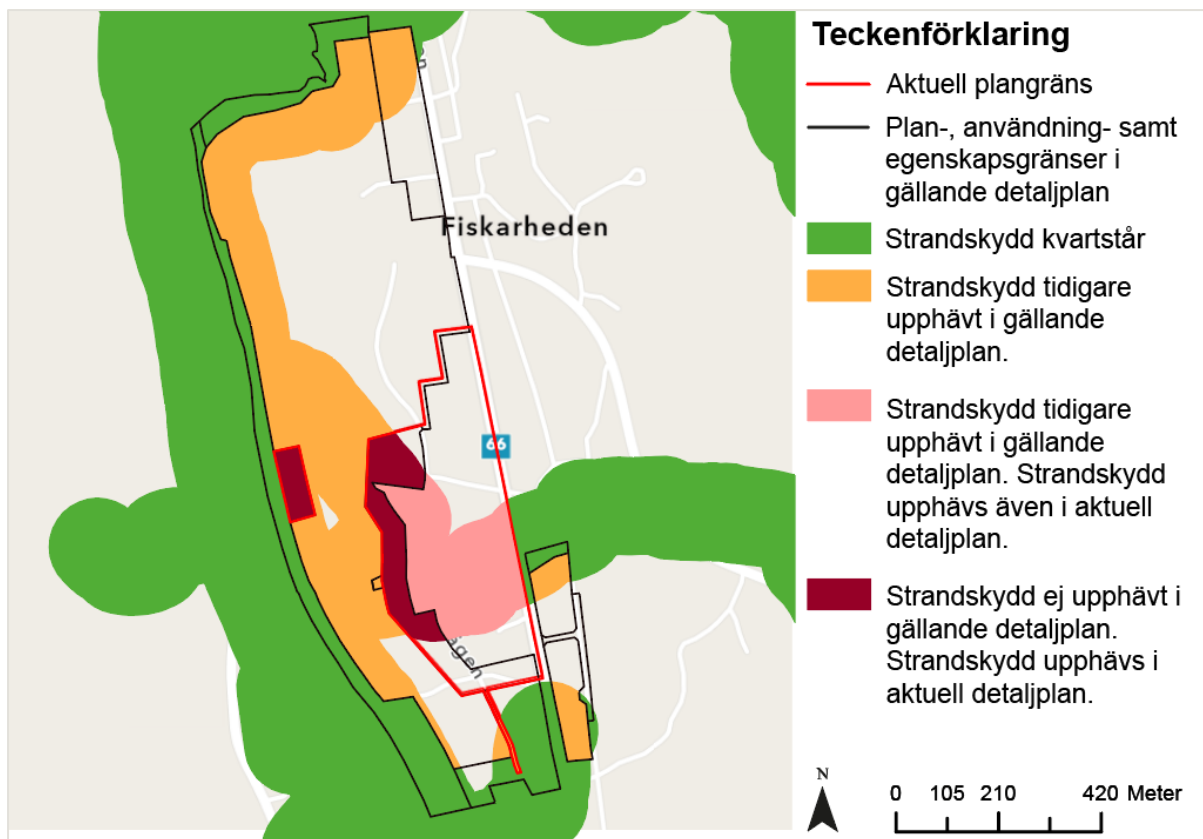
Inom planområdet och dess närhet gäller strandskydd inom land- och vattenområdet 100 meter från strandlinjen vid Västerdalälven, Fisktjärnen, Mickelbäcken samt en mindre bäck som ligger söder om planområdet. I samband med antagandet av den gällande detaljplanen från 2008 (Detaljplan T161) har länsstyrelsen i särskilt beslut upphävt strandskyddet inom den planlagda kvartersmarken för industriändamål, medan strandskyddet behölls för allmänna platsmarken NATUR samt kvartersmarken som är betecknad J_{skydd} samt kvartersmark där skog ska bevaras betecknad J_{2 skog}. I samband med att ny detaljplan upprättas återinträder strandskyddet inom den del av gällande detaljplan som berörs av planändring.

I aktuell detaljplan föreslås att strandskyddet upphävs inom all kvartersmark inom nu aktuellt planområde. Syftet med upphävandet är att möjliggöra för Fiskarheden Trävaru AB att nyttja marken för att säkerställa och utveckla företagets verksamhet. Utvecklingen är viktig för att ett effektivare utnyttjande av träåvarorna, minska transporter, bidrar till en effektiv markanvändning samt möjliggör för ökade arbetstillfällen i orten.

Berörda markområden bedöms vara av litet intresse för allmänheten och det rörliga friluftslivet med hänsyn till att marken ligger i direkt anslutning till befintligt industriområde. I naturvärdesinventeringen konstateras att ur naturvårdessynpunkt bedöms området lämpligt för industriutveckling,

Det bedöms inte möjligt att lokalisera utvecklingen av verksamheten på annan plats på grund av det befintliga sågverkets lokalisering. Norr om det sågverket finns obebyggd skogsmark samt sjön Fisktjärnen, vilken även är utpekad som ett Natura 2000-område i syfte att skydda naturtyperna större och mindre vattendrag samt arterna stensimpa och utter. En utvidgning norrut skulle även den innebära att strandskyddsområde till del behöver ianspråktagas. I övrigt är det befintliga industriområdet omgärdat av Västerdalsälven och väg 66 vilket möjliggör utvidgning längre öster eller väster ut. Kommunen bedömer att föreslagen utveckling är den mest lämpliga markanvändningen.

Som särskilt skäl åberopas miljöbalken 7 kap 18 c § punkt 4: "Område behövs för att utvidga en pågående verksamhet och utvidgningen inte kan genomföras utanför området". Intresset att ta området i anspråk för utvidgning av befintlig sågverksindustri bedöms väga tyngre än strandskyddsintresset.



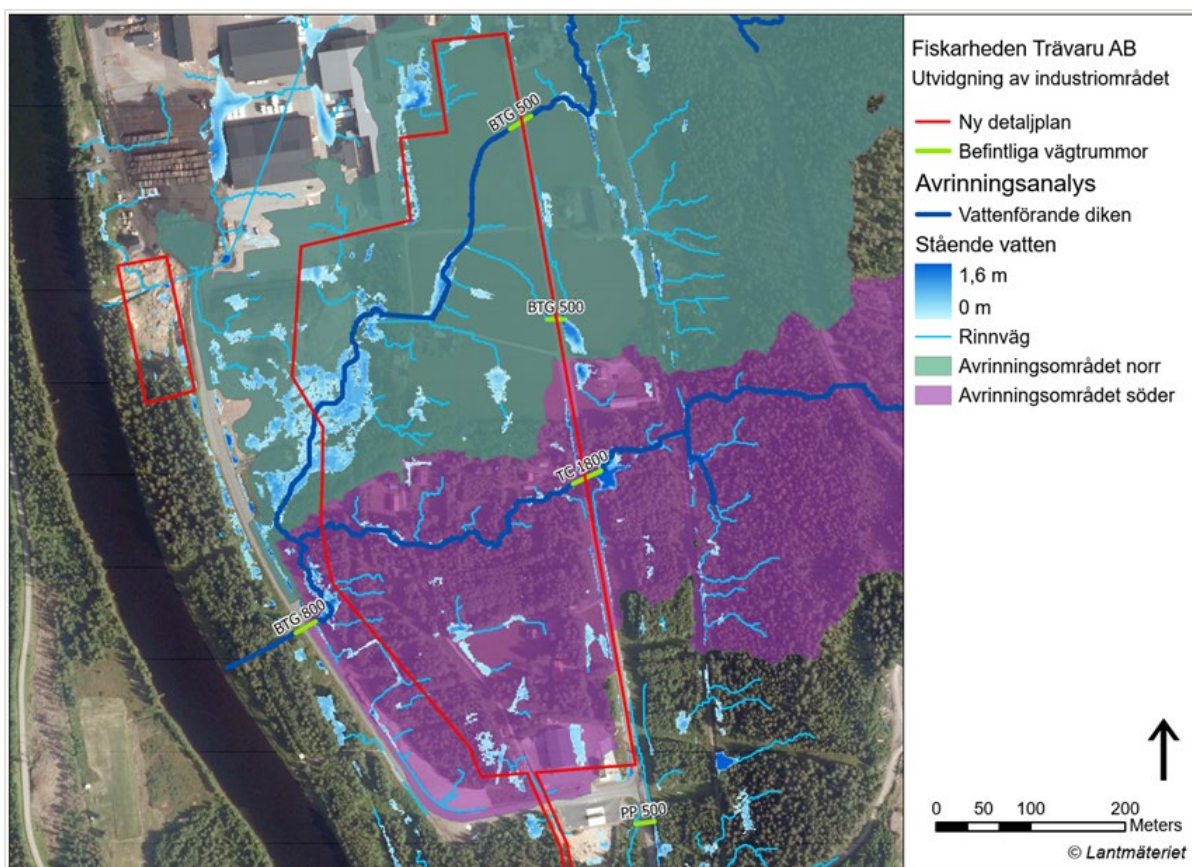
Figur 14 Karta som illustrerar befintligt och upphävt strandskydd samt strandskydd som upphävs i denna detaljplan.

5.7 Dagvatten

En dagvattenutredning har tagits fram för planområdet (Sweco 2023-11-11). För befintligt industriområde finns en rapport om *Utformning av sedimentationsdammar* (Sweco 2023-09-28).

Befintlig avvattning och beräkningar

Avrinningen sker från öst till väst. Området kan uppdelas i nästintill två lika stora avrinningsområden i norr och söder avdelade av Mickelbäcken. Dagvatten som i dagsläget genereras i dessa två områden leds tillsammans efter det lämnade området och mynnar ut i älven. I Figur 13 redovisas även fyra vägtrummor som leder dagvatten genom väg 66. Mickelbäcken leds i en trumma i plåt på dimension 1800 mm genom väg 66. Vidare avrinning mot Västerdalälven sker via en 800 mm betongtrumma under den interna transportvägen inom befintligt verksamhetsområde.



Figur 15 Rinnvägar och områden som riskeras vattenfyllas vid större regn liksom skyfall samt redovisning av vattenförande diken i mörkblå.

Flödesberäkningar har gjorts med nuvarande markanvändning samt efter exploatering. I samband med exploateringen kommer ytorna att hårdgöras och utformas för att uppfylla industriändamålet. För beräkningen av dagvattenflöden antas schablonmässigt markanvändning likvärdig asfalterade ytor med en avrinningskoefficient på 0,8. Vägområdet för Trafikverkets väg 66 redovisas separat eftersom dagvattnet som genereras av dessa ytor ligger på väghållaren.

I tabell 1 redovisas beräknade flöden med nuvarande markanvändning och efter exploatering. Ett regn med 1 års återkomsttid ska ledas ut ur området och renas så att det inte har negativ påverkan för recipienten med MKN, upp till ett 10-årsregn ska kunna tas undan i dagvattensystem och ett 100-årsregn som representerar ett skyfall ska avrinna ytligt via sekundära rinnvägar utan att okontrollerade översvämningar riskerar att uppstå. Nedan redovisas beräkningar för både före och efter utbyggnad utan vägområdet för väg 66. Flödesberäkningarna efter exploatering redovisas med och utan klimatkoefficient på 1,25. En rinntid på 50 min har beräknats för naturmarksavrinning och 20 min för den snabbare avledningen i dagvattensystemet efter exploatering. Det förväntas att flödet vid

exploatering ökar från ursprungliga 121 l/s till 935 l/s vid ett 1-årsregn. Det angivna flödet måste, inklusive tillrinning utifrån planområdet kunna avledas utan att skador uppstå, både inom planområdet och nedströms.

Dagvattenflöden	Red. area [ha]		Flöde [l/s]					
			1 år		10 år		100 år	
	före	efter	före	efter	före	efter	före	efter
utvidgad industriområdet	2,63	13,14	121	935	253	1985	486	3794
med klimatfaktor				1169		2481		4742

Tabell 1 Beräknade dagvattenflöden vid regn med 1, 10 och 100 årsregn för det planlagda industriområdet

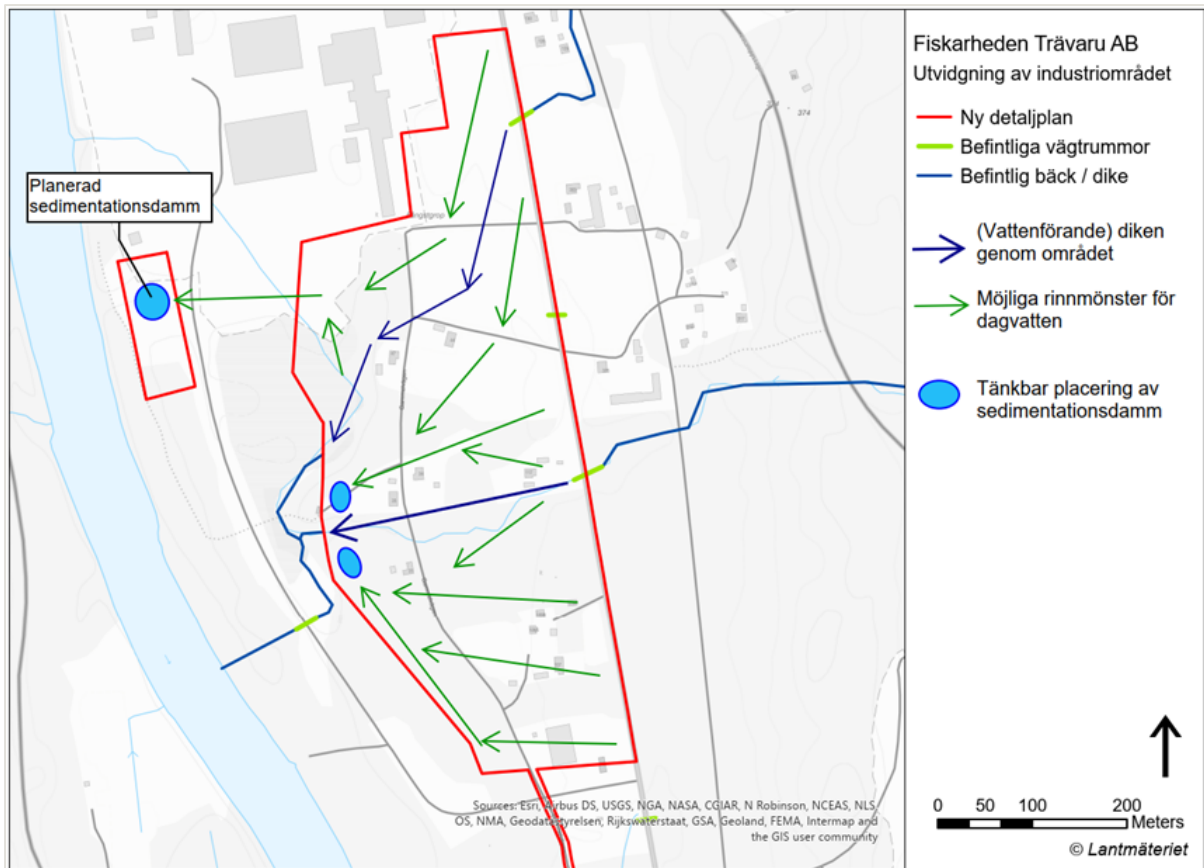
I utredningen finns även redovisat behoven av sedimentationsdammar i de befintliga delarna av verksamhetsområdet och behov av att byta ut befintlig vägtrumma som leder Mickelbäcken under den interna transportvägen inom den befintliga detaljplanen.

Förslag till dagvattenhantering

Dagvattenutredningen presenterar ett generellt förslag kring dagvattenhanteringen, eftersom hur området ska nyttjas i detalj inte är planerat än. Exakta utformningen av dagvattensystemet behöver utredas i samband med att detta sker, till exempel placering av byggnader och höjdsättning av området.

Den naturliga avrinningen inom området sker i dagsläget till Mickelbäcken från alla delar av planområdet förutom den separata mindre delen i väst som avsätts för sedimenteringsdamm. Denna avrinning bedöms kunna bibehållas även i framtiden, det kan dock vara fördelaktigt att avleda eventuellt förorenad dagvatten från de norra delområden till det befintliga dagvattensystemet och den planerade sedimentationsdammen vid Västerdalälven. Avledningen av dagvatten kan ske ytligt via rinnstråk, via ledningar eller en kombination av båda alternativ.

På grund av närheten till recipienten och dess storlek bedöms att ingen fördröjning av dagvattenflödena behövs. Flödesökningen är försumbart i förhållande till recipientflöden och den fördröjning som rimligt kan uppnås inom området avser för korta tidsperioder för att vara relevant för recipientens flödeskaraktistik. Det behöver dock säkerställas att trumman under Mickelbäcken klarar de förväntade toppflöden, beroende på vilken del av avrinningsområdet som leds till Mickelbäcken.



Figur 16 Avledning från dagvatten inom området och genomledning av vattenförande diken.

Behov av dagvattenrening beror på typen och utformning av verksamhetsdel som etableras inom området. Exempelvis ger hantering av stockar betydligt högre bidrag med föroreningar än lagring av färdiga produkter eller produktionssteg i byggnader. Det föreslås att där det är möjligt särhantera mindre förorenat vatten utan reningsbehov för att ej utspäda de relevanta strömmarna.

Behov av dagvattenrening bör utredas i samband med planering av verksamhetsutformningen i planområdet. Dagvattenrening kan vid behov förslagsvis ske i sedimentationsdammar och det finns tillräckliga ytor tillgängligt inom planområdet för att kunna hantera. Även andra tekniker är möjliga, exempelvis översilningsytor eller svackdiken för mindre förorenade vatten. Sedimentationsdammar möjliggör dock även hantering av släckvatten om dammkonstruktionen är tät och en avstängningsmöjlighet vid utloppet finns.

Dagvatten som rinner till området via trummorna under väg 66 behöver avledas genom planområdet. Detta gäller främst Mickelbäcken och befintligt dike i den norra delen av planområdet. Avledningen kan ske öppet, exempelvis genom ett avskärande dike till och genom nuvarande bäckfåra av Mickelbäcken eller genom kulvert. Tillräcklig kapacitet för höga flöden behöver skapas och det rekommenderas att även säkerställa sekundära rinnvägar i fall av skyfall. Ingen rening eller fördröjning av dessa tillkommande flöden är aktuell och det bör säkerställas att dessa tillkommande flöden ej påverkar dagvattenåtgärder inom planområdet.

Detaljplanen möjliggör anläggandet av en ny sedimentationsdamm i den västra delen av det befintliga verksamhetsområdet för omhändertagande av dagvatten från den befintliga verksamheten. Dit kan även avledas dagvatten från norra delen av den nya detaljplanen. Minst en ny damm rekommenderas anläggas inom planområdet.

Sedimentationsdammar ska uppnå en permanent vattennivå motsvarande ca 1% av den reducerade avrinningsarean. Ett strypt utlopp ska säkerställa att det dimensionerade 1-årsregnet fördröjas ovanpå den permanenta vattennivån.

Vatten som tillförs planområdet från trumman i den norra delen av avrinningsområdet samt vägdagvatten ska avledas till Mickelbäcken. Detta kan uppnås genom avledning med ett dike eller kulvert som följer nuvarande diket. Om detta är ej möjligt med hänsyn till den planerade verksamheten bedöms att ett avskärande dike i området mot vägen i östra delen av planområdet kan anläggas. Detta dike skulle ligga inom det området längs vägen som ej får förses med byggnader och därmed har mindre användningsmöjligheter.

Det planerade utbyte av trumman under den interna vägen i anslutning av planområdet bedöms tillskapa tillräckligt med kapacitet i trumman för att kunna avleda de förväntade flöden utan risk för skador.

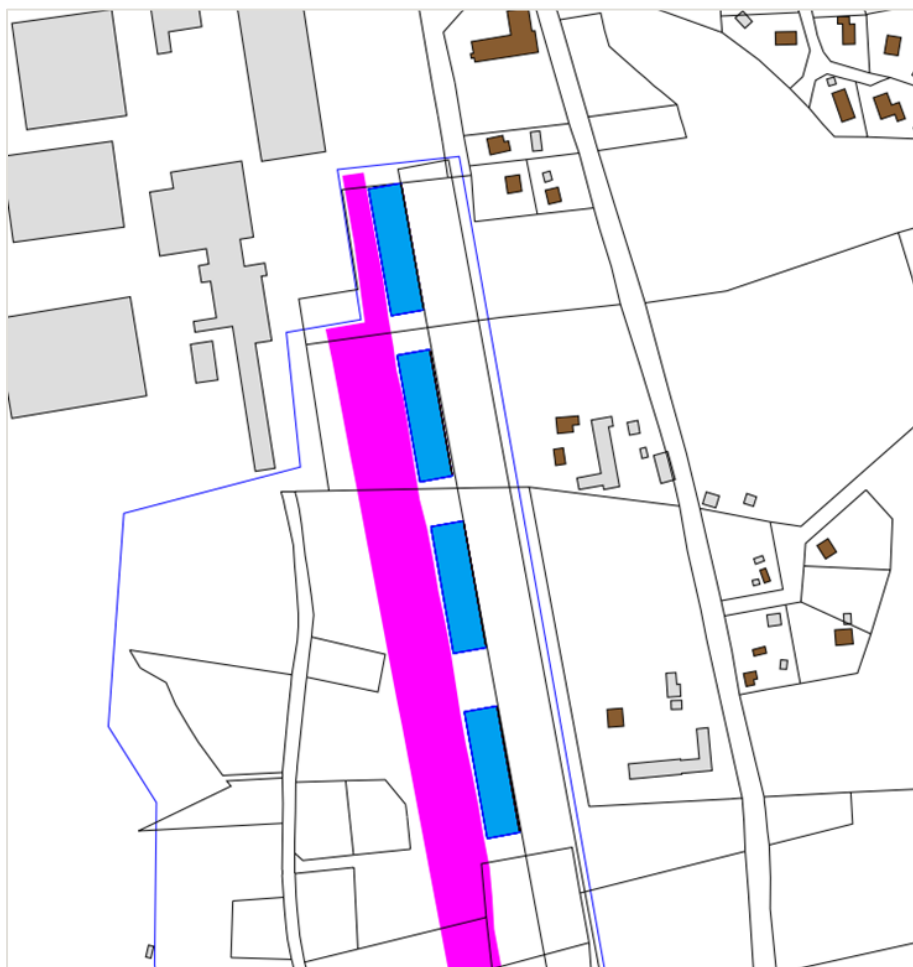
Vid höjdsättning och planering av byggnader behöver dagvattenhanteringen enligt de beskrivna principerna utformas i detalj. Beaktning av planområdet behöver även tas vid utformning av dagvattendammen i anslutning till det befintliga dagvattensystemet.

5.8 Hälsa och säkerhet

5.8.1 Omgivningsbuller

I PM Buller (Sweco, 23-11-07) tas endast hänsyn till att klara riktvärden för nyetablering. Ackumulerade ljudnivåer från båda områden beräknas inte, då riktvärden skiljer sig åt för nyetableringen samt för befintligt verksamhetsområde.

Tre olika bullrande situationer och dess ljudpåverkan vid närmaste bostäder har utretts.



Figur 17 Placering utav byggnader visas i blått samt truckkörning visas i rosa.

För situation ett har timmertruck modellerats som en areakälla utmed östra planområdets gräns, rosa markering i Figur 17. Timmertruck antas transportera timmer på planområdet cirka 70 meter från planområdets gräns i öst utmed väg 66. Antalet transporter antas bedrivas kontinuerligt utan uppehåll. Timmertruckar har ansatts vara odämpade och ha ljudeffekt på 106 dBA som högst samt 102 dBA som lägst då de har bullerdämpande åtgärder.

För situation två har fyra byggnader med en höjd av nio meter modellerats utmed planområdets östra gräns. I byggnaderna antas det bedrivas Hyvleri samt sågning för efterbehandling av trä. Hyvling och sågning har ansatts ha ljudeffekten 110 dBA inne i byggnaderna för att simulera ett minst gynnsamt fall.

Situation tre beräknas både timmertruck samt sågning i byggnader samtidigt.

Förutsättningar

Enligt handling Fiskarhedens Trävaru AB Externbullerutredning ska befintlig verksamheten kunna vara i drift under tiden kl. 0530-0200 (måndag-torsdag). Planerat verksamhetsområde ska kunna vara i drift även nattetid, vilket betyder att riktvärdet 45 dBA ekvivalent ljudnivå nattetid blir styrande.

Byggnader inom planområdet antas ha väggar av Paroc AST 150, $R_w=30$ dB, tak med liknande egenskaper.

Riktvärden

Buller från industriell verksamhet ska begränsas så att det inte ger upphov till högre ekvivalent ljudnivå utomhus vid närmaste bostäder och rekreationsytor i bostäders grannskap än nedan angivna värden.

55 dB(A) kl. 06 – 18 helgfria vardagar

50 dB(A) kl. 18 – 22 övrig tid

45 dB(A) kl. 22 – 06 nattetid

Momentana ljud nattetid får som riktvärde inte överstiga 55 dB(A) vid bostäder.

Utlåtande

Ekvivalent ljudnivå vid bostäder, när timmertruck har 102 dBA som ljudeffekt, vilket anses vara ljuddämpad, och går cirka sjuttio meter från östra plangränsen beräknas riktvärden klaras vid bostäder. Då timmertruckar har ljudeffekten 106 dBA, dvs odämpad, visar beräkning på överskridande av riktvärden nattetid. Dagtid och kväll beräknas ekvivalent ljudnivå klaras. För att klara riktvärdet nattetid med odämpade timmertruckar föreslås en vall på sju meter placeras på prickig mark.

Placering av nio meter höga byggnader med ljudisolering 30 dBA utmed prickig mark i öst om planområdet, se byggnadsplacering i Figur 2, beräknas riktvärden vid bostäder klaras, även när timmertruckar används. Byggnaderna som har modellerats är cirka 80 meter långa och står cirka 30 meter ifrån varandra.

Ju större ljudabsorptionen som finns i byggnaden bidrar det till lägre ljudnivå i byggnaden, vilket resulterar till lägre ljudnivå genom fasaden till berörda bostäder. Det rekommenderas att installera olika typer av absorbenter på väggar och tak i lokalerna för att få ned ljudnivån, samt begränsa dammspridning genom ventilation för att undvika att dammet sänker absorbenternas effekt.

Ifall byggnader inte planeras uppföras enligt hur de har beräknats i denna utredning bör ljudnivåerna räknas om för att klara projektets riktvärden.

5.8.2 Risk för olyckor – farligt gods

Riskhänsyn i samhällsplaneringen regleras i svensk lagstiftning huvudsakligen genom plan- och bygglagen (Plan- och bygglag 2010:900) samt miljöbalken (Miljöbalk 1998:808).

Planområdet är beläget öster om riksväg 66 som är primärled för farligt gods.

Enligt Länsstyrelsen Dalarnas vägledning för planläggning intill transportled för farligt gods bör området 0-30 meter närmast transportleden inte bebyggas eller uppmuntra till stadigvarande vistelse. Inom 30-70 meter från väggkant bör markanvändningen utformas så att få personer uppehåller sig i området och de personerna alltid är i vaket tillstånd. Inom detta område kan exempelvis industrier, tekniska anläggningar, lager och parkeringar anläggas.

Enligt kommunens översiktsplan bör utmed transportleder för farligt gods ett observationsområde på 50 meter tillämpas där riskbedömningar görs med hänsyn till bl.a. trafikflöde, hastighet och angränsande hastighet. Kommunens bedömning är att särskild riskbedömning inte behöver upprättas för denna detaljplan med hänsyn till ett relativt begränsat trafikflöde med drygt 200 tunga fordon/ådt, hastigheten är 70 km/tim och den planerade verksamheten vid sågverksindustri ligger i ett öppet landskapet med stor genomventilation.

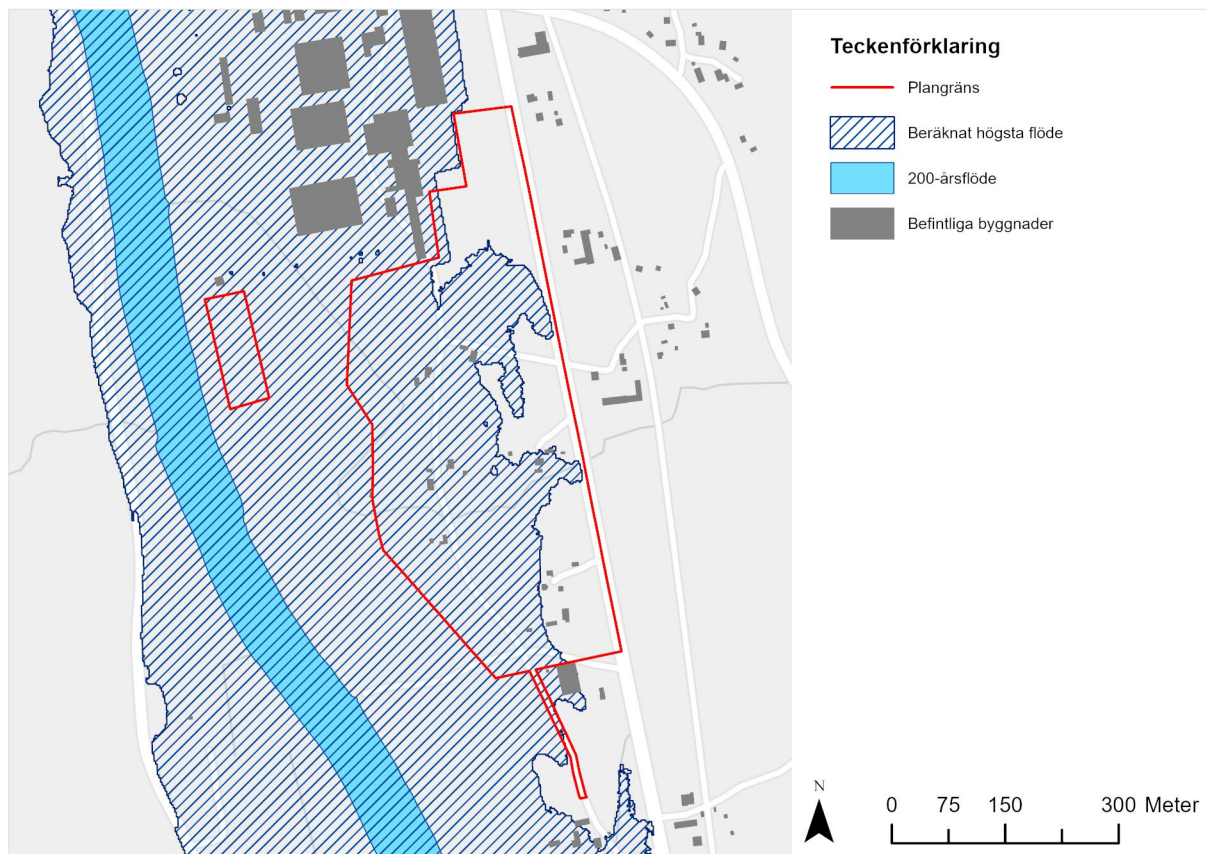
Inom planområdet får byggnader inte placeras närmare än 30 meter från väggkanten vilket regleras genom prickmark. Detaljplanens bestämmelser bedöms som tillräckliga för att olyckspåverkan kopplade till riksväg 66 hålls inom en tolerabel nivå.

5.8.3 Risk för översvämningar

Planområdet är beläget intill Västerdalälven vilken kan bidra till översvämningrisk. Enligt MSB:s dock inom område för beräknat högsta flöde (BHF), vilket är det högsta möjliga teoretiska flödet för ett vattendrag.

Beräknat högsta flöde (BHF) visar översvämningutbredning när alla naturliga faktorer som bidrar till ett högt flöde samverkar. Till exempel vid snösmältning, nederbörd, vattenmättad mark etcetera (grovt uppskattat ett 10 000-årsflöde). Sannolikheten för att BHF ska inträffa är väldigt liten.

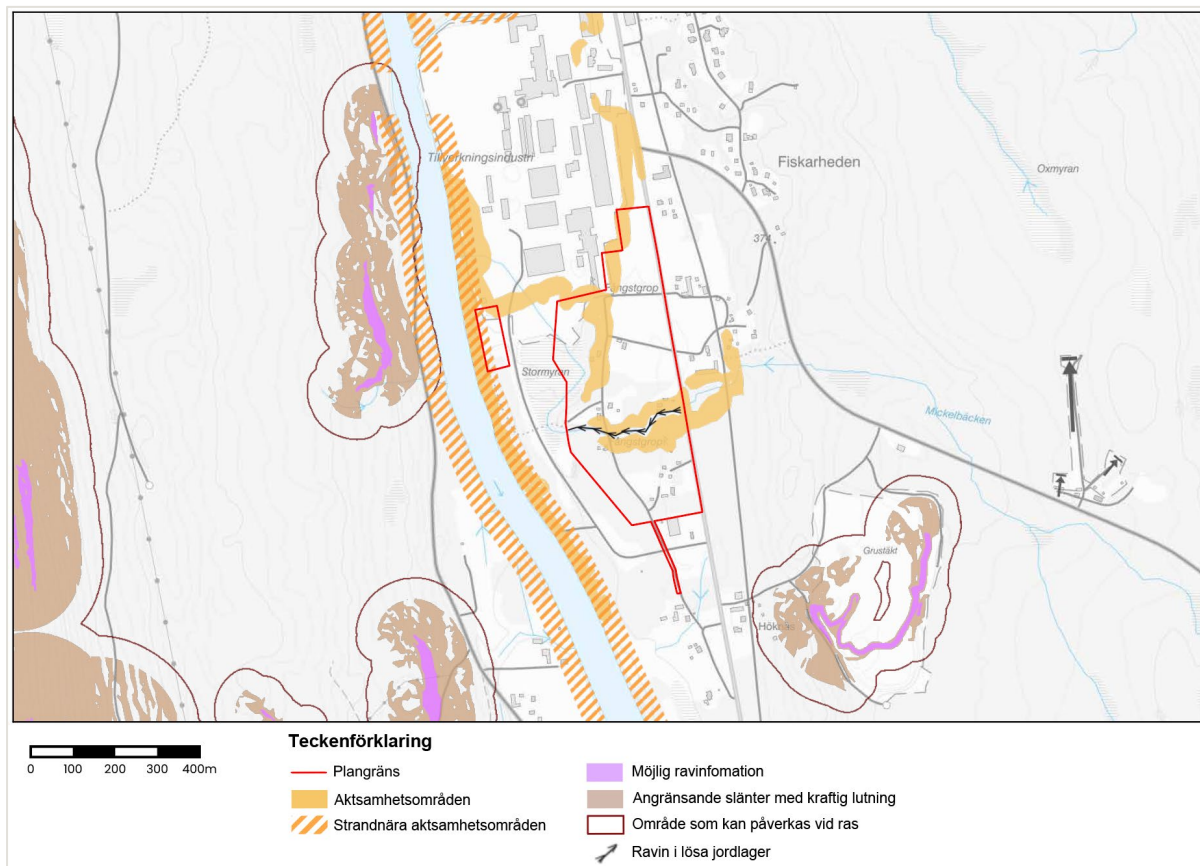
Enligt beräkning för tvärsektion, placerad direkt norr om Fisktjärnen är vattennivån +352,2 meter vid 100-årsregn och 352,4 meter vid 200-årsregn. Planområdet ligger drygt 1 km söder om tvärsektionen vid Fisktjärnen. I detaljplanen för befintligt industriområde har lägsta tillåtna grundläggningsnivå satts till +352,0 meter, enklare byggnader som tål översvämning får uppföras inom området som ligger lägre.



Figur 18 Karta som visar beräknat högsta flöde samt 200-årsflöde.

5.8.4 Risk för erosion, skred och ras

Enligt Statens geotekniska instituts (SGI) översiktliga karteringar av skredkänslighet och markstabilitet är delar av planområdet inom aktsamhetsområdena för skred i finkornig jordart. Inom planområdet finns spår av ravin i löst jordlager utmed Mickelbäcken. Raviner beskrivs uppstå genom erosion av rinnande vatten (ytvatten eller grundvattenutflöde) i lösa jordlager. Vid ökad avrinning till följd av intensiv nederbörd eller förändrad markanvändning kan nya raviner skapas och befintliga raviner växa till.

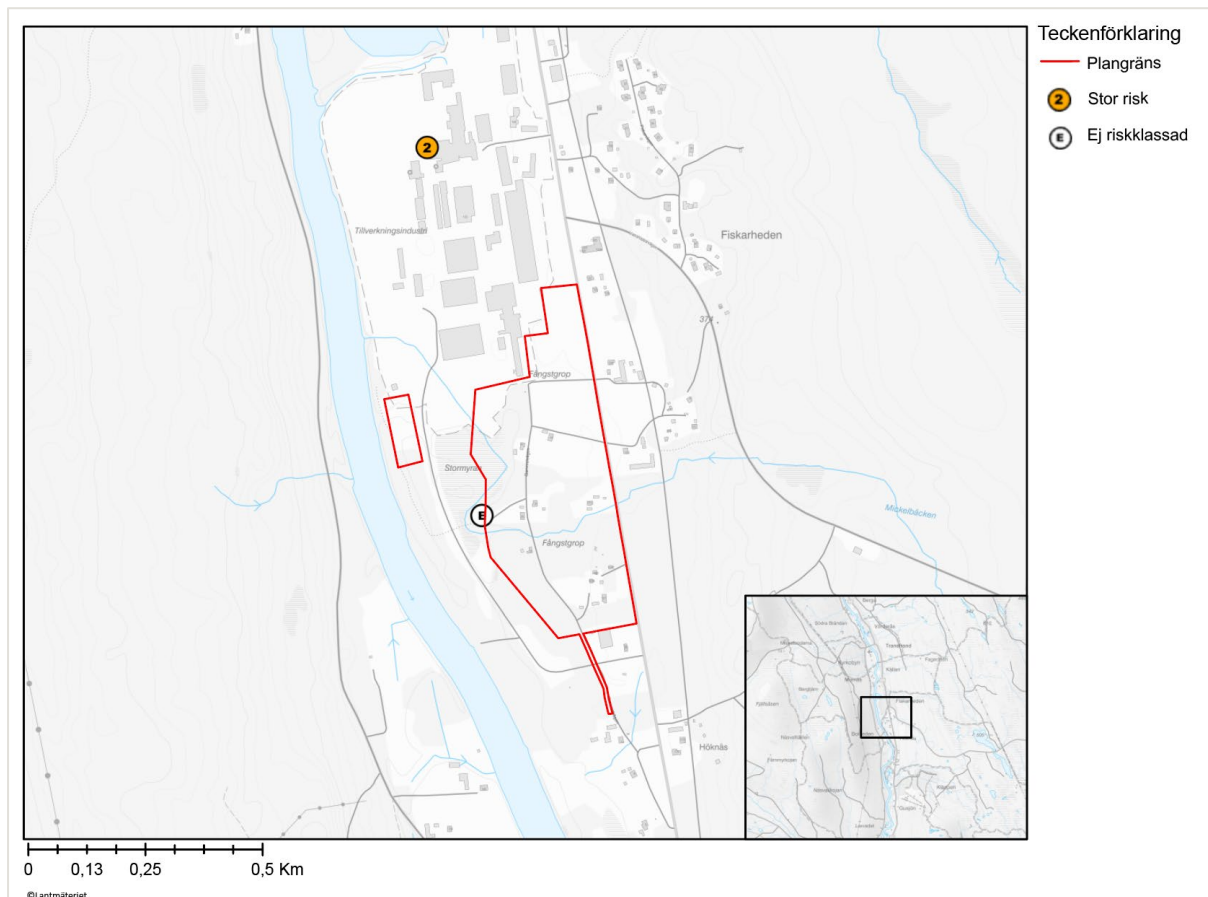


Figur 19 Kartan visar karteringar av skredkänslighet och markstabilitet. Källa: SGU

5.8.5 Förorenad mark

I Länsstyrelsens karta över misstänkta eller konstaterade förorenade områden finns två objekt i planområdets närhet. Den ena är inom det befintliga sågverkets område (EBH id: 102616) och är klassad som stor risk. Det andra objektet är inte riskklassat och utgörs av ett kommunalt avloppsreningsverk som ligger inom gällande detaljplan för befintligt sågverk gränsande till nu aktuell plan (EBH id:102681).

Vid schaktning och byggande inom område med förorenad mark krävs tillstånd enligt miljöbalken.



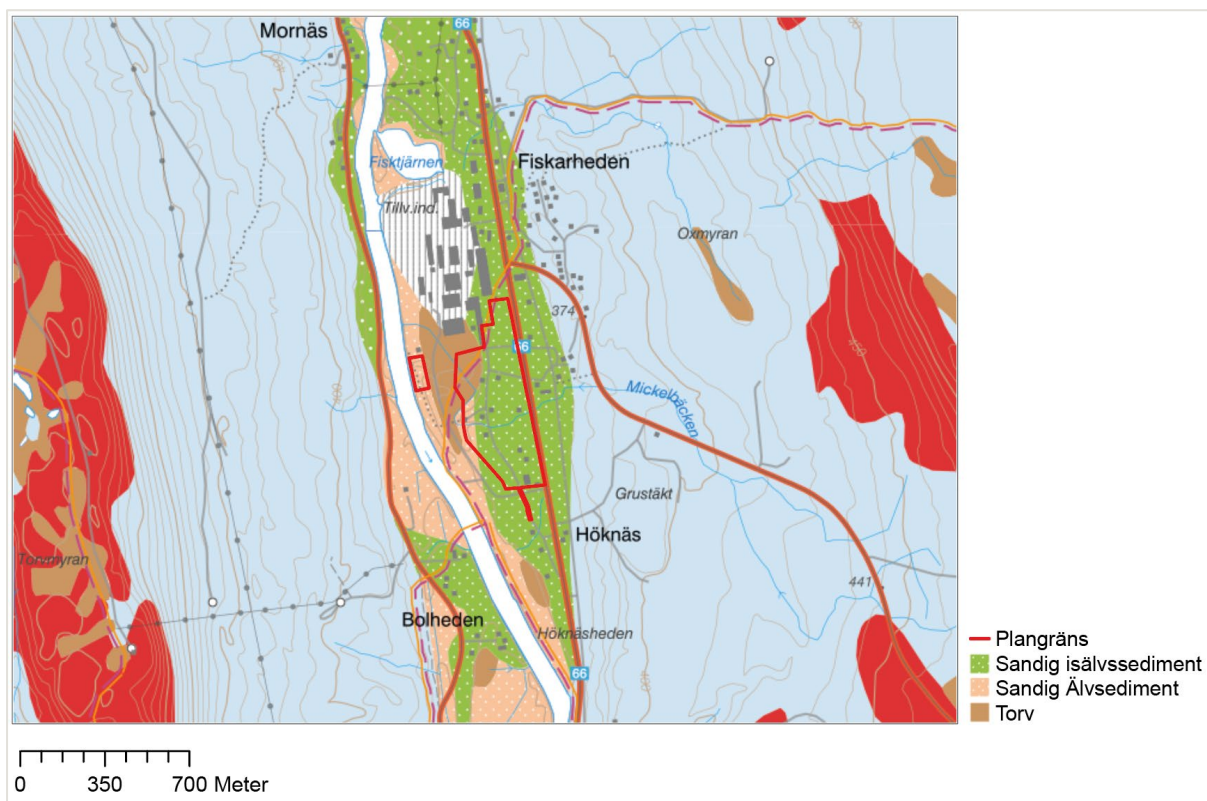
Figur 20 Karta som visar möjliga föroreningar i närhet av planområdet.

5.9 Geotekniska förhållanden

Marken består enligt SGU Jordartskartering av sandig isälvssediment, sandig älvsediment samt torv.

Någon geoteknisk undersökning har inte utförts. Det är lämpligt att sådana undersökningar utförs inför exploatering av nya markområden inom planområdet.

Grundvattnet flödar från nordost till sydväst i området, snett ut mot Västerdalälven.



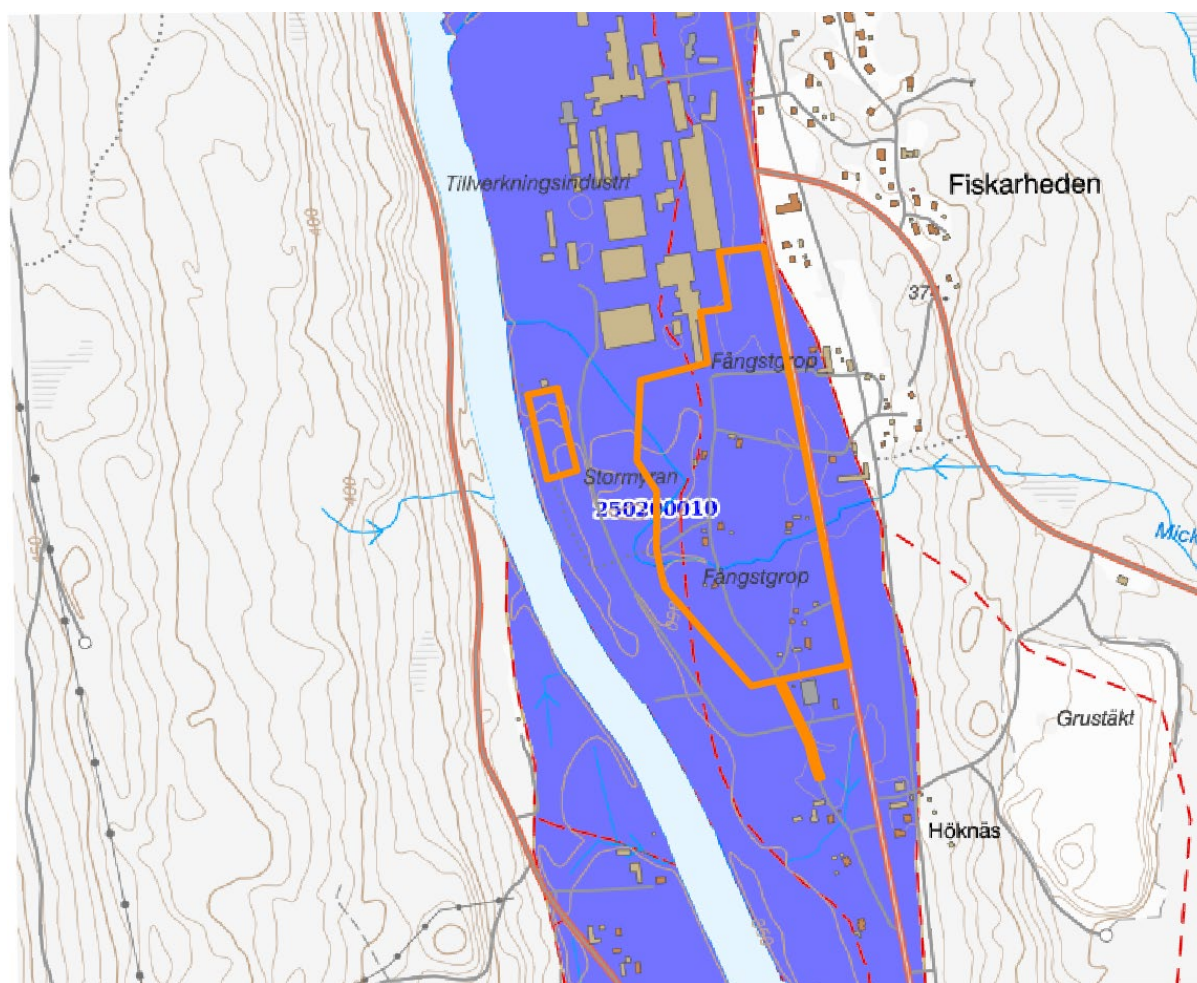
Figur 21 Karta som visar jordarter i närhet av planområdet.

5.10 Hydrologiska förhållanden

Västerdalälvens dalgång har goda grundvattenförhållanden i jordlagren. Grundvattentillgången är stor. Planområdet ligger helt ovanför grundvattenförekomsten Malungsåsen-Lima, SE675787-411177 och delvis ovanför grundvattenförekomsten Fulufjället-Sälen, SE679588-394815. Båda grundvattenförekomster har god kemisk och kvantitativ status och är skyddade som dricksvattenförekomster enligt vattendirektivets artikel 7.

I slutningen öster om väg 66 finns ett antal enskilda brunna, se karta nedan.

Genom planområdet rinner Mickelbäcken.



Figur 22 SGU:s kartvisare för grundvattenmagasin. Ungefärlig plangräns redovisas i orange.

5.11 Kulturmiljö

5.11.1 Fornlämningar

Inom planområdet finns fångstgropar (fornlämning L1999:3897 och L 1999:4587 samt övrig kulturlämning L1999:4588). Begäran om arkeologisk utredning är initierad hos länsstyrelsen.



Figur 23 Utdrag ur begäran om arkeologisk utredning. Röd punkt är fornlämning, blå punkt är övrig kulturlämning.

Fornlämningar är skyddade enligt lagen om kulturminnen m.m. Om icke tidigare känd fornlämning påträffas i samband med anläggningsarbeten ska anmälan göras omedelbart till länsstyrelsen.

5.12 Sociala förutsättningar

Fiskarheden Trävau AB är en av kommunens största arbetsgivare med cirka 160 anställda, varav 78% män och 22% kvinnor. I en mansdominerad bransch jobbar Fiskarheden aktivt med att balansera könsfördelningen. Fiskarheden satsar på att göra arbetsplatser och yrkesroller mer attraktiva för kvinnor och understryker vikten av mångfald.

5.13 Tekniska förutsättningar

5.13.1 Vatten och avlopp

Norra delen av befintligt industriområde samt delar av planområdet söder om jordbruksmarken ingår i kommunens verksamhetsområde för vatten och avlopp (spillvatten).

Dricksvatten och produktionsvatten till verksamheten inom Fiskarheden Trävaru AB tas från egen vattentäkt inom området. Bostadsfastigheterna öster om väg 66 har enligt SGU:s brunnsarkiv ett flertal egna brunnar.

Allt hushållsspillvatten inom befintligt industriområde avleds till det kommunala avloppsledningsnätet. Dagvatten från planområdet ska omhändertas av företaget tillsammans med dagvatten från befintligt industriområde.

Väster om planområdet, inom befintlig detaljplan, finns en kommunal avloppsreningsanläggning som betjänar hela Fiskarhedens samhälle.

5.13.2 El och värme

Fiskarheden har tre anslutningspunkter till Malung-Sälens elnät, vilket ger hög säkerhet till fungerande elförsörjning.

Industrin har egen panna för produktion av värme från biprodukter (bark) till uppvärmning av lokaler och torkning av trävaror.

5.13.3 Avfall

Hushållsavfall omhändertas av kommunen.

Från industriverksamheten uppstår stora mängder flis, spån- och barkrester. Restprodukter försäljs eller förbränns i den egna anläggningen. All torrflis, flis och spån försäljs för återvinning/återanvändning inom pappers- och massaindustrin samt som förbränningsbränsle. Bark nyttjas som bränsle i den egna verksamheten. Spillbark sorteras även och säljs som bränsle.

5.13.4 Tele

Televerket har en ledning utmed västra sidan av väg 66.

5.14 Trafik

5.14.1 Biltrafik

Väg 66 är rekommenderad väg för farligt gods och skyltad hastighet 70 km/tim. Vägen är huvudled till Sälens by och Sälensfjällens turistanläggningar.

Trafikbelastningen är säsongsbetonad med relativt lågt trafikflöde under sommar-halvåret och en påtaglig ökning av trafikflödet under vinter-halvåret. Enligt Trafikverkets NVDB (nationell vägdatabas) så var trafikflödet år 2022: norr om anslutningen till Vasaloppsvägen (väg 1024) 3940 fordon/ådt (årsmedeldygn) och söder ut vid Höknäs 3358 fordon/ådt, varav 204 respektive 206 tunga fordon/ådt. Det innebär att trafik som genereras i mellan dessa punkter, dvs i Fiskarheden, och som använder Vasaloppsvägen till/från sågverket inte har räknats in vid dessa trafikmätningar.

Fiskarheden arbetar aktivt för att införa klimatsmarta alternativ till laddning/tankning av fordon i området. Bland annat har cirka 75 laddstationer för personbilar nyligen installerats.

Tunga transporter

Den tunga trafiken till sågverket sker huvudsakligen via den södra infarten till industriområdet. Produktionen är i gång alla dagar, men färre verksamheter är igång på helgerna och därmed färre transporter. I genomsnitt är det cirka 160 transporter/dygn. Av dessa transporter är det cirka 70-80 timmerbilar/dygn och resten är huvudsakligen utleveranser av färdiga produkter samt restprodukter (främst spån) för vidareförädling. Variationen under veckan är mellan 40-200 transporter/dygn. Detta innebär i genomsnitt cirka 320 fordon/ådt för den tunga trafiken till och från sågverket.

Företagets nya miljötillstånd medger en ökning från 400000 kubikmeter till 700000 kubikmeter färdiga sågvaror. Om verksamheten utökas i enlighet med tillståndet bedöms transporter öka till cirka 280 transporter/dygn. Detta innebär i genomsnitt cirka 560 fordon/ådt för den tunga trafiken till och från sågverket. Men företagets inriktning är att vidareförädla mer av råvaran på plats, samtidigt som det sökta miljötillståndet anger en maxvolym, som sannolikt inte kommer att nyttjas fullt ut inom närtid. Detta innebär sannolikt att en utbyggnad av Fiskarhedens industriområde med inriktning på vidareförädling snarare innebär cirka 230 transporter/dygn, dvs cirka 460 fordon/ådt.

Personbilstrafik

Fiskarheden Trävaru AB har runt 160 anställda samt 12 anställda i komponentfabriken. Huvuddelen av de anställda åker bil till och från jobbet, varav viss del samåker. Ett litet antal går eller cyklar till jobbet eller åker buss. Parkeringsplatser för personbilar ligger i den norra delen av det befintliga industriområdet i anslutning till kontorsbyggnaden. Där finns cirka 150 parkeringsplatser, varav hälften med laddstolpar. Totalt bedöms 125-150 personbilar besöka industriområdet/dygn, vilket innebär cirka 300 personbilar/ådt.

Med utökad verksamhet och vidareförädling kan antalet anställda komma att öka med cirka 25-50 anställda. Det skulle innebära ytterligare cirka 80 personbilar/ådt.

Ökat trafikflöde

Enligt ovanstående uppskattas befintligt respektive ökat trafikflöde vid framtida utökad verksamhet från cirka 320 tunga fordon/ådt till cirka 460 tunga fordon/ådt, en ökning med 140 tunga fordon/ådt, dvs cirka 44 procent. När det gäller persontransporter till och från företaget en ökning från cirka 300 fordon/ådt till cirka 380 fordon/ådt, en ökning med 80 personbilar/ådt dvs cirka 27 procent. Ökningen på väg 66 innebär då totalt cirka 220 fordon/ådt (140+80) vilket ger en ökad trafikmängd med cirka 6-8 procent på sträckan vid Fiskarheden.

5.14.2 Gång- och cykeltrafik

Särskilda gång- och cykelbanor saknas i Fiskarheden.

5.14.3 Kollektivtrafik

Busstrafik finns från Fiskarheden till Sälens by, Malung/Borlänge och Mora. Hållplats finns vid väg 66 i anslutning till norra delen av befintligt industriområde.

5.14.4 Järnväg

Godstransporter på järnväg sker till och från terminal i Malungsfors. Terminalen ägs av Malung-Sälens kommun, Transtrands Besparingsskog, Fiskarhedens Trävaru AB, Mellanskog samt ytterligare ett flertal andra intressenter. Cirka 15 procent av uttransporten av färdigvaror sker med järnväg från Malungsfors, men med lastbil första biten från Fiskarheden. Under 2024 bedöms närmare 35 procent gå via järnväg. Företagets mål är att inom 3 år transportera över 50 procent på järnväg.

Västerdalsbanan, Repbäcken- Malung, är av riksintresse för järnvägskommunikationer. Idag finns endast godstransporter på sträckan. Malung-Sälens kommun arbetar aktivt för att järnvägstrafiken ska utökas norr ut mot Sälensfjällen. I översiktsplanen finns rekommendationer om att *“bebyggelse eller annan markanvändning som kan försvåra ett framtida industrispår till Fiskarheden samt därmed sammanhängande behov av vägomläggning bör ej tillåtas”*. Kommunen bedömer att en utbyggnad av järnvägen till Fiskarheden är strategisk ur ett hållbarhetsperspektiv genom att därmed minska de tunga transporterna på väg 66.

6. KONSEKVENSER

6.1 Fastigheter och rättigheter

Avsikten är att Fiskarheden Trävaru AB ska förvärva samtliga fastigheter inom planområdet, antingen genom fastighetsköp eller genom fastighetsreglering/byte av mark eller på annat sätt underlätta flytt från fastighet.

6.2 Natur

6.2.1 Natur inom detaljplanen

Befintligt mindre lövrikt skogsbestånd kan tas i anspråk för industriverksamhet, men området har i naturvärdesinventeringen inte bedömts hålla en sådan nivå på naturvärden att skydd är nödvändigt.

6.2.2 Landskapsbild

Detaljplanens genomförande innebär att landskapsbilden förändras och ett sammanhängande industriområde bildas mellan väg 66 och älven med samma karaktär som nu finns norr och söder om planområdet.

6.3 Miljö

6.3.1 Ställningstagande 4 kap. 33 b § plan- och bygglagen (2010:900)

All exploatering innebär viss påverkan på miljön. Planområdet innebär utveckling av befintligt omgivande industriområde genom ianspråktagande av jordbruksmark, skogsmark och äldre bostadstomter. Kända natur- och kulturvärden bedöms inte påverkas utöver fornlämningar (fångstgropar).

Möjligheterna att säkerställa fortsatt utveckling av befintlig industri bedöms bidra till en långsiktigt god hushållning med mark- och vattenresurser. Verksamheten omfattas inte av sådan verksamhet som omfattas av miljöbedömningsförordningens 6§.

Genomförandet av detaljplanen bedöms inte innebära betydande miljöpåverkan.

6.3.2 Strandskydd

Gällande strandskydd upphävs inom planområdets kvartersmark för sågverksindustrin, vilket innebär att allmänhetens tillgänglighet till Mickebacken inom planområdet upphör. Området saknar särskilda naturvärden enligt gjord naturvärdesinventering.

Allmänhetens tillgänglighet utmed älvstranden minskar något, men minskningen bedöms som liten med hänsyn till att åtkomst även fortsättningsvis finns längs med Västerdalälvens strand på en cirka 30 meter bred strandremsa, som i gällande detaljplan är planlagd som allmän platsmark. Det nu planlagda mindre området vid älven är avsett för industrins dagvattenhantering. Området är redan påverkat av den intilliggande industriverksamheten och området saknar särskilda naturvärden enligt gjord naturvärdesinventering.

Särskilda skäl för upphävandet av strandskyddet redovisas i avsnitt 5.6.1 *Strandskydd*. Intresset att ta området i anspråk för utvidgning av befintlig sågverksindustri bedöms väga tyngre än strandskyddsintresset.

6.3.3 Dagvatten

Det finns goda möjligheter att hantera dagvattnet inom planområdet tillsammans med det befintliga industriområdet genom anläggande av sedimentationsdammar, se dagvattenutredning. Exakt utformning av dagvattensystemet behöver utredas i samband med närmare utformning av markanvändningen inom planområdet.

Genomförandet av planen bedöms inte ha någon påverkan på Trafikverkets dagvattensystem.

6.4 Miljökvalitetsnorm (MKN)

6.4.1 Luft

Miljökvalitetsnormerna för luft bedöms inte överskridas för aktuell verksamhet. Planförslagets bedöms inte innebära någon försämring av luftkvaliteten. Se även planeringsförutsättningar MKN 5.5.1 Luft.

6.4.2 Vatten

I utredning om *Utformning av sedimentationsdammar* (Sweco 23-09-28) redovisas förslag till utformning av sedimentationsdamm för befintlig verksamhet, som planeras inom det mindre delområde som ingår i aktuellt planförslag. Denna damm kommer även att omhänderta dagvatten från norra delen av aktuellt planförslag. Inom ytan för planförslaget finns plats för att anlägga ytterligare sedimentationsdamm för omhändertagande av dagvatten från södra delen av planområdet.

Planförslaget bedöms inte innebära försämring att uppnå god status gällande miljökvalitetsnormer för recipienten.

6.5 Hälsa och säkerhet

6.5.1 Beräkning av omgivningsbuller

Tre situationer har utretts för att beskriva tänkbart omgivningsbuller för närliggande bostäder.

Följande teoretiska situationer har beräknats:

1. enbart trucktrafik med odämpade truckar (106 dBA) respektive dämpade truckar (102 dBA)
2. fyra byggnader med en höjd av nio meter, 30 meter från vägområdet för väg 66. I byggnaderna antas det bedrivs Hyvleri samt sågning för efterbehandling av trä (110 dBA), ett ur bullersynpunkt minst gynnsamt fall
3. beräknas utifrån både timmertruck samt sågning i byggnader samtidigt.

Utredningen visar att för de utredda situationerna kan riktvärdena för buller från industriverksamhet klaras för de närliggande bostadshusen utmed västra sidan av väg 66, förutom för odämpad trucktrafik nattetid i situation 1, där inga byggnader har uppförts.

Ifall det byggnader inte planeras uppföras enligt hur de har beräknats i denna utredning bör ljudnivåerna räknas om för att säkra att riktvärdena för buller klaras eller att planerade åtgärder är verksamheter som alstrar avsevärt lägre bullernivåer.

Se även 5.8.1 Omgivningsbuller.

6.5.2 Översvämning

Planförslagets reglering av lägsta tillåtna grundläggningsnivå till 352 meter över nollnivå, samma bestämmelse som gäller för övriga delar av industriområdet, Bestämmelsen bedöms innebära att risk för översvämning hanterats.

Byggnader som tål att översvämmas får placeras lägre.

6.5.3 Olyckor

Planförslaget med dess planbestämmelser för att minska olyckspåverkan kopplade till transporter med farligt gods på väg 66 bedöms hållas inom tolerabel nivå.

6.5.4 Erosion, ras och skred

Planförslaget bedöms inte innebära risk för erosion, ras eller skred.

6.6 Sociala konsekvenser

6.6.1 Barn

Detaljplanen bedöms inte ge någon direkt påverkan ur ett barnperspektiv. Planområdet nyttjas inte som närområde för lek eller andra aktiviteter.

6.6.2 Jämlikhet och social trygghet

Utveckling av planområdet tryggar fortsatt utveckling av företaget. Det innebär trygghet för de anställda och för orten Fiskarheden. Företagets utvidgning ger ytterligare anställningsmöjlighet för både kvinnor och män.

Inlösen av fastigheter innebär att några boende behöver flytta.

6.7 Riksintressen

6.7.1 Riksintresse enligt 3 kap. miljöbalken

Naturvård

Planförslaget bedöms inte påverka riksintresse för naturvård enligt bestämmelserna i 3 kap. 6§ miljöbalken.

Friluftsliv

Planförslaget bedöms inte påverka riksintresse för friluftsliv enligt bestämmelserna i 3 kap. 6§ miljöbalken.

Totalförsvaret

Totalförsvarets riksintresse enligt 3 kap. 9§ miljöbalken bedöms inte påverkas av planförslaget eftersom högsta tillåtna nockhöjd på byggnader är 30 meter.

6.7.2 Riksintressen enligt 4 kap. miljöbalken

Rörligt friluftsliv

Planförslaget bedöms inte påverka det rörliga friluftslivet inom fjällvärlden från Transtrand till Treriksröset enligt bestämmelserna i 4 kap. 2§ miljöbalken.

Skyddade vattendrag

Planförslaget bedöms inte påverka Västerdalälven med tillhörande käll- och biflöden vad gäller vattenreglering och vattenöverledning för kraftändamål enligt bestämmelserna i 4 kap. 6§ miljöbalken.

Natura 2000

Planförslaget bedöms inte påverka Natura 2000-området Västerdalälven enligt bestämmelserna i 4 kap. 8§ miljöbalken.

6.8 Hushållningsbestämmelser enligt 3 kap. miljöbalken

6.8.1 Jordbruk

Cirka 4 ha brukningsvärd jordbruksmark tas i anspråk för exploatering. Kommunen bedömer att föreslagen utvidgning är av väsentligt samhällsintresse och bedöms vara den lämpligaste placeringen med hänsyn till andra tänkbara alternativ utifrån befintlig verksamhet. Förhandlingar pågår med

jordbruksföretaget, som äger de två norra fastigheterna inom planområdet, att kompensera intrånget genom överförande av jordbruksmark från fastigheten Fiskarheden 4:20 som ägs av sågverket.

Planförslaget bedöms medföra en från allmän synpunkt god hushållning av mark- och vattenområden.

6.9 Trafik

6.9.1 Biltrafik

Planen möjliggör utökning av industriverksamheten, främst vad gäller träförädling. Det bidrar till viss ökning av biltrafiken på i första hand väg 66. En ökning med cirka 6-8 % av totala trafikflödet på väg 66 i Fiskarheden bedöms ge små konsekvenser på det övergripande vägnätet vad gäller risker för trafikolyckor och innebär ingen märkbar förändring vad gäller bullerstörningar. Lokalt i Fiskarheden kan det ge begränsade negativa effekter.

Planförslaget säkerställer att inga nya utfarter tillkommer på väg 66.

6.9.2 Järnväg

Utbyggnad av industriverksamheten i Fiskarheden skulle innebära att en utbyggnad av Västerdalbanan från Malungsfors upp till Fiskarheden skulle ges ytterligare positiva effekter vad gäller avlastning av vägnätet från tunga transporter.

Planförslaget innebär inget hinder för utbyggnad av eventuellt industrispår inom kvartersmarken för sågindustri.

6.10 Mellankommunala frågor

Planförslaget bedöms inte ge några mellankommunala konsekvenser.