

Avsedd för  
**Malung-Sälens kommun**

Typ av dokument  
**Samrådshandling**

Datum  
**2022-03-08**

# PLANPROGRAM FÖR FAXFJÄLLET TRANSTRANDS KRONOPARK 1:144, MALUNG-SÄLENS KOMMUN



**PLANPROGRAM FÖR FAXFJÄLLET**  
**TRANSTRANDS KRONOPARK 1:144,**  
**MALUNG-SÄLENS KOMMUN**

Projektnamn **Planprogram för Faxfjället, Transtrands kronopark 1:144, Malung-Sälens kommun**  
Diarienummer **KS/2012:498**  
Mottagare **B16 Arkitektur & Landskap / Malung-Sälens kommun**  
Typ av dokument **Samrådshandling**  
Datum **2022-03-01**  
Förberett av **Vidar Glette, Johan Fäldt, Karin Blomsterberg, Stina Andersson**  
Granskat av **Karin Dahlin**  
Kommunens medverkande **Tomas Johnsson & Marcus Thorell (Stadsbyggnadskontoret), Anna Pedersen Hägg (Miljökontoret), Anders Bergman & Josefin Lissbol (VAMAS)**  
B16:s medverkande **Thormod Sikkeland, Jørgen Sikkeland**  
Bilaga Sörsjön 8:15 **Åsa Svedjetun (Archus), Johanna Persson (fastighetsägare)**

Ramboll  
Vädursgatan 6  
Box 5343  
402 27 Göteborg

T +46 (0)10 615 60 00  
<https://se.ramboll.com>

## INNEHÅLLSFÖRTECKNING

|   |          |  |           |   |           |
|---|----------|--|-----------|---|-----------|
| <b>1. Bakgrund och syfte</b>  | <b>2</b> | <b>5. Planförslag</b>                                | <b>11</b> | <b>6. Delområden &amp; etapputbyggnad</b>                                       | <b>18</b> |
| <b>2. Plandata</b>  | <b>2</b> | 5.1 En hållbar fritidsdestination                    | 11        | 6.1 Delområde I   | 18        |
| <b>3. Tidigare beslut och underlag</b>                                  | <b>3</b> | 5.2 Bebyggelse och funktion                          | 11        | 6.2 Delområde II  | 19        |
| 3.1 Översiktsplan och förhållandet mellan översiktsplan och planprogram | 3        | 5.2.1 Bostadsområden                                 | 11        | 6.3 Delområde III   | 19        |
| 3.2 Masterplan, Destination Faxfjället                                  | 4        | 5.2.2 Omfattning                                     | 12        | 6.4 Delområde IV  | 19        |
| 3.3 Allmänna intressen och riksintressen                                | 4        | 5.3 Blå-grön struktur och naturkoncept               | 12        | 6.5 Faxfjällets topp – framtida utredning                                       | 19        |
| 3.3.1 Riksintresse rörligt friluftsliv                                  | 4        | 5.3.1 Dagvatten och skyfall                          | 12        | 6.6 Förutsättningar för nedfarter   | 20        |
| 3.3.2 Riksintresse skyddade vattendrag Västerdalälven                   | 4        | 5.3.2 Dispens från srandskydd                        | 12        | 6.7 Markanspråk för nedfarter och liftar  | 20        |
| 3.3.3 Riksintresse friluftsliv  | 4        | 5.4 Trafik, rörelse och parkering                    | 13        | <b>7. Konsekvenser</b>  | <b>20</b> |
| 3.3.4 Riksintresse Naturvård  | 4        | 5.4.1 Entrén   | 13        | 7.1 Miljöpåverkan   | 20        |
| 3.3.5 Natura 2000-områden   | 5        | 5.4.2 Vägstruktur inom området                       | 13        | 7.1.1 Miljö kvalitetsnormer   | 20        |
| 3.3.6 Naturreservat   | 5        | 5.4.3 Mjuktrafikstråk                                | 13        | 7.1.2 Nationella mål  | 20        |
| 3.3.7 Skillnader mellan Natura 2000 och naturreservat                   | 5        | 5.4.4 Parkering                                      | 13        | 7.1.3 Skarsåsfjällens naturreservat, Natura 2000 och riksintresse för naturvård | 20        |
| 3.4 Gällande detaljplaner   | 5        | 5.4.5 Ski in-ski out                                 | 13        | 7.1.4 Fjällnära skogsmiljöer  | 20        |
| <b>4. Förutsättningar</b>   | <b>6</b> | 5.5 Förbindelse till Stöten                          | 14        | 7.1.5 Friluftslivet   | 20        |
| 4.1 Landskap och geologi  | 6        | 5.6 Aktivitets- och serviceutbud                     | 14        | 7.1.6 Risk och säkerhet   | 20        |
| 4.2 Naturmiljö  | 6        | 5.6.1 Nedfarter                                      | 14        | 7.1.7 Landskapsbild   | 21        |
| 4.2.1 Strandskydd   | 7        | 5.6.2 Liftar   | 15        | 7.1.8 Föroreningar  | 21        |
| 4.2.2 Naturreservat/Natura 2000 (Skarsåsfjällen)                        | 8        | 5.6.3 Längdskidåkning                                | 15        | 7.1.9 Kulturvärden  | 21        |
| 4.2.3 Miljö kvalitetsnormer   | 8        | 5.6.4 Upplevelsestråk och leder                      | 15        | 7.2 Sociala konsekvenser och barnperspektiv                                     | 21        |
| 4.2.4 Snötillgång   | 8        | 5.6.5 Vildmark och friluftsupplevelser               | 15        | 7.2.1 Boende och besökskategorier   | 21        |
| 4.3 Kulturmiljö   | 9        | 5.6.6 Lekplatser                                     | 15        | 7.2.2 Hållbarhetsprofil och områdets identitet                                  | 21        |
| 4.4 Trafik  | 9        | 5.6.7 Service & butiker                              | 15        | 7.2.3 Kopplingar, stråk och mötesplatser  | 21        |
| 4.4.1 Kollektivtrafik   | 9        | 5.6.8 Ljus   | 15        | 7.2.4 Hälsa och säkerhet  | 22        |
| 4.4.2 Gång- och cykel   | 9        | 5.7 Teknisk försörjning                              | 15        | 7.2.5 Sysselsättning och samhällsfunktioner                                     | 22        |
| 4.5 Teknisk infrastruktur   | 10       | 5.7.1 Vatten och avlopp                              | 15        | 7.2.6 Byggskede   | 22        |
| 4.5.1 Vatten  | 10       | 5.7.2 Dagvatten                                      | 16        | <b>BILAGOR</b>  |           |
| 4.5.2 Avlopp  | 10       | 5.7.3 Värme  | 16        | A. Beskrivning av planer för Sörsjön 8:15/Västra                                |           |
| 4.5.3 Avfallshantering  | 10       | 5.7.4 El   | 16        | B. Exploatörsförslag - Masterplan, Destination Faxfjället                       |           |
| 4.5.4 El  | 10       | 5.7.5 Risk och säkerhet                              | 16        |   |           |
| 4.5.5 Värme   | 10       | 5.7.6 Avfall   | 16        |   |           |
| 4.6 Risk och säkerhet   | 10       | 5.7.7 Underhåll av nedfarter och liftar              | 16        |   |           |
| 4.6.1 Brandstation/räddningstjänst                                      | 10       | 5.7.8 Snölagring och snöproduktion                   | 17        |   |           |
| 4.6.2 Ras och skred   | 10       | 5.8 Hållbarhetskoncept för vatten, avlopp och avfall | 17        |   |           |



## 1. BAKGRUND OCH SYFTE

Planprogrammet syftar till att beskriva visionen för utbyggnad av en fritidsdestination vid Faxfjället och översiktligt utreda förutsättningarna för kommande planering. Handlingen visar den tilltänkta strukturen för bebyggelse, vägnät, grönytor och skidanläggningar. Planprogramsområdet är cirka 500 hektar stort och ligger inom fastigheten Transtrands Kronopark 1:144 belägen vid foten av Faxfjället, vid Görälvens dalgång. På motsatt sida av dalgången ligger fritidsdestinationen Stöten.

Malung-Sälens kommuns gällande översiktsplan är från 2009 och planprogrammet ska ses som en kompletterande konkretisering av översiktsplanen. Avsikten är att precisera översiktsplanens intentioner och utgöra beslutstöd i kommandekommande detaljplanearbete. Avsikten med planprogrammet är också att belysa skillnader som finns i gällande ÖP med föreslagen exploatering och pröva lämpligheten i detta.

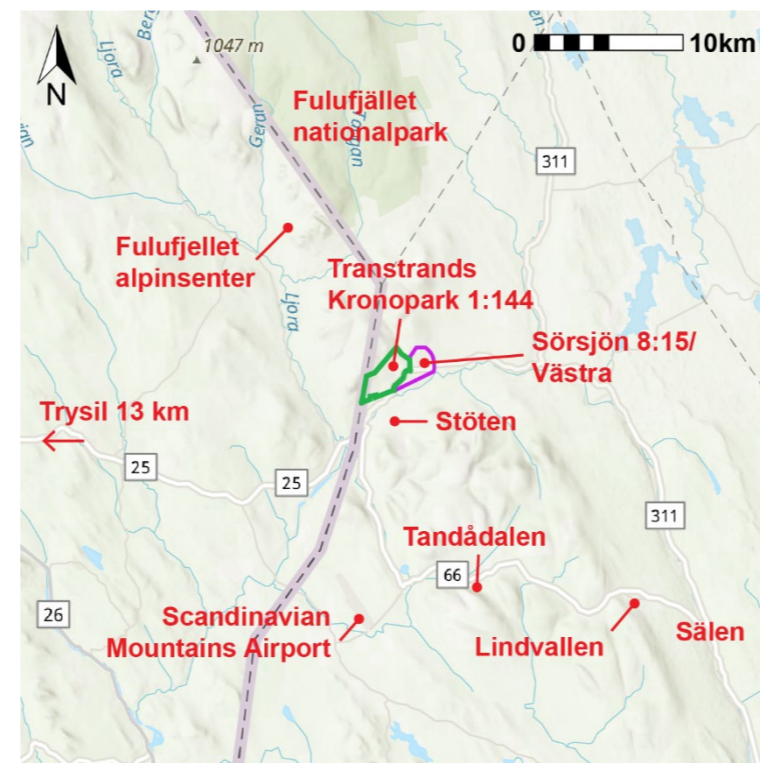
En utveckling av planområdet tillför kommunen nya arbetsplatser och bidrar till att öka Stötenområdets attraktionskraft och profilera Malung-Sälens kommun inom Sverige och Norden. Tillgången till Sälensfjällen via den nya flygplatsen Scandinavian Mountains Airport bedöms i framtiden öka trycket från besöksnäringen på befintliga anläggningar i södra Dalafjällen. Projektet har som målsättning att utvecklas i nära samarbete med det existerande service- och fritidsutbudet i Stöten.

En process har inletts för att undersöka möjlighet till en liknande utveckling av angränsande fastighet i öst – Sörsjön 8:15. Dessa planer beskrivs i Appendix A, samt i Figur 21 för att illustrera potential till samverkan och synergieffekter i vidare arbete. Programmet illustrerar även en möjlig framtida utbyggnad av skidliftar och nedfarter som sträcker sig in i naturreservatet Skarsås fjällen på fastigheten Transtrands Kronopark 1:126 och vidare över riksgränsen mot Norge. Utvecklingen till Faxfjällets topp är inte del av programområdet men förutsättningar för detta beskrivs översiktligt som ett underlag för framtida diskussioner.

## 2. PLANDATA

Fastigheten Transtrands Kronopark 1:144 ligger norr om Görälven i Malung-Sälens kommun. På andra sidan älven dalgången ligger skidanläggningen Stöten (se Figur 1). Avståndet till Sälen är 30 km och avståndet till Trysil är 40 km (20-25min). Avståndet till Oslo är 245 km och avståndet till Stockholm är 430 km.

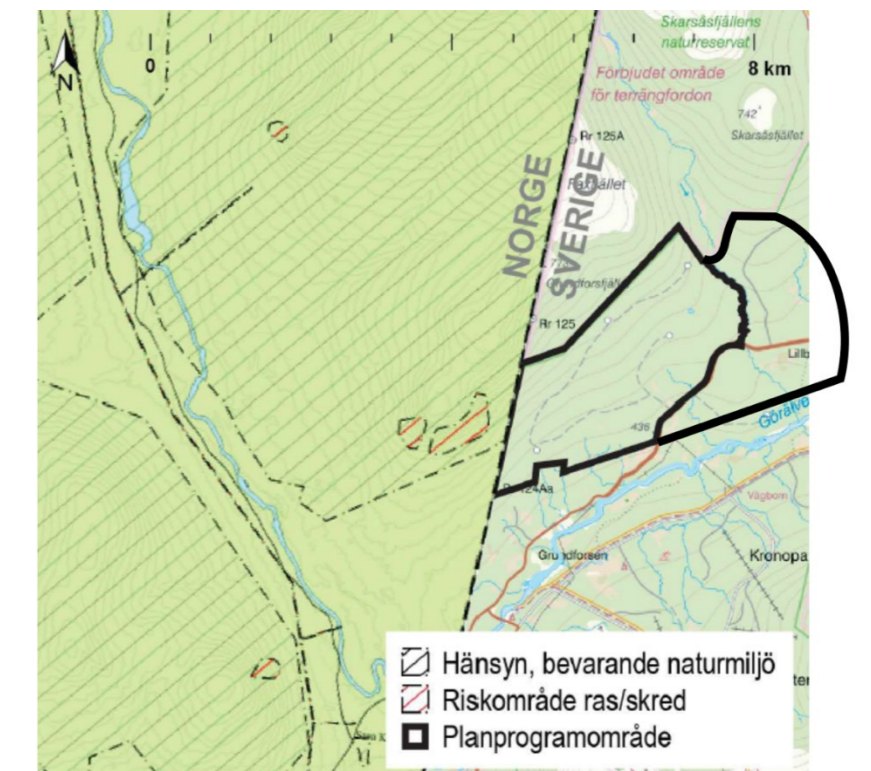
Destinationen ligger 22 km ifrån Scandinavian Mountains Airport. Avståndet till alpinanläggningen i Stöten på andra sidan dalgången är 7 km. Avståndet till andra destinationer i omgivningen är: Tandådalen/Hundfjället - 21 km, Lindvallen - 36 km, och Fulufjellet alpinsenter i Trysil - 26 km. Fulufjellet nationalpark ligger 9 km norr om planområdet.



Figur 1. Planområdets läge i södra Dalafjällen. Fastigheten Transtrands Kronopark 1:144 inom grön markering. Utvidgningen Sörsjön 8:15/Västra med lila gränsmarkering.

Planområdets lägsta och högsta punkt är 430 respektive 630 meter över havet. Inom området finns etablerade driftsvägar för skogsbruk med en samlad längd på cirka 8 kilometer.

På norska sidan gränsar planprogramområdet till Trysil kommun. I Trysil kommuns översiktsplan är Faxfjället utpekade som hänsynsområde för naturmiljö (se Figur 2). Dessa hänsynsområden skyddas som större, sammanhängande naturmiljöer, där kommunen avser att vara mycket restriktiv med tillstånd för tekniska ingrepp som kan resultera i fragmentering eller skada på områdets karaktär. Området har begränsad användning för vandring och annat friluftsliv idag baserat på avsaknad av markerade stigar. De rödskrafferade ytorna är utpekade riskområden för ras/skred. Området omfattas inte av övriga skyddsformer såsom naturreservat.



Figur 2. Utsnitt från Trysil kommuns översiktsplan (kommuneplan) i ungefärlig relation till det aktuella planområdet inklusive västra delar av fastigheten Sörsjön 8:15 som beskrivs närmare i Bilaga A.



### 3. TIDIGARE BESLUT OCH UNDERLAG

Den utveckling och riktning som en kommun önskar och planerar för redovisas i kommunens översiktsplan. Att ta fram en översiktsplan är en lång process och mycket kan hända från det att den gällande översiktsplanen antagits till att en ny översiktsplan antas. I Malung-Sälen är den gällande översiktsplanen från 2009. Sedan översiktsplanen antogs har flera förutsättningar ändrats. Det finns en ökad efterfrågan på fritidsboende och ett helårsaktivitetsutbud i den svenska fjällvärlden. I 2019 öppnade också kommunens nya flygplats, Scandinavian Mountains Airport.

Planprogrammet tar avstamp i gällande översiktsplan där Faxfjället finns utpekad som möjligt område för utbyggnad för fjällturism. Efter 2009 har dock ytterligare planer och program arbetats fram. Följande kommunala planer, beslut och strategier har beaktats och använts som underlag:

- Gällande översiktsplan (laga kraftvunnen 2009-11-26)
- Stöten: Destination Faxfjället, underlag till ÖP (2009-03-30)
- VA-plan för Malung-Sälens kommun (2018-02-19)
- Avfallsplan för Malung-Sälens kommun (2018-03-26)
- «Masterplan – Destination Faxfjellet» framtagen av B16 arkitektur & landskap AS (april 2020)
- Beslut om att tillstyrka planarbetet (KSAU 2020-08-18)
- Planbesked, Miljö och stadsbyggnadsnämnden (MSN/2020:66, 2020-09-03)

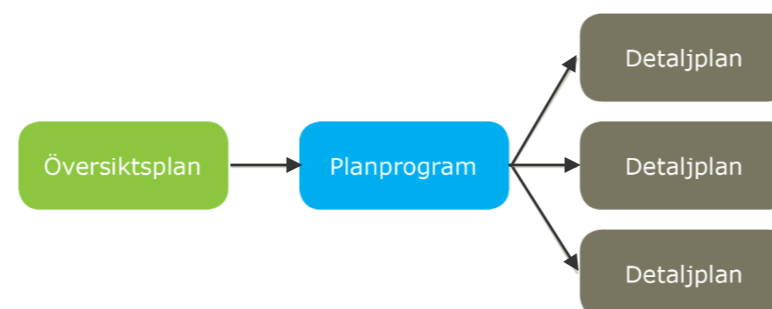
Dessa dokument kommer fortsatt att gälla och planprogrammet är avsett att användas som ett komplement och en precisering i enskilda frågor.

#### 3.1 Översiktsplan och förhållandet mellan översiktsplan och planprogram

Istället för en fördjupad översiktsplan har kommunen valt att genomföra en konkretisering av utbyggnadsplaner för området i ett planprogram. Planprogrammet är inte rättsligt bindande, men fyller en viktig funktion i att tidigt få in synpunkter från berörda parter så som myndigheter, förvaltningar, föreningar

och boenden. Programmet och inkomna synpunkter utgör ett underlag för kommande planering. I planprogrammet redovisas även en möjlig utbyggnadsordning och indelning i lämpliga detaljplaneområden.

Arbetet med att ta fram planprogrammet följer processen enligt plan- och bygglagen (PBL). Detta gör att det kan användas som stöd för kommande detaljplanering i sådana fall där syftet med detaljplanen inte stämmer överens med översiktsplanen. Planprogrammet kan utgöra underlag för flera detaljplaner där bedömningar får göras i respektive detaljplan (se Figur 3).



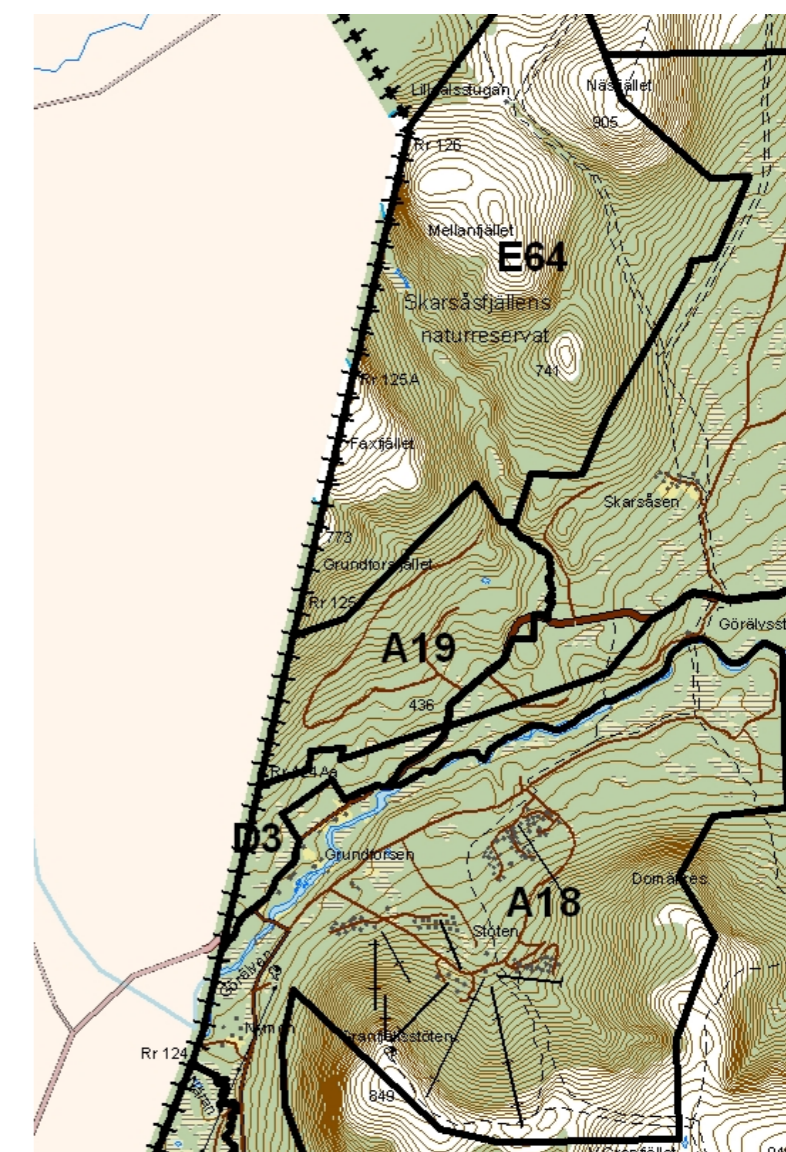
Figur 3. Planprogrammets funktion i planprocessen.

Kommunen lägger i gällande översiktsplan fram följande rekommendationer för område A19 Faxfjället (Figur 4):

*En eventuell utveckling av Faxfjället för nya turistanläggningar ska föregås av att fördjupad översiktsplan upprättas med därpå följande detaljplaneläggning. Vid planläggning ska särskilt redovisas att VA-försörjningen kan ges en tillfredställande lösning och att värdena i naturreservat och Natura 2000-områden inte skadas.*

En möjlig framtida liftanläggning till toppen av Faxfjället berör område E64 Skarsåsfjället, där översiktsplanen skriver:

*Markanvändning regleras i reservatbestämmelserna. Etablering av vindkraftverk och liftar bedöms olämpligt inom naturreservatet.*



Figur 4. Utsnitt från översiktsplanens rekommendationskarta som visar område A19 vilket utgör huvudfokus för planprogrammet.

I kommunens beslut (2020-09-03) att planarbete för Faxfjället får påbörjas anges under rubriken *Föreskrifter och anvisningar* ingen synpunkt gällande skidutbyggnad på Skarsåsfjället.



### 3.2 Masterplan, Destination Faxfjället

Efter utpekandet av Faxfjället som område med utbyggnadsintressen i översiktsplanen har en masterplan (daterad april 2020) arbetats fram i samarbete mellan exploatör och kommunens stadsbyggnadskontor, som alternativ till en fördjupning av kommunens översiktsplan (FÖP). Inom arbetet har exploatören också utrett och beskrivit alternativa lösningar för vatten och avlopp, bland annat enskild VA-försörjning i väntan på kapacitet i det kommunala nätet eller som en långsiktig lösning. Se kapitel 5.8 för mer information. Masterplanen utgör en bilaga till planprogrammet. Figur 5 visar en skiss över planprogramområdet från masterplanen, där även visionen om en lift till Faxfjällets topp utanför programområdet illustreras.



Figur 5. Utdrag ur Masterplan, Destination Faxfjället från 2020.

### 3.3 Allmänna intressen och riksintressen

Hela Skarsåsfjällen är av riksintresse för naturvård, Natura 2000-område samt naturreservat och är i översiktsplanen betecknat som ett område med starka bevarandebestämmelser. Länsstyrelsen har pekat ut området Faxfjället-Mellanfjället-Näsfjället för etablering av vindkraft.

Länsstyrelsen har i sitt granskningsyttrande till översiktsplanen framhållit vikten av att i samband med översiktsplanering inledningsvis identifiera influensområden för påverkan på Faxfjället – Mellanfjället – Näsfjället enligt 4 kap. 2§ miljöbalken.

Behov av avvägningar mot allmänna intressen redovisas i kommande kapitel. Underlag gällande allmänna intressen i planprogrammet är hämtat från Länsstyrelsens webgiss då förändringar kan ha skett efter att översiktsplanen togs fram.

#### 3.3.1 Riksintresse rörligt friluftsliv

Hela planprogramområdet, Skarsåsfjällen och Görälven över till Stöten täcks av riksintresse Rörligt friluftsliv *Fjällvärlden från Transtrandsfjällen och norrut*, enligt 4 kap. 2§ miljöbalken. Inom dessa områden skall "turismens och friluftslivets, främst det rörliga friluftslivets, intressen särskilt beaktas vid bedömningen av tillåtligheten av exploateringsföretag eller andra ingrepp i miljön".

#### 3.3.2 Riksintresse skyddade vattendrag Västerdalälven

Då hela planområdet, Skarsåsfjällen och Görälven över till Stöten täcks av riksintresse Skyddade vattendrag enligt 4 kap. 6§ miljöbalken innebär detta att vattenkraftverk samt vattenreglering eller vattenöverledning för kraftändamål inte får utföras.

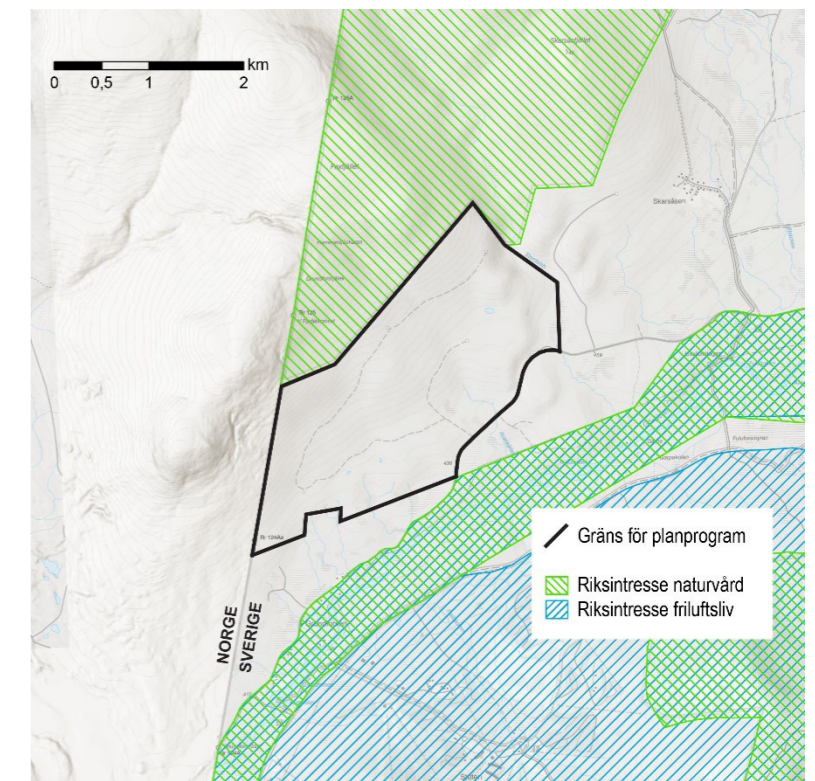
#### 3.3.3 Riksintresse friluftsliv

Västerdalälven med Görälven är utpekade som riksintressanta friluftslivsområden med särskilt goda förutsättningar för naturupplevelser och vattenanknutna friluftslivsaktiviteter (Figur 6). För att bevara upplevelsevärdena är det viktigt att älvens nuvarande vattenregim bevaras, liksom älvsträndernas

geomorfologiska och ekologiska särprägel. Värdet kan påverkas negativt av vattenreglering, täktverksamhet, skogsbruk med dålig natur- och miljöhänsyn, vägbyggnad och annan icke naturanpassad exploatering. Igenväxning av odlingslandskapet reducerar värdet liksom även slitage från turism.

#### 3.3.4 Riksintresse Naturvård

Skarsåsfjällen norr om planområdet (Figur 6) är ett sydligt fjällskogsområde med stark brandprägel men är jämfört med andra områden föga påverkat. Trombfällning utgör en unik och särpräglad företeelse. Skogen är starkt brandpåverkad och man kan se spår från upp till 8 olika bränder vilket gör det till ett lämpligt referensområde för skogsbrandforskning. En förutsättning för bevarande är att karaktären av fritt utvecklade brandsuccessioner bevaras. Värdet skadas av skogsbruk och upprensning av stormfäld skog.



Figur 6. Riksintresse för naturvård och friluftsliv.

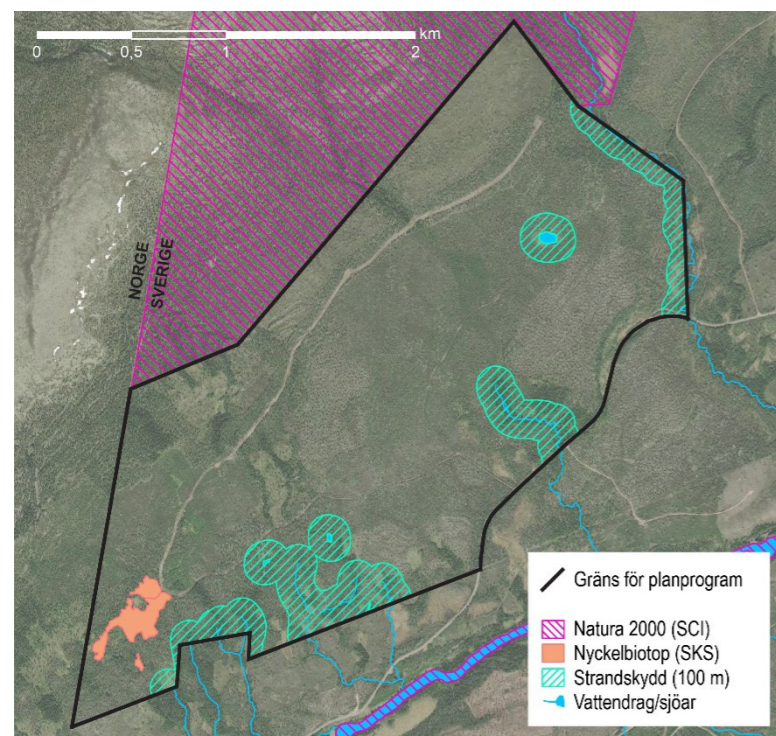


### 3.3.5 Natura 2000-områden

Norr om planområdet i Skarsåsfjällen samt söder om planområdet vid Görälven finns Natura 2000-områden enligt 7 kap. 27–29 § miljöbalken (se Figur 7). Det är förbjudet att utan tillstånd "bedriva verksamheter eller vidta åtgärder som på ett betydande sätt kan påverka miljön" i dessa områden. Detta kan även påverka verksamhet utanför Natura 2000-området.

I Natura 2000-området Görälven-Västerdalälven är de prioriterade bevarandevärdena älvens i huvudsak oreglerade förhållanden tillsammans med en i övrigt naturlig succession av morfologi (fysiskt utseende) och erosion samt dess förekomst av känsliga och hotade arter.

Områdets förhållanden ska präglas av en naturlig dynamik och en minimering av annan mänsklig påverkan än ett skonsamt friluftsliv och ett ekologiskt hållbart fiske.



Figur 7. Övrig skyddad natur, inklusive Natura 2000.

I Natura 2000-området Skarsåsfjället är de prioriterade bevarandevärdena de urskogsartade skogsmiljöerna. Områdets främsta värden är knutna till förekomsten av naturtyper med mycket låg grad av mänsklig påverkan. Syftet ska uppnås genom att skogsmark, myr och övriga naturmiljöer med dess flora och fauna utvecklas fritt.

### 3.3.6 Naturreservat

Skarsåsfjällens naturreservat sammanfaller med Natura 2000-området och riksintresset för naturvård strax norr om fastigheten Transtrands Kronopark 1:144. Reservatets ändamål är att bevara ett fjäll- och naturskogsområde med av människan föga påverkat ekosystem i väsentligen orört och ostört tillstånd. Skogen i området ska få utvecklas fritt.

I gällande översiktsplanen rekommenderas för Skarsåsfjällen (E64) att markanvändning regleras i reservatbestämmelserna. Etablering av vindkraftverk och liftar bedöms olämpligt inom naturreservatet.

Naturreservatets bestämmelser innebär bland annat att det är förbjudet att uppföra byggnad, anläggning, väg, mark- eller luftledning, borra, spränga, gräva, schakta, utfylla, tippa, dika eller dämna inom området.

### 3.3.7 Skillnader mellan Natura 2000 och naturreservat

En viktig skillnad mellan naturreservat och Natura 2000-områden är att beslut angående Natura 2000-områden och ändringar av dessa måste accepteras på EU-nivå.

En annan skillnad är att naturreservatets skydd upphör vid områdets gränser medan Natura 2000 kan påverka möjligheterna till exploatering även utanför gränsen, om den "på ett betydande sätt" kan påverka miljön inne i området.

## 3.4 Gällande detaljplaner

Inga detaljplaner finns inom området för planprogrammet.



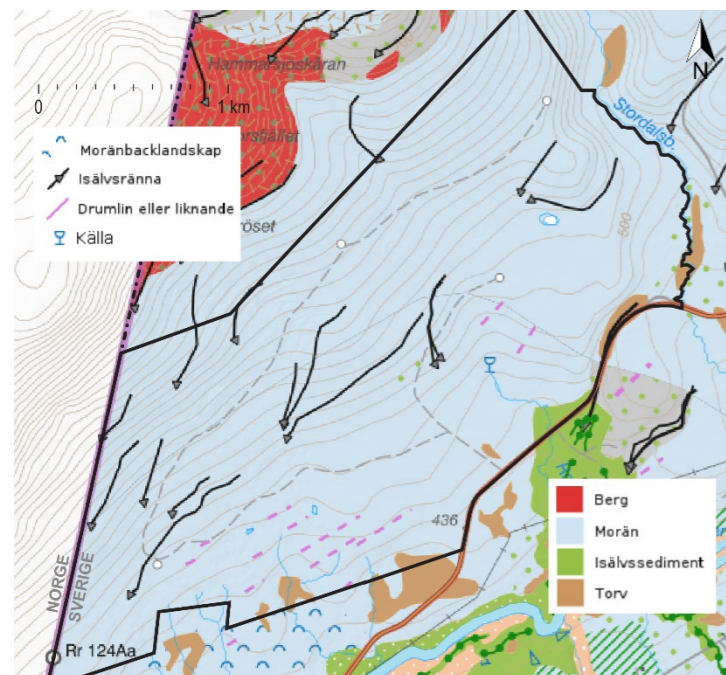
## 4. FÖRUTSÄTTNINGAR

I detta kapitel ges en beskrivning av planområdet med fokus på värden och förutsättningar för utbyggnad, baserat på befintliga data och information från kommunens förvaltningar och styrande dokument.

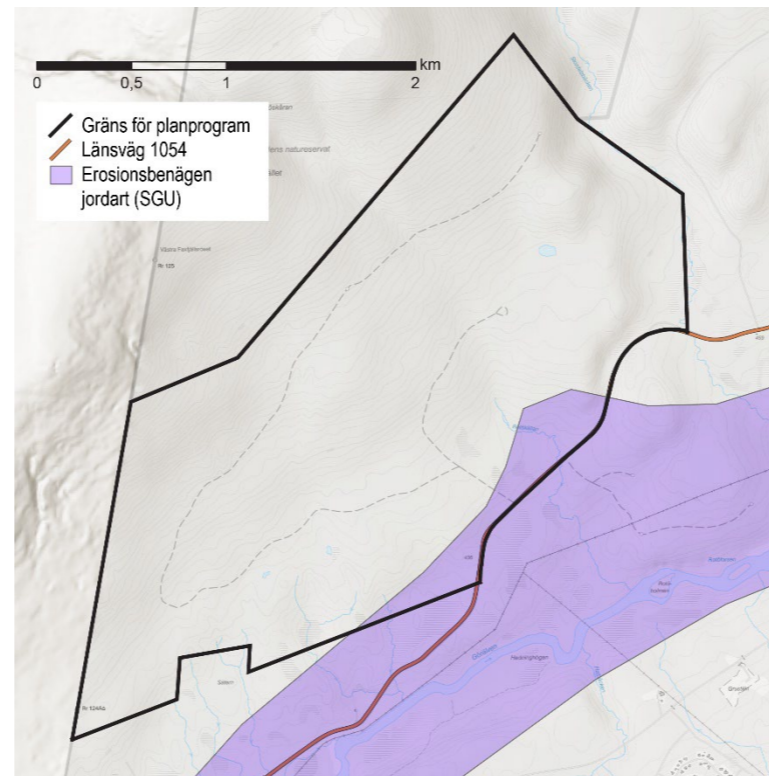
### 4.1 Landskap och geologi

Planprogramområdet ligger på solsidan i ett vackert, öppet dalrum med utsikt över Görälven mot Stöten Alpincentrum. Områdets läge gör att det mestadels är snöfritt och har en något kortare skidsäsong än Stöten Alpincentrum på andra sidan dalgången. Marken i området är relativt jämn, med bäckar och terräng formad under senaste istiden.

Enligt SGUs jordartskarta har området en öppen brunmorän med grus/sten (Figur 8). Längst bäckar förekommer fickor med finstoffer, silt/lera som utgör växtvillkor.



Figur 8. Utsnitt från Jordartskartan (Källa:SGU)



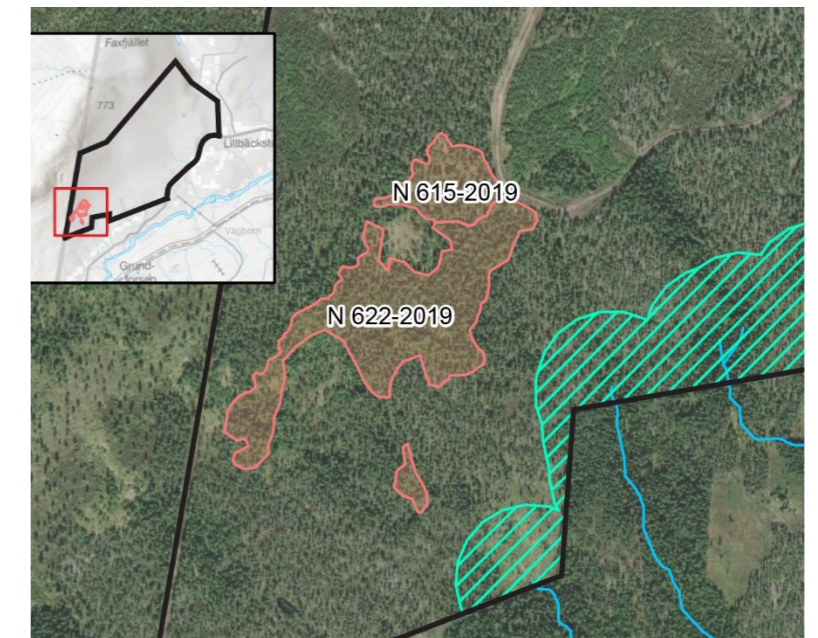
Figur 9. Karta som visar område med utpekad erosionsbenägen jordart (lila) i relation till fastighetsgräns (gul).

I södra delen av planområdet förekommer enligt SGU:s data erosionsbenägen jordart. Detta berör främst anslutningsvägen och området närmst anslutningen (Figur 9). Kartläggningen har dock gjorts på en mycket övergripande nivå. I samband med detaljplaneläggning kommer platsen geotekniska förutsättningar att utredas närmare.

### 4.2 Naturmiljö

Planområdet bedrivs idag som en skogsfastighet. Det finns en skogsbilväg med god standard som sannolikt kan nyttjas som utgångspunkt för angöring till bebyggelse i planområdet.

Bäckar, myrar och våtmarksområden är en viktig del av landskapets karaktär och egenart.



Figur 10. Detaljkarta över de två av Skogsstyrelsen identifierade nyckelbiotoperna i planområdets sydvästra hörn.

Trädskiktet består främst av tall med inslag av björk och enstaka lövträd/gran längslängs bäckar. Värdefulla sumpskogområden finns registrerade som del av beståndet.

Två av Skogsstyrelsen utpekade nyckelbiotoper är belägna i fastighetens sydvästra delar (se Figur 10), med följande objektsinformation:

- 1: N 615-2019 Grunnfossgnolsheden - Barnnaturskog - Stort inslag av senvuxna träd - 1,1 Ha
- 2: N 622-2019 Grunnfossgnollen; Lövrik Barnnaturskog; Högt och jämn luftfuktighet; Värdefull kryptogamflora; 4,7 Ha

Förutom dessa två nyckelbiotoper finns också andra delar av planområdet utpekade som potentiellt värdefulla sumpskogområden. Data från Skogsstyrelsen redovisar sumpskogar på övergripande nivå. Det har också genomförts en mer detaljerad inventering i förbindelse med fastighetens skogbruksplan. Kartlagda sumpskogområden från denna plan redovisas i markanvändningskartan.





Figur 11. Vy från en av planområdets sjöar. Foto: B16 Arkitektur & Landskap.

En naturvärdesinventering har inte tagits fram inom ramen för planprogrammet, men kommer genomföras i samband med detaljplaneläggning.

#### **4.2.1 Strandskydd**

Strandskyddet är ett generellt skydd som gäller i hela landet vid alla kuster, sjöar och vattendrag. Det skyddade området är normalt 100 meter från strandkanten, både på land och i vattenområdet. Länsstyrelsen kan utöka strandskyddet upp till 300 meter om det behövs för att säkerställa något av strandskyddets syften.

Strandskyddet syftar till att långsiktigt trygga förutsättningarna för allemansrättslig tillgång till strandområden och bevara goda livsvillkor för djur- och växtlivet på land och i vatten. Strandskyddet kan upphävas av kommunen om det föreligger särskilda skäl och intresset att ta området i anspråk väger tyngre än strandskyddets intressen enligt PBL 7 kap 17 §. Bestämmelserna i MB 7 kap. 18c-18g ska tillämpas på detaljplanebestämmelser om upphävande av strandskydd.

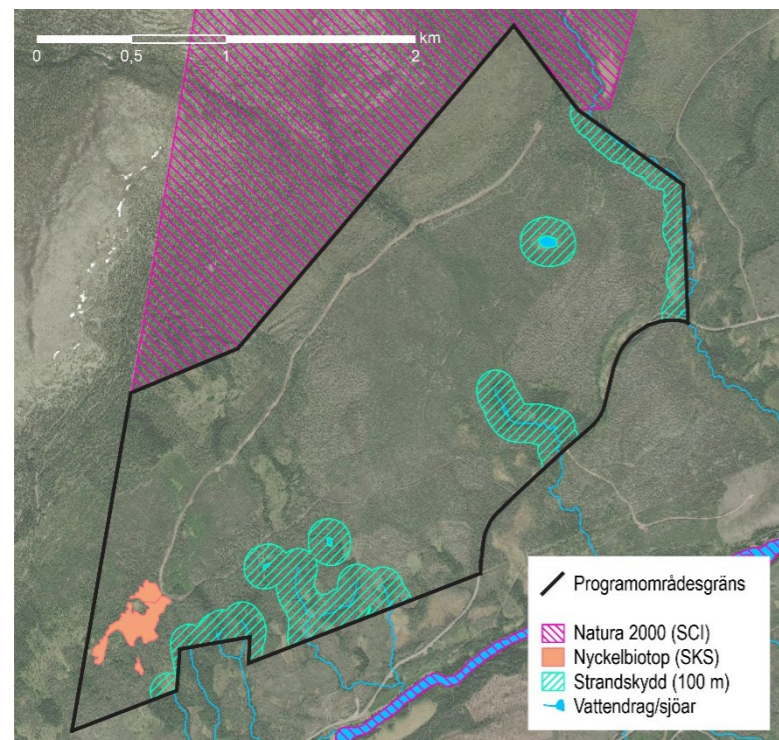
Inom planområdet gäller 100 meter strandskydd från alla sjöar och vattendrag. Cirka 71,1 hektar av planområdet omfattas av strandskyddet varav mer än 70 hektar utgörs av mark. Bäcker och myrområden innanför planprogramsområdet är klassat som nyckelbiotoper och kommer skyddas.



#### 4.2.2 Naturreservat/Natura 2000 (Skarsåsfjällen)

Planområdet angränsar i norr mot Skarsåsfjällen Naturreservat som även är Natura 2000 område (se Figur 12) och utpekat som riksintresse för naturvård. Områdena beskrivs mer ingående under 3.3.

Länsstyrelsen Dalarnas län beslutade 1997-09-01 om utökning av Skarsåsfjällen naturreservat. Beslutet innebar föreskrifter med inskränkningar i rätten att förfoga över fastigheten, markägares skyldighet att tåla visst intrång, vad allmänheten har att iakttä inom området samt rörande förvaltning inom området. Huvudändamålet för det ursprungliga reservatet var att bevara de olika naturtypernas ekosystem samt landskapets orörda karaktär i väsentligen orört och ostört tillstånd.



Figur 12. I kartan ovan visas Natura2000-området vid Skarsåsfjällens naturreservat samt nyckelbiotoper och strandskydd inom fastigheten.

Inskränkningarna i rätten att förfoga över fastigheter inom naturreservatet innebär bl.a. att man inte får uppföra

byggnader och anläggningar inkl. vägar och ledningar, utföra markarbeten, t.ex gräva, schakta eller fylla, genomföra vattenreglering, köra med motordrivna fordon (vissa undantag finns), fälla träd eller vidtaga skogsvårdsåtgärd, använda bekämpningsmedel eller sprida kalk. För allmänheten innebär det bland annat att man inte får medvetet uppehålla sig inom 100 meter från rovfågelbo, lya eller gryt, göra åverkan på mark eller geologiska naturföremål, skada växande eller döda träd och buskar, köra med terrängfordon utanför skoterleder, göra upp eld utanför anvisade platser, införa främmande arter och cykla i terrängen.

#### 4.2.3 Miljökvalitetsnormer

Det finns miljökvalitetsnormer för luft, vatten och buller. För programområdet är det miljökvalitetsnormer för vatten som berörs. Planområdets dagvatten har sin avrinning till recipienten Görälven. Görälven uppnår i dagsläget inte god kemisk status. Atmosfärisk långväga deposition av bromerad difenyleter och kvicksilver är den främsta orsaken till detta. Det har bedömts att det på grund av dessa källor är tekniskt omöjligt att påverka halterna till de nivåer som motsvarar god kemisk ytstatus. Granfjällsstötens avloppsreningsverk och avloppsanläggningen vid Grundforsens Camping kan tillsammans vid högturistsäsong vara betydande påverkanskällor för vattenförekomsten. Driften av Granfjällsstötens reningsverk har nyligen tagits över av kommunens VA-bolag (VAMAS), vilket på sikt kommer att innebära en förbättrad kvalitet av reningen. Se mer under kapitel 5.5.1.

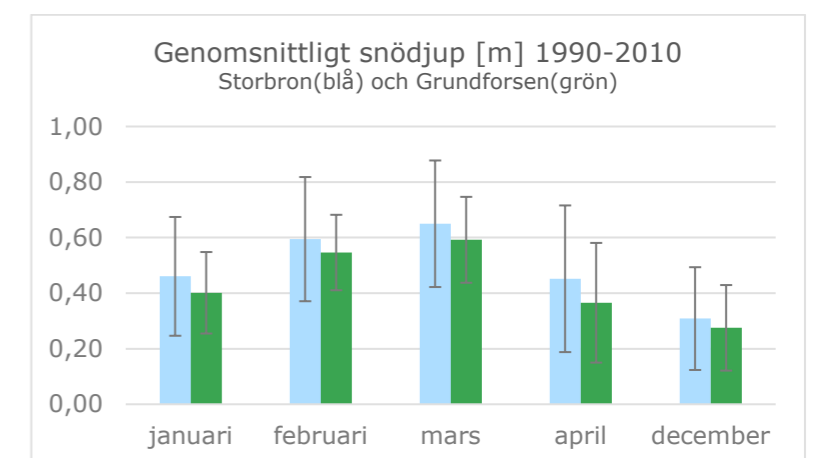
#### 4.2.4 Snötillgång

SMHI har öppna data över snödjup från en station vid Storbron ett antal kilometer norr om planområdet vilket kan ge en fingervisning om hur snödjupet ser ut i Faxfjället. Stationen vid Storbron är belägen på 540 meters höjd vilket ungefär motsvarar de högsta punkterna i planområdet. Mätningarna är utförda tidigt på morgonen. Faxfjället har ett söderläge och eventuella nedfarter kommer vara belägna på lägre höjd än stationen vid Storbron. Om lokalklimatet inte innebär att betydligt större snömängder faller i Faxfjället är det rimligt att anta att snödjupet är något mindre än i Storbron.

Data från 2010-talet visar att snötäcket i regel var bra för nedfartsåkning under säsongens mitt januari-mars. En genomsnittlig morgon i februari-mars var snödjupet var 65 cm. Enskilda dagar registrerades dock så låga nivåer som 15 cm snö vilket medför viss osäkerhet kring tillgänglig snömängd. Under januari var snittet 50 cm men vissa år var snödjupet endast 20–30 cm under flera veckor.

Nedfartsäsongen i Stöten börjar i mitten av december och upphör i mitten av april. Under de två sista veckorna i december var det genomsnittliga snödjupet ca 35 cm vid Storbron. Vissa år, till exempel 2015, har det varit barmark i princip hela december. De första två-tre veckorna i april har en genomsnittlig snömängd på 40 cm. Stor variation förekommer, från 7 till 117 centimeter. Andra veckan i april har det genomsnittliga snödjupet varit så lågt som 15 cm vissa år. Mot slutet av april blir det i regel barmark.

I Grundforsen finns endast mätdata fram till 2012. I snitt var under 2000–2012 marken delvis eller helt täckt av lös och torr snö i helt och i ett jämnt lager från de två första veckorna i december till första veckan i april. I regel var snödjupet över en decimeter under den här perioden. Då snötillgången är begränsad i början och slutet av förväntad nedfartssäsong kan det finnas behov av att producera konstsnö, se mer under kapitel 5.6.6.





### 4.3 Kulturmiljö

Enligt Riksantikvarieämbetets tjänst *Fornsök* finns inga registrerade fornlämningar inom området.

Länsstyrelsen i Dalarnas län har tagit fram ett kunskapsunderlag för Dalälvens olika delavrinningsområden, där Görälven ingår.<sup>1</sup> Enligt detta underlag har kulturminnesinventering genomförts i mycket begränsad omfattning i området, och kontroll av terrängmodeller framtagna från laserdata indikerar att det förekommer fler kulturvärden och fornlämningar än vad som hittills är känt. Detta kan inkludera lämningar efter skogsbruk, flottning, vattenanknuten småindustri, fäboddrift, förhistoriska boplatser och järnframställning. Det kan även förekomma samiska kulturvärden inom området.

En naturvärdesinventering av området kan med fördel även inkludera en inventering av eventuella synliga, ytliga kulturminnen i form av exempelvis husgrunder, fångstgropar eller annat. Dolda fornlämningar behöver hanteras om dessa påträffas senare i planeringsprocessen, enligt gällande lagkrav.

### 4.4 Trafik

Området angränsas i sydöst av väg 1054, som har statligt väghållarskap. Vägen har två körfält och hastighetsgräns 80 km/h i anslutningspunkten (se Figur 13). Väg 1054 ansluter till väg 66 cirka 3 kilometer söder om planprogramsområdet.

Årsmedeldygnstrafiken på väg 1054 uppges vara mellan 250 och 500 fordon, men stora variationer förväntas finnas mellan låg- och högsäsong för skidturismen. Cirka 10% uppges vara tung trafik, vilken antas ske mer utspritt under året. Vägen ingår i det strategiska nätet för tyngre transporter, men i lägsta kategori för "temporära volymer". Stråket underhållsklassas som "övriga för näringslivet viktiga vägar", och har bärighetsklass 1.

Planområdet ansluter till väg 1054 via den enskilda skogsvägen Grundforsfjällsvägen. Denna är 2,5–3 meter bred, har endast ett körfält och är ej asfalterad. I Trafikverkets nationella vägdatabas (NVDB) frånrådas lastbilstrafik på skogsvägarna under tjällossning och perioder med ihållande regn.



Figur 13. Vy längs väg 1054 mot nordost, där Grundforsfjällsvägen ansluter från vänster.



Figur 14. Vy från korsningen av väg 1054 längs Grundforsfjällsvägen mot nordväst.

#### 4.4.1 Kollektivtrafik

Dalatrafikens busslinje 317 har två dagliga avgångar från Malung centrum via Sälen till Stöten (Hotellet) under vintersäsongen. Under sommaren reduceras detta till en avgång. Resan tar 125 minuter. I tillägg görs tre stopp vid centrumanläggningen i Stöten för Fjällexpressens bussar från Köpenhamn, Malmö och Göteborg till Trysil, samt två till tre stopp i veckan för bussar till och från Stockholm/Uppsala.

De närmaste järnvägsstationerna är belägna i Mora och Borlänge. Därifrån finns anslutande busstrafik mot Malung.

Flygplatsen Scandinavian Mountains Airport (också kallad Sälen Trysil Airport) byggdes 2017–2019 om för reguljär passagerartransport (av i första hand skidturister) och invigdes 22 december 2019. På grund av coronapandemin har dock användningen av flygplatsen hittills varit begränsad (enligt tidtabellen på flygplatsens hemsida med endast 7 ankomster/avgångar under vintern 2021).<sup>2</sup>

#### 4.4.2 Gång- och cykel

Det finns inga etablerade gång- eller cykelvägar i anslutning till befintliga vägar i området. I den grad fotgängare och cyklister rör sig i området är dessa hänvisade till bilvägen, alternativt till stigar eller skidspår för trafikanter till fots.

Ett nätverk av stigar finns etablerat kring Stötenanläggningen på södra sidan Görälven samt inom Skarsås fjällens naturreservat.

<sup>1</sup> <http://extra.lansstyrelsen.se/dalarnasvatten/SiteCollectionDocuments/63-omr%C3%A5den/23.%20G%C3%B6r%C3%A4lvens%20avrinningsomr%C3%A5de.pdf>, hämtad 2021-04-27.

<sup>2</sup> <https://scandinavianmountains.se/app/uploads/2021/02/Grundtidtabell-SMA-2021-rev-210212.pdf>, hämtad 2021-04-27.

## 4.5 Teknisk infrastruktur

### 4.5.1 Vatten

Dricksvattenkapaciteten i Stöten är i dagsläget mycket begränsad. Under julen 2020 uppmätte VAMAS ett maximalt uttag om 1000 m<sup>3</sup> vatten av den totala kapaciteten om 1400 m<sup>3</sup>. För att klara läckage eftersträvas en överkapacitet på 30%. Det innebär att befintlig dricksvattenförsörjning i Stöten inte kan nyttjas för utbyggnad inom programområdet.

Under 2022 väntas ett nytt tillstånd för dricksvattenuttag i Tandådalen beslutas som tillåter uttag som kan täcka Faxfjällets behov via överföringsledning. Det kan på sikt bli aktuellt med ett vattenverk i Stöten.

### 4.5.2 Avlopp

Avlopp från befintlig bebyggelse är kopplat till Stötens reningsverk. Reningsverket i Stöten är dimensionerat för en belastning motsvarande 8000 PE vilket motsvarar omkring 11 600 bäddar enligt beräkningsgrunder från VAMAS.

### 4.5.3 Avfallshantering

Stötens skicenter ligger innanför område med kommunal avfallshantering. Vid upprättande av detaljplan skall det göras en utvärdering av systemlösning för Faxfjället i förhållande till framtida behov.

### 4.5.4 EI

Stötenområdet är anslutet till Malung Elnät. I översiktsplanen anges att det finns vissa kapacitetsbrister i Sälenområdet. Sedan dess har kapaciteten byggts ut och det pågår omfattande projekt där Malungs Elnät kommer att förstärka hela området så att god kapacitet med stora exploateringsmöjligheter kommer att finnas. Framtida utökningar i Faxfjället såväl som i Stöten kommer att täckas in av pågående åtgärder.

### 4.5.5 Värme

I dagsläget finns det inte ett fjärrvärmeverk med kapacitet att ansluta Faxfjället. Stöten har en mindre anläggning inom sitt område.

## 4.6 Risk och säkerhet

### 4.6.1 Brandstation/räddningstjänst

Planområdet ligger inom 30 minuters insatstid från räddningsstation i Lindvallen för de delar som ligger närmast anslutningsvägen.

Planering pågår för att anlägga en ny station för räddningstjänsten i den västra delen av kommunen. Det skulle kunna förkorta körtiden till området avsevärt. Körtiden kommer bero av den slutliga placeringen av stationen, men väntas medföras att körtiden mer än halveras. Det är sannolikt att denna nya station tagits i bruk innan Faxfjällets första etapp har byggts ut.

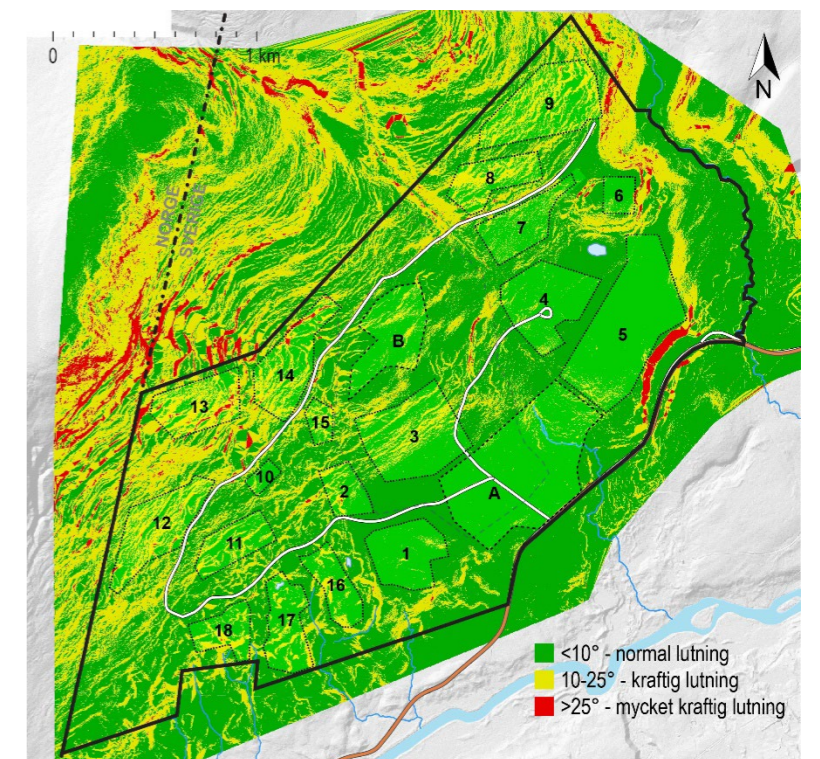
### 4.6.2 Ras och skred

Marken omkring angöringen till området är klassad som erosionsbenägen. Underlaget är baserat på mycket övergripande geologiska karteringar (se Figur 9).

Översiktlig kartering från LAS-data tyder på att det finns ett antal slänter som har mycket kraftig lutning (>25 °) och kan medföra risk för ras och skred (Figur 15).

LAS-data har begränsad tillförlitlighet i starkt kuperad och bevuxen terräng och bör endast ses som vägledande för kommande utredning. Östra gränsen nära väg 1054 har ett större sammanhängande område med indikerat hög lutning. Nordväst om planområdet finns även ytor med potentiellt höga lutningar.

I samband med detaljplaneläggning kommer platsen geotekniska förutsättningar att utredas närmare. Eftersom ytor med hög lutningsgrad finns i anslutning till planområdet även på den norska sidan kan risk för ras och skred vara nödvändigt att lyfta i dialog med Trysil kommun för att definiera eventuella utredningsbehov och/eller framtida säkringsåtgärder.



Figur 15. Lutningsgrad inom och i anslutning till planprogramområdet baserat på las-data.

### 4.7 Befintligt utbud i omgivningen

Stötens skidanläggning ligger cirka 7 km från planprogramområdet. Anläggningen är belägen 500 meter över havet och har backar med från 865 meter över havet med en högsta fallhöjd på 365 meter. Avståndet till Destination Faxfjällets entré är cirka 7 kilometer, via befintliga körvägar.

Stöten är i dagsläget ett välutvecklat skidcentrum i Sälen med ett varierat utbud av övernattningsmöjligheter och aktiviteter. Området utvecklas snabbt med nya utbud och nya fritidshusområden för både uthyrning och privat ägande. Stöten utvecklas efter principen "ski in – ski out" så att bilkörning/transport internt i området reduceras till ett minimum. All fritidsbebyggelse har bilåtkomst.



## 5. PLANFÖRSLAG

### 5.1 En hållbar fritidsdestination

Visionen i exploatörens masterplanen är att området ska utvecklas som en hållbar fritidsdestination baserat på cirkuläreconomiska principer. Föreslagen utbyggnad är baserad på *ski in-ski out* vilket bidrar till minskat bilresande inom området. Förutsättningarna för naturupplevelser och det rörliga friluftslivet bedöms vara goda. Ett hållbarhetstänk genomsyrar förslaget och innovativa lösningar för infrastruktur, aktivitetsutbud och arkitektur bidrar till denna vision. Figur 17 visar föreslagen markanvändning inom planprogramområdet.

### 5.2 Bebyggelse och funktion

Ett centrumområde föreslås vid destinationens entré som ansluter till både gästparkeringar, nedfarter och liftar. Ytterligare ett centrumområde föreslås vid toppen av backarna. Här planeras för ett stort och varierat utbud av tjänster och butiker (se mer under kapitel 5.6). Det finns även hotell och boende planerat inom dessa centrumområden.

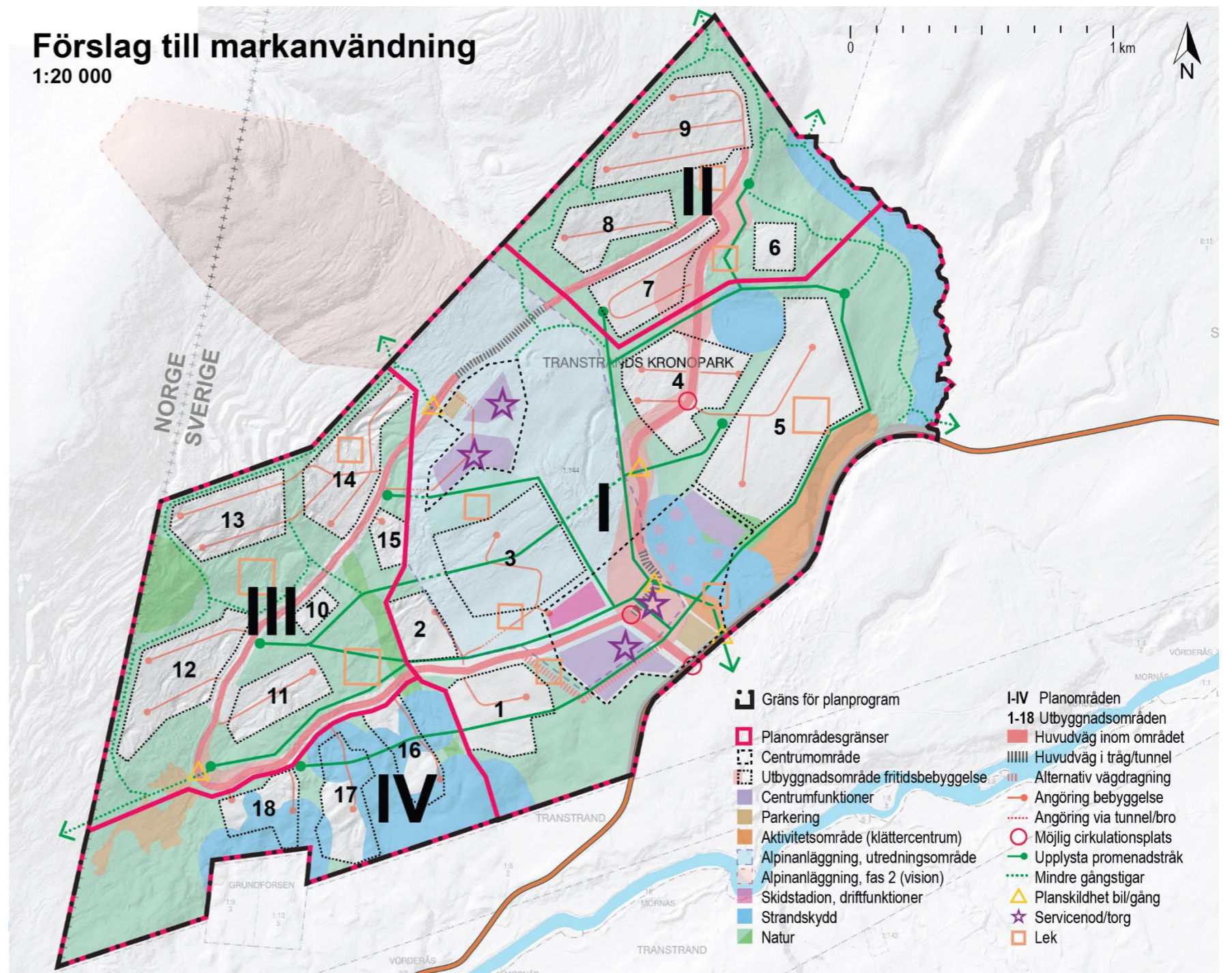
Placeringen av byggnader anpassas till terrängen och omges av naturmark. All bebyggelse präglas av ett hållbarhetstänk som är genomgående för hela byggprocessen. Byggnaderna ska vara välisolerade och har effektiva lösningar för uppvärmning och ventilation som håller energiförbrukningen låg genom deras livslängd.

Destinationen utformas för att vara familjevänlig. Delar av bebyggelsen anpassas med ett fokus på framkomlighet för människor med funktionsvariationer.

#### 5.2.1 Bostadsområden

Bostadsområdena är indelade efter fyra bebyggelseypologier: *Stortun, Rekketun, Tuntomter* och *Enkelttomter*. Inspiration hämtas från historisk bebyggelse i fjällbygden där hushåll och funktioner samlats kring gemensamma, halvprivata gårdstun.

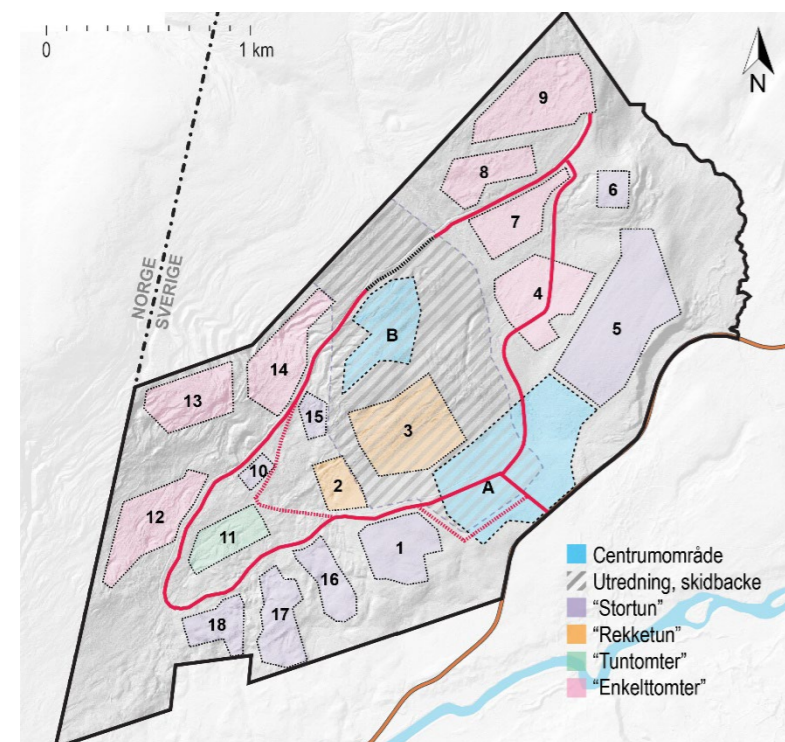
Enkelttomter är enskilda fastigheter med större individuell frihet kring utformning och material.



Figur 17. Markanvändningskarta. Vägen som passerar längs områdets sydöstra gräns är väg 1054.



*Stortun* är primärt föreslagna att ligga i de låglänta områdena öster och väster om entréns centrumområde, se Figur 18. Bebyggelse av typen *Stortun* kan förekomma högre upp i området för att skapa variation och upplevelse. *Rekketun* är placerade i sluttande terräng i anslutning till nedfarterna. *Tuntomter* utgörs av små grupper av hus och förekommer som inslag bland *Enkelttomter* som är belägna högre upp i sluttningen. Bebyggelse ska ha ett distinkt modernt arkitektoniskt formuttryck som anspelar på traditionellt utförande.



Figur 18. Numrerade bebyggelseområden med färgklassning baserat på områdets dominerande bebyggelse typologi.

### 5.2.2 Omfattning

Destinationen består enligt exploatörens förslag av två centrumområden och 18 bostadsområden. Den totala omfattningen är enligt masterplanen beräknad till 570 000 m<sup>2</sup> BRA. Omkring 5000 enheter för boende ryms inom masterplanen.

Den genomsnittliga brukbara ytan per lägenhet är ungefär 80 m<sup>2</sup>. Utbyggnaden är fördelat enligt tabellen nedan:

Tabell 1. Uppskattade utbyggnadsvolumer.

| Delområde  | Yta m <sup>2</sup> | BYA m <sup>2</sup> | Antal våningar | BRA m <sup>2</sup> |
|--|--------------------|--------------------|----------------|--------------------|
| Centrum (område A och B)   | 115 000            | 40 000             | 2-3            | 100 000            |
| Stortun (område 1, 5, 6, 10 samt 15-18)                                    | 230 000            | 70 000             | 2-3            | 175 000            |
| Rekketun (område 2 och 3)  | 150 000            | 45 000             | 2 + källare    | 90 000             |
| Tuntomter (område 11, kan också vara aktuellt för flera av enkelttomterna) | 120 000            | 35 000             | 2 + källare    | 70 000             |
| Enkelttomter (4, 7-9, samt 12-14)  | 270 000            | 67 500             | 2 + källare    | 135 000            |

Mer detaljer kring de olika bebyggelse typologierna finns i kapitel 6 Delområden & etapputbyggnad.

### 5.3 Blå-grön struktur och naturkoncept

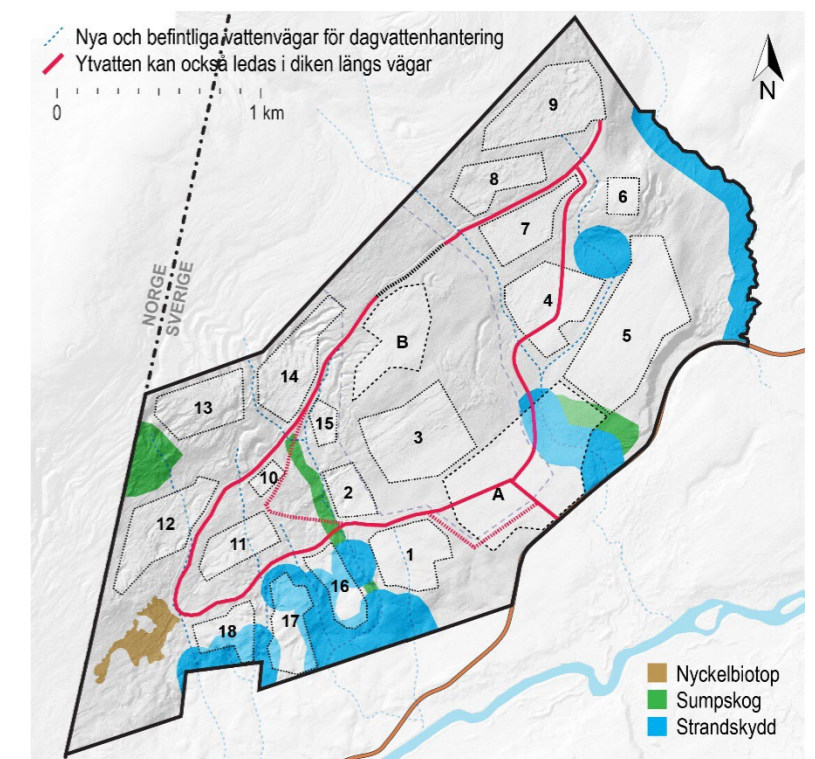
Planförslaget bygger på en anpassning till det befintliga fjällskapet och dess bäckar och vattendrag. Naturområden avses att bevaras mellan husgrupper. Tanken är att husens placering och utformning ska skapa intressanta möten och övergångar mellan det bebyggda och områdets grön- och blåstruktur.

Vattendragen är ett viktigt naturligt element och inslag i upplevelsen av landskapet. Regnvattnet leds från bebyggelse till naturliga vattendrag på ett sätt som bevarar de naturliga biotoperna längs vattnets väg ned till recipienten Görälven.

#### 5.3.1 Dagvatten och skyfall

All dagvattenhantering baseras på öppna dagvattenlösningar som utformas omsorgsfullt för att smälta in i landskapsbilden under alla årstider. Se Figur 19 för en övergripande struktur.

Fördröjningsdiken och biologiska filter läggs in som naturliga delar av vattenvägar genom bebyggelsen och utgör säkra översvämning svägar vid extrem nederbörd. Öppna dagvattenlösningar är torrlagda en stor del av tiden och bör utformas för att vara attraktiva landskapselement, alternativt kunna nyttjas till aktiviteter.



Figur 19. Skiss, övergripande struktur för ytvattenhantering inom området.

#### 5.3.2 Dispens från strandskydd

Planförslaget gör anspråk på viss mark för etablering inom strandskyddade områden, där bebyggelsen ligger i anslutning till befintliga vattendrag. Exploatörens vision är att skapa



intressanta möten mellan natur och kultur. De små vattendragen i området är viktiga landskapselement att ta vara på i gestaltningen av området. Anläggningen har ambitionen att vara attraktiv året runt och då är tillgången till blåstuktur en stor fördel.

Att etablera för besökare året runt stärker landsbygden i området genom att bidra till att skapa långsiktiga arbetstillfällen i Malung-Sälen kommun. Att göra besöksanläggningar i fjällvärlden mer attraktiva året runt är ett angeläget allmänt intresse som inte kan tillgodoses utanför områdena.

Ianspråktagandet ska ske på ett sätt som inte motverkar strandskyddets syften. Förhoppningen är att vattendragen blir mer tillgängliga för allmänheten och det är viktigt att biotopen kring vattendragen inte påverkas negativt. De vattendrag där anspråk görs på att häva strandskyddet bedöms ha mindre betydelse för strandskyddets syfte. En inventering av naturvärdena i dessa vattendrag kommer att genomföras i samband med kommande detaljplanearbete. Alla vattendrag där höga naturvärden identifieras kommer att omfattas av strandskydd och planläggas som natur.

#### 5.4 Trafik, rörelse och parkering

Angöring till området planeras att ske via väg 1054, som har statligt väghallarskap, i läget där den befintliga skogsvägen in till området ansluter i dag. En ombyggnad av väg 1054 med tillhörande vägplan kan komma att behövas i anslutningspunkten, som också kan påverka angränsande fastigheter.

Angöringen till området behöver anpassas i dialog med Trafikverket, som är vägghållare, för att bli trafiksäker under högsäsong. Anpassningen skapar även förutsättningar för kollektivtrafik, räddningstjänst, transporter och avfallshantering att ta sig till och från området. Området tillgängliggörs via skidbussar.

##### 5.4.1 Entrén

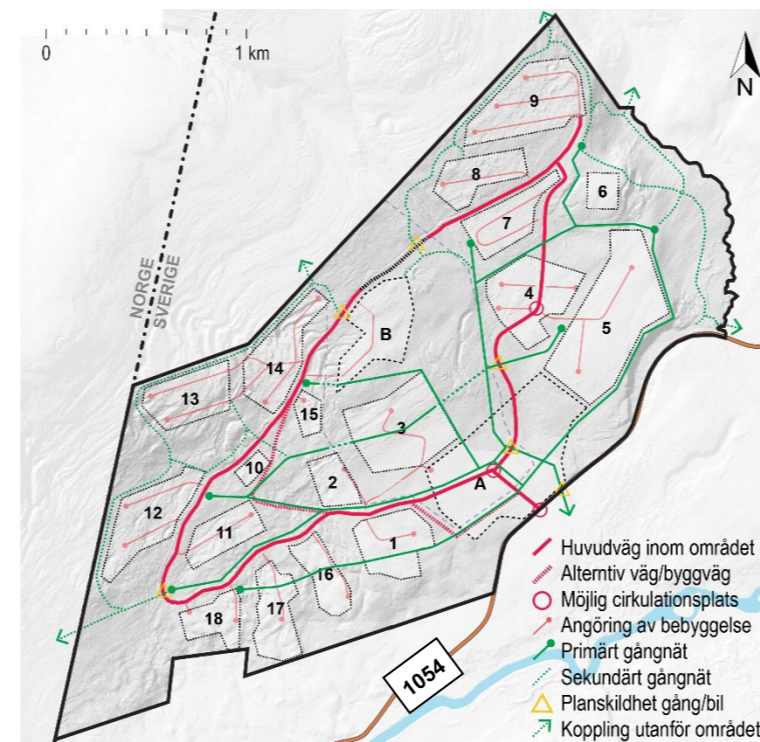
Huvudåtkomst planeras centralt i området vid föreslaget aktivitetscenter/torg. Bebyggelsen läggs på ett avstånd från

vägen för att tillåta anpassning av vägområdet och behålla en skogsridå.

##### 5.4.2 Vägstruktur inom området

Inne i området används den befintliga skogsvägen i så stor utsträckning som möjligt för att minimera intrånget i naturen. Vägen rustas upp till en högre standard för att öka trafiksäkerhet och framkomlighet för utryckningsfordon. All bebyggelse kommer göras tillgänglig för bil. Se Figur 20 för en illustration av den övergripande trafikstrukturen.

Ett nytt vägområde föreslås för att tillgängliggöra det östra sidan av anläggning, förbättra trafiksituationen i området och undvika att trafik behöver korsa nedfarter mer än nödvändigt. Vid detaljplanläggning kommer föreslagna vägområden studeras i detalj för att säkerställa en vägdragnings som klarar tekniska krav på lutning, svängradier och siktlinjer.



Figur 20. Möjlig/tänkt struktur för biltrafik och mjuktrafik inom området samt kopplingar till omgivningen.

##### 5.4.3 Mjuktrafikstråk

Inom planområdet anläggs ett nätverk av stråk som har flera olika användare med olika behov. Vintertid färdas folk till fots, med skidor, pulka, spark, och släde medan man sommartid färdas till fots eller med cykel. Vintertid är det viktigt att stråk både har en grusad del anpassad för gång och en snöbelagd del för vinteråkning.

Ett viktigt inslag är de sammanbindande upplysta promenadstråken som möjliggör att ta sig mellan delområden för gående, cyklist, och skidåkare, som minimerar behov att följa eller korsa områdets bilvägar. Stråken är tänkta att passera på lätta broar över alpinanläggningen. Stråket är tänkt att vara ett upplevelsestråk där de gröna och blå elementen vävs ihop med urbana element och utmanar gränsen mellan dem. Stråken genom naturen detaljstuderas i kommande planprocess för att värna lokala naturvärden och göra dem till en del av upplevelsen. Stigar och skidspår undviks i sårbara miljöer.

##### 5.4.4 Parkering

En gästparkering anläggs vid områdets entré och dimensioneras för omkring 500 p-platser. Parkeringsplatser kommer att anläggas i anslutning till boendena i området. Parkeringsnormen som följs är 1,3 platser per lägenhet. Ytor för markparkering reserveras i anslutning till de två planerade centrumområdena, där största delen lokaliseras i anslutning till områdets entré. För övriga områden kommer olika lösningar undersökas, däribland i souterräng där topografin tillåter detta.

##### 5.4.5 Ski in-ski out

Stråk särskilt anpassade för skidåkning är en central del av ski in-ski out. Principen bygger på att man enkelt kan ta sig på skidor från sitt boende till nedfarter och liftar. Liftarna tar en sedan till toppen varifrån det är enkelt att ta sig tillbaka till boendet. En fortsättning av skidanläggningen till Faxfjällets topp kan möjliggöra anslutning till flera utbyggnadsområden (se vidare i kapitel 6.5).



Önskvärd lutning kan skilja sig för skidåkare och gående. Skidstråken sammanfaller därför inte alltid med gångstråk.

Stråken ansluter till gästparkeringen. Besökare kan enkelt ta sig från parkeringen till centrumanläggningen, liftsystemet och vidare till aktiviteter inom området utan behov av bil.

### 5.5 Förbindelse till Stöten och omgivningen

Ett VA-stråk föreslås mot Stöten i söder för att koppla på befintligt reningsverk, se Figur 21. Stråket korsar väg 1054 och Görälven, och kan med fördel kombineras med en koppling för gång, cykel och skidåkare för att binda samman utbudet på norra och södra sidan dalgången.

Kartbilden till höger illustrerar också en planerad utveckling enligt FÖP för Stöten, samt inom fastigheten Sörsjön 8:15 strax öster om Stordalsbäcken. Mer detaljer om dessa planer och kopplingen till Faxfjället finns i bilaga A.

### 5.6 Aktivitets- och serviceutbud

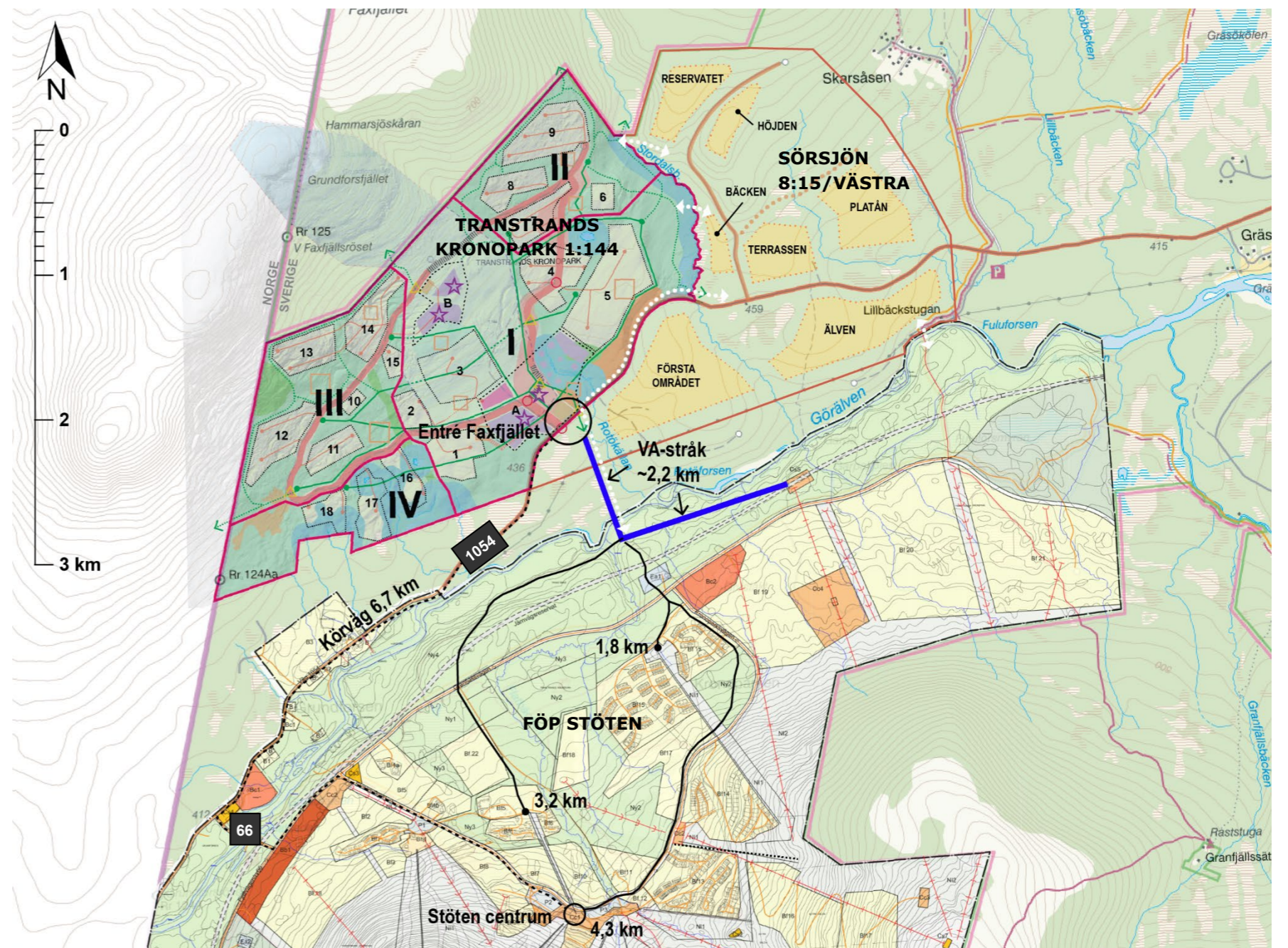
Faxfjället planeras som ett familjevänligt fritidsområde som är tillgängligt året runt med ett varierat utbud av både aktiviteter och service. Det mesta finns koncentrerat i områdets centrala del där både centrumområden och nedfarter lokaliseras. Här sammankopplas leder, stråk och liftar i ett torg.

#### 5.6.1 Nedfarter

Nedfarter planeras i de centrala delarna av området och sträcker sig från den norra plangränsen hela vägen ned till centrumområdet. De har fallhöjd på upp till mellan 110 och 130 meter. Nedfarterna kan nyttjas både för skidor under snösäsongen och cykel under barmarkssäsongen.

Nedfarterna bedöms till mesta ha lutning motsvarande grön (nybörjare) och till viss del blå (lätt) svårighetsgrad. Korta sträckor kan ha något brantare lutning.

Plats ovanför backarna planläggs för att möjliggöra en framtida utbyggnad till Faxfjällets topp och anslutning till Norge. Faxfjällets topp har en höjd på 800 m.ö.h. vilket innebär möjlighet till brantare nedfarter.



Figur 21. Planprogramområdet i relation till fördjupning av översiktsplan för Stöten där avstånd och möjliga kopplingar illustreras. Strax öster om fastigheten Transtrands Kronopark 1:144 ligger del av Sörsjön 8:15 där det också finns utbyggnadsambitioner. Mer detaljer om dessa planer och kopplingen till Faxfjället finns i bilaga A.



### 5.6.2 Lifter

Faxfjället planeras med ett tiotal nedfarter och 4-6 liftar. I kommande detaljplaneskede kommer antal och kapacitet studeras mer ingående. Enklare dragliftar kan komma att anläggas i utkanten av nedfarterna där det är längre sträckor med flackare mark samt som del av förbindelse mot Stöten.

### 5.6.3 Längdskidåkning

Både större promenadstråk och mindre gångvägar inom området planeras göras till skidspår för längdåkning under vintersäsongen. Delar av dessa stråk kommer vara upplysta. Det tittas också på en sammankoppling med befintliga skidspår i Stöten via en bro över Görälven. Inom planområdet kommer möjligheten undersökas att anlägga en enkel publikanläggning där nedfarter och skidspår möts som kan nyttjas vid mindre evenemang.

### 5.6.4 Upplevelsestråk och leder

Genom området planeras ett centralt gångvägnät som avses utformas som ett upplevelsestråk för helårsanvändning. Utöver att utgöra en gen förbindelse mellan bostadsområden och målpunkter så läggs stor vikt vid utformningen. Här bryts och möts natur och kultur. Kreativ ljussättning, intressanta vyer och varierade materialval skapar en upplevelse och många unika platser.

Från upplevelsestråket grenar sig fler leder för promenader om sommaren och längdåkning om vintern. Landskapet, naturen och närliggande friluftsupplevelser tillgängliggörs. En av de större lederna sträcker sig längs transportlifterna ned i dalgången och möter Görälven. En bro anläggs över och ansluter mot Stöten (i förbindelse med stråket markerat som transportlift + VA-stråk i Figur 21. Planprogramområdet i relation till fördjupning av översiktsplan för Stöten där avstånd och möjliga kopplingar illustreras. på föregående sida).

### 5.6.5 Vildmark och friluftsupplevelser

Sälensfjällen erbjuder upplevelser i naturen året runt. Det inkluderar vildmarkssafari, isfiske, fiske, jakt, långfärdsåkning, vandring och grillning ute i naturen. Görälven erbjuder möjlighet till både fiske och kanotfärd.

Guidade turer erbjuds upp i fjällen och naturreservatet. Besökare erbjuds information om reservatbestämmelserna och hänvisas till leder för att minska påverkan. Modern teknologi används för att strömma video över olika platser i naturen där djur rör sig och låter på så vis människor komma närmre djuren utan att störa dem.

Omkring Faxfjället finns goda möjligheter till orientering. I östra delen av område 5 planeras en klätterpark.

### 5.6.6 Lekplatser

I markanvändningskartan redovisas tänkbara lägen för etablering av lekplatser. Dessa ligger ibland inom bebyggelseområdet, men ofta i anslutning till naturområden mellan och utanför bebyggelseområden. Bostadsnära lektytor bör planeras för att fungera både sommar- och vintertid.

För barn utgör landskapet en naturlig lekplats. För att undvika stor påverkan på naturmiljön så ordnas platser för att bjuda in för lek med de naturliga elementen.

### 5.6.7 Service & butiker

Ett stort utbud av service planeras, inklusive skiduthyrning, skidskola för vuxna och barn och snowbike-uthyrning. Utanför vintersäsongen kan uthyrning av exempelvis cyklar eller fiskeutrustning bli aktuellt. Utöver detta planeras även för restauranger och annan servering samt småskalig handel i båda centrumområdena.

### 5.6.8 Ljus

Ljussättningen är ett särskilt viktigt element under vintersäsongen. Kreativt användande av ljus i olika färgsättningar kan förstärka och skapa upplevelser i nedfarter och stråk i området. Det bidrar även till att skapa trygghet och orienterbarhet. Betoning läggs på samspelet mellan ljus och formgivning.

Inspiration hämtas från SkiStar Åres "Jättarnas Spår" där ljussättning kombineras med spännande historier för att skapa ett upplevelsebaserat stråk för barnfamiljer.

Ljussättning av destinationen ska göras med ljusföreningar och bländning i åtanke, för undvika att ljuskällor kan uppfattas som störande element av både människor och djur.

## 5.7 Teknisk försörjning

### 5.7.1 Vatten och avlopp

Hela den planerade utbyggnaden vid Faxfjället är tänkt kunna anslutas till kommunalt verksamhetsområde för vatten och avlopp. Det innebär att kommunen kommer bära huvudansvar för försörjning av dricksvatten och rening av spillvatten.

I dagsläget saknas en lösning för dricksvattenförsörjning för Faxfjället. Befintlig kapacitet i Stöten är nyttjad och kan inte försörja ens en första etapp av utbyggnaden i Faxfjället. På sikt kommer kapacitet behöva byggas ut för att trygga i försörjning i Faxfjället och Stöten. Det kan antingen ske via ny vattentäkt i Stötenområdet eller genom att en ny överföringsledning anläggs för att nyttja vattentäkt på annat håll. Processen med en ny vattendom för dricksvattentag i Tandådalen pågår och bedöms kunna inrymma destinationens behov. Utöver domen behöver ett vattenverk och överföringsledningar projekteras och anläggas. Vattenleverans till Faxfjället bedöms kunna ske ungefär tre år efter att den nya vattendomen erhållits.

En lösning för dricksvatten är en förutsättning för antagande av kommande detaljplaner och utbyggnad av området. Arbetet pågår att med att se över möjligheten för tillfälliga lösningar i väntan på att det kommunala nätet byggs ut. Förutsättningarna i Faxfjället att borra enskilda brunnar bedöms vara goda. Det kan även finnas en möjlighet att rena vatten från Görälven.

En långsiktig lösning för avlopp saknas i dagsläget. Stötens reningsverk saknar kapacitet för hela utbyggnaden av Faxfjället. Viss kapacitet finns och har av kommunens VA-bolag (VAMAS) bedömts tillräcklig för en första etapputbyggnad av Faxfjället. På sikt kommer reningskapaciteten behöva byggas ut. Anläggande av överföringsledning är även en möjlighet som diskuteras.



Exploatören ser över möjligheten att anlägga ett lokalt slutet system för hantering av avlopp i syfte att bidra med en mer hållbar lösning för Faxfjället. Kommunen och VAMAS förordar dock en konventionell lösning. Se mer under kap 5.6.8.

### 5.7.2 Dagvatten

Exploatering av naturmark medför att permeabla ytor hårdgörs. Det innebär att dagvatten som annars skulle infiltrera i marken leds längs hårda ytor som tak och vägar. Flöden ökar och vattnet drar med sig föroreningar. Inom planområdet bedöms det finns goda förutsättningar för lokalt omhändertagande av dagvatten. Bebyggelse kommer i regel omges av naturmark och mycket natur kommer att sparas. Det finns även utrymme för olika typer av dagvattenanläggningar som till exempel dammar och diken.

Förändrade flöden och minskad infiltration förändrar förutsättningarna för översvämning vid skyfall. Vid skyfall och extremväder är det viktigt att kunna fördröja och leda bort stora vattenmängder så att det inte orsakar skador. Då området sluttar ned mot Görälven bedöms risken för att stora vattenansamlingar bildas vara begränsad.

Recipienten Görälven ligger över en halv kilometer från planerad bebyggelse. Marken mellan bebyggelsen och området är i dagsläget naturmark med bedömd god genomsläpplighet. De naturliga förutsättningarna för att regnvatten infiltreras och renas innan det når recipienten bedöms vara goda.

Dagvatten ska planeras efter principen att hantering sker inom planprogramområdet, utan att vara beroende av rening och fördröjning utanför den egna fastigheten. En dagvattenutredning kommer tas fram i samband med kommande detaljplaneläggning.

### 5.7.3 Värme

Uppvärmning av bebyggelse inom planområdet bör ske med vattenburet system. Flexibelt uppvärmningssystem anpassat till förnybar energi bör användas i så stor utsträckning som möjligt. Diskussioner förs om att på sikt anlägga ett

fjärrvärmeverk i Stöten. Planprogramområdet kommer i så fall anslutas till det.

### 5.7.4 EI

Området ska kopplas på Malungs Elnät ABs nät som har god kapacitet att klara tänkt exploatering. Det kombineras med ett modernt energikoncept som bygger på energi från solceller och värmväxling luft/vatten.

### 5.7.5 Risk och säkerhet

Stora delar av planområdet ligger utanför 30 min köravstånd för räddningstjänstens station i Lindvallen. Den första etappen omfattar till stor del områden som har under eller omkring 30 min köravstånd i dagsläget. För att öka tillgängligheten för räddningstjänst kommer vägstandarden ökas och angöringen till området förbättras för god framkomlighet med utryckningsfordon.

En ny station planeras i kommunens västra delar för att höja beredskapen och korta ner responstiderna. Exakt läge är under utredning. Med stor sannolikhet kommer räddningstjänstens nya station vara i bruk innan Faxfjällets första etapp byggts ut.

Destination Faxfjället har åtkomst från länsväg via Grundforsen ca. 5 km från Fjällvägen (RV.66)/Stöten Camping. Planområdet är inte påverkat av störning från vägtrafik på Fjällvägen. Planområdet bedöms inte bli påverkat av störning vid in- och utflygning från den nya flygplatsen, Scandinavian Mountains Airport.

Den planerade klättrväggen ligger inom ett kort avstånd från väg 1054. I kommande planering kommer risk- och säkerhetsaspekter för denna aktivitet att utredas vidare.

Marken omkring angöringen till området är klassad som erosionsbenägen. I kommande detaljplaneskede behöver förutsättningar för erosion beskrivas närmare och erosionens omfattning och påverkan över tid klarläggas.

Byggnader som planeras nära nedfarter kommer utformas med hög bullerstandard för att minska störning från pistmaskiner.

Vegetation kommer sparas som buffert mellan bebyggelse och aktivitetsområden, samt mellan vägar och bebyggelse.

### 5.7.6 Avfall

Fastighetsnära avfallshantering är särskilt utmanande under de speciella förutsättningar som råder under högsäsong för skidturismen. Besökare kan dessutom vara mindre benägna att röja snö och köra ut kärl på sin semester.

Åtkomst och vändmöjlighet med sopbil i bostadsområdena är ytkrävande och svårt att göra med den anpassning till landskapet som förslaget eftersträvar. Utvecklingen i fjällvärlden har varit att avfall samlas vid små insamlingsställen nära boenden. Kärlen grävs ned i marken och platsen anordnas för att passa in i omgivningen. Grundprincipen vid detaljplanering av områden är att det ska skapas planmässiga förutsättningar att bygga för att klara sophantering enligt kommande lagkrav med konventionell sopbil.

Exploatören kommer att utreda om det går att anlägga ett internt system för bostadsnära insamling av avfall som tillåter att avfall transporteras till en central punkt för hantering med t.ex. ett mindre eldrivet fordon. Målet är att minska behovet av tunga transportfordon i fjällen och därmed minska både utsläpp och intrång i natur till följd av infrastruktur.

I kommande planeringsprocess kommer avfallshanteringen för området att utredas vidare för att klara kommande lagstiftning som innebär fastighetsnära insamling av avfall.

### 5.7.7 Underhåll av nedfarter och liftar

Nedfarter och liftsystem kommer kräva underhåll som innefattar olika maskiner. Dessa behöver både förvaras i närheten av nedfarterna och kunna ta sig till nedfarterna utan att orsaka skada på vägar och stråk. Initialt avses anläggandet av ett tekniskt "driftsområde" vid backens fot. I kommande detaljplaneskede kommer lokalisering av maskinhall/garage för maskiner att utredas vidare och läget kan komma att ändras. Maskinstråket ska planeras för att minimera skador på vägar. Planeringen ska även eftersträva att minska störning för boenden och i anslutning till centrumområdet.

### 5.7.8 Snölagring och snöproduktion

Destination Faxfjället planeras ha en skidanläggning som bygger på ett ski in-ski out-koncept vilket förutsätter god tillgång till snö under skidsäsongen. Tillgången på naturlig snö bedöms otillräcklig för att kunna pista nedfarter under hela skidsäsongen. Detta gäller i synnerhet under början och slutet av säsongen, men kan även under vissa år utgöra ett problem i mitten av säsongen.

Destination Faxfjället behöver troligtvis producera konstsnö för att säkerställa goda nedfarter under skidsäsong. Det är avgörande för besökare som avser att åka skidor att det finns en garanterad tillgång på snö. Snö som tillverkas har ett mindre luftinnehåll än natursnö vilket gör den tåligare för slitage som uppstår i skidbackar. Produktion av konstsnö förutsätter tillgång på vatten. Grundvatten är i regel för varmt att användas direkt för snöproduktion och behöver kylas. Det finns även möjlighet att anlägga dammar som vatten kan tas ifrån. Dammar kan även användas för dagvattenhantering och av räddningstjänsterna.

Nyproduktion av konstsnö med hjälp av snökanon ställer krav på att det är minusgrader ute. Temperaturen kan göra stor skillnad vid snöproduktion. Att med snökanon tillverka snö vid -2°C kan exempelvis vara dubbelt så kostsamt som att göra det vid -4°C.

För att minska klimatavtrycket och reducera behovet av snöproduktion kommer möjligheten undersökas att uppföra en snödeponi och lagra konstsnö över säsonger. Snö kan till exempel lagras på hög och täckas med duk eller sågspån. För att minska snöförlusten vill man även minska snöhögens yta vilket innebär en brant och hög snöhög. Det får inte finnas några vattendrag i närheten av snöhögen. I kommande skeden kommer lösningen för detta att utredas och ytor avsättas för denna hantering.

Möjligheten att anlägga året-runt system för vintersport med en mindre nerfart i polymer kompositssystem kommer att utredas. Ett stärkt utbud utanför den ordinarie skidsäsongen

kan eventuellt minska behovet av att producera snö i säsongens början genom att attraktiva alternativ erbjuds.

Kopplingen till Stöten över Görälven bedöms ha ett tillräckligt gott snötäckte för att man ska kunna färdas med skidor. Av miljöskäl vill man undvika att använda sig av konstsnö för det stråket. De år där den tidiga säsongen innebär ett bristfälligt snötäckte kan alternativa lösningar erbjudas som till exempel shuttlebuss.

### 5.8 Hållbarhetskoncept för vatten, avlopp och avfall

Projekt Faxfjället eftersträvar att etableras som en hållbar destination baserat på cirkulärekonomisk teknik och modeller. Utvecklarna av Destinasjon Faxfjellet har under flera års tid arbetat med att ta fram ett hållbarhetskoncept för stadsbyggnad och byggprojekt inom besöksnäringen. Flera projekt i Norge håller på att implementera och utvärdera konceptet. Hållbarhetskonceptet innebär bland annat lokal omhändertagande av vatten och avlopp kombinerat med lokal energiproduktion. Möjligheten att nyttja konceptet eller delar av konceptet kommer utredast vidare i kommande skeden, bland annat måste de rättsliga förutsättningarna klargöras.

Hållbarhetskonceptet kan ge besparingar genom lägre kostnader för infrastruktur och omstrukturering av avlopp och avfallsavgifter. Tekniken möjliggör ett tillägg i cirkulation/återbruk av renat tvättvatten samt levererar värme, CO2 och biokol/gödsel till lokal matproduktion i växthus. Den kan generera en extra inkomst i form av producerad energi och biokol. Vid implementering av denna teknik i projektet vill exploatören använda energieffektiva lösningar för allmänna upphållsytor och växthus som del av åtkomsttorget. Vidare kan överskottsvärme nyttjas till attraktioner inom området som till exempel utomhusbad och glasdomeer för övernattnin under "öppen himmel".

Hållbarhetsaspekterna kommer också att beaktas under byggskedet, för att minimera negativ påverkan på omgivningen. Det innebär bland annat att lokal hantering av spillvatten från byggarbetsplatsen kommer undersökas.

Tekniken för hållbarhetslösningarna är utvecklat av B16 Urban Energy i samarbete med norska Scandi Energy AS och har blivit tilldelad EUs «seal of excellence». Teknikerna kan nyttjas separat eller i kombination beroende på aktuellt behov.

Tekniken som används för spillvattenhantering är utvecklat av britska Power & Water Ltd. och används i flera städer i både Storbritannien och Norge. Spillvatten renas så det uppfyller det kravs som ställs i EU utan användning av kemikalier. Med modul-tillägg rensas spillvatten tillbaks till dricksvattenkvalitet.

Tekniken som används för omvandlingen från avfall till energi har redan levererats i flera städer i Turkiet och kommer till Norge i september 2021. Teknologin kan hantera de flesta typer av avfall (papper, matavfall, plast) med en utsläpssfri termokemisk process som kallas gasifiering. Glas, metall och liknande återvinningsprodukter hanteras via kommunala system i enlighet med gällande lagkrav.

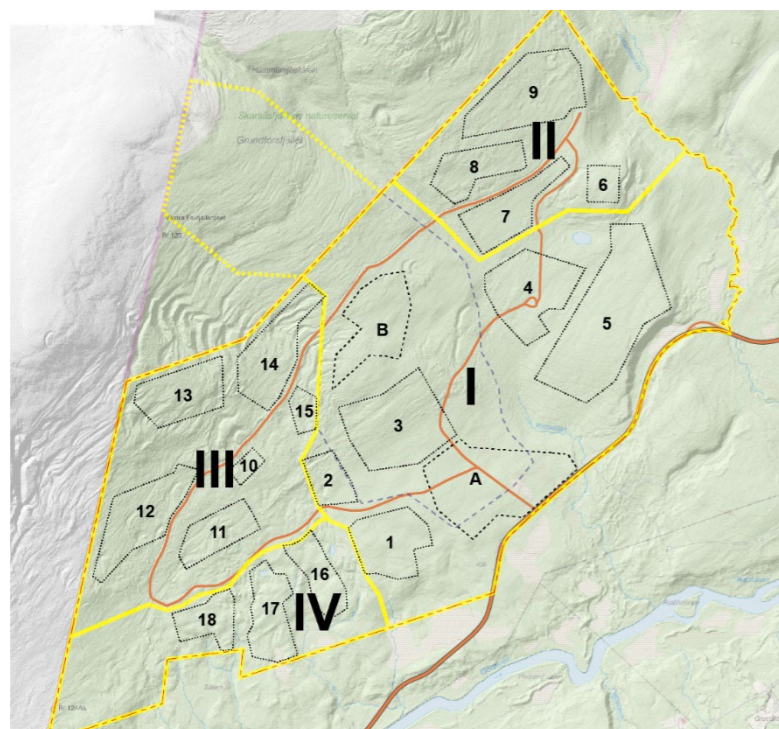
Syftet är att skapa en lösning för hantering av avfall och spillvatten i Destination Faxfjället som är miljömässigt och ekonomiskt mer hållbar än den konventionella. Utvecklarna av Destination Faxfjället vill i samband med planläggningen av Delområde I utreda förutsättningarna för att nyttja hållbarhetskonceptet. Denna utredningsprocess kan delfinansieras med statliga medel i Sverige eller genom EU-program. Destination Faxfjället vill i samband med uppstart av den första detaljplanen etablera en samarbetsplattform för hållbarhetslösningar i Stöten. Samarbetet tänks involvera kommunen, VAMAS och privata aktörer i Stöten och ta ett samlat grepp om hållbarhetsfrågor i området med avstamp i hållbarhetskonceptet.

Destination Faxfjället är ett stort utbyggnadsprojekt som genomförs etappvis. Tilltänkt hållbarhetskoncept kan utöka kapacitet för hantering av spillvatten och avfall i takt med utbyggnaden/utbyggnaden av området. Det är också möjligt att nyttja hållbarhetskonceptet i andra utvecklingsområden i dalen, till exempel för att använda trä/bioenergi för att öka tillgången på ren energi för uppvärmning av vatten och byggnader.



## 6. DELOMRÅDEN & ETAPPUTBYGGNAD

Området föreslås indelas i fyra mindre delområden för etappvis utbyggnad. I kartan under visas den föreslagna geografiska indelningen. Centrumområden och skidanläggningen bör ingå i en första utbyggnadsetappen. Utöver detta kan det vara lämpligt att bygga inifrån med område II och därefter område III. Fortsatt planering i område IV föreslås ske efter övrig detaljplanering. Sist i kapitlet beskrivs visionen om en skidanläggning över riksgränsen till toppen av Faxfjället.



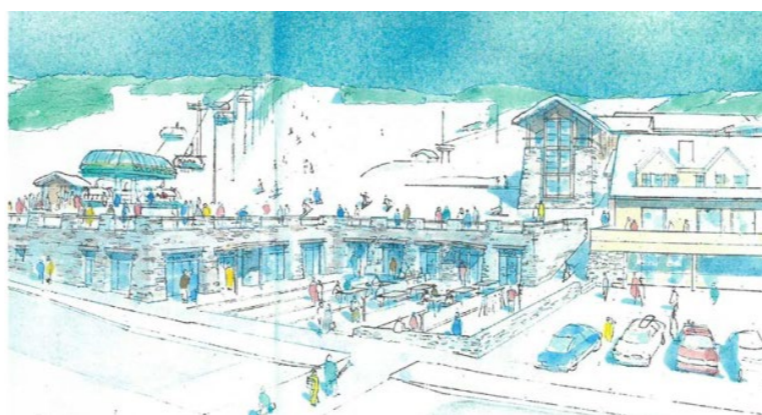
| Beteckning    | Beskrivning                            | BRA (m <sup>2</sup> ) |
|---------------|--|-----------------------|
| Delområde I   | Centrum och östra delar av planområdet | 260 000               |
| Delområde II  | Norra delen av planområdet             | 120 000               |
| Delområde III | Västra delen av planområdet            | 120 000               |
| Delområde IV  | Södra delen av planområdet             | 70 000                |

### 6.1 Delområde I

Första etappen av utbyggnaden kommer att innefatta det ena centrumområdet, nedfarterna samt 2285 lägenheter vilket motsvarar drygt 40% av boendeenheter.

I direkt anslutning till centrumområdet (A) samlas skidanläggningens nedfarter och det primära liftsystemet börjar. Förutom lift och faciliteter kopplade till skidanläggningen (såsom liftkortsförsäljning och skiduthyrning) planeras det nedre centrumområdet innehålla hotell, serveringsställen, handel, service, teknisk försörjning, och ett möjligt klättercentrum eller annat aktivitetsutbud i östra delen.

Centrumområdet angörs direkt från nedfarterna. Från centrumområdet tar man sig enkelt vidare till parkering, kollektivtrafikangöring och till stråket som leder till Stöten.



Figur 22. Centrumområde A. Skiss från Masterplan (2020).

Vid liftsystemets topp finns ytterligare ett centrumområde (B). Detta område är nära integrerat i skidanläggningen och bör därför ingå i den första detaljplaneetappen. Utbyggnad kan dock behöva vänta till utveckling av senare delområde med tanke på etableringen av angoringsvägar.

Skogsvägen på västra sidan förväntas kunna nyttjas för bygg- och masstransporter till högre liggande delar av fastigheten. Efter utbyggnad av delområde II möjliggörs också en angöring från östra sidan.

Där huvudvägen passerar tänkta nedfarter i skidanläggningen föreslås en tunnel, alternativt ett tråg som senare kan överdäckas. Detta möjliggör en eventuell framtida fortsättning högre upp på Faxfjället, men ger också största möjliga fallhöjd inom fastigheten och delområde I.

En lift och nedfarter som sträcker sig över vägen norr om centrumområde B innebär också bättre förutsättningar för ski in-ski out till bebyggelse inom delområde II och III. Delområde I bedöms ha goda förutsättningar för ski in-ski out för samtliga boenden.

I flackare partier inom delområdet föreslås utbyggnad i form av *Stortun*. Inom delområde I gäller detta bebyggelseområde 1 och 5. Typologin består av större fastigheter med klungor av bebyggelse kring en gemensam inre gård.



Figur 23. Idéskiss från Masterplan (2020) som illustrerar ett *Stortun*.

Det kan vara en fördel att första utbyggnadsetappen erbjuder ett varierat utbud av olika typologier och boendeformer. Detta kan göra området attraktivt för flera olika grupper av besökare, och bidra till att område nyttjas året om. Det erbjuder också en möjlighet att testa och utveckla flera tekniska och utformningsmässiga lösningar som kan komma till nytta senare i projektet. Det kan också ge inspel till kommande planeringsetapper, där innehåll och typologier kan vara aktuellt att justera baserat på vad som fungerade och vad som mötte störst efterfrågan i första utbyggnadsetappen.



Mellan nedfarter och skogspartier finns boenden i sluttningen. Detta gäller utbyggnadsområdena 2 och 3 i kartan, men kan behöva justeras i förbindelse med mer detaljerade utredningar av skidanläggningens utformning och intressanta nedfarter. Gemensamt för dessa områden är att de föreslås etableras i sluttande terräng, med en bebyggelsetypologi som är anpassad efter områdets topografi. Även här föreslås grupper av byggnader kring vissa gemensamma ytor och funktioner, men med en mer utdragen form som följer höjdlinjerna i landskapet. Typologin kallas *Rekketun*.



Figur 24. Idéskiss, Rekketun från Masterplan (2020).

Ett mindre område med typologi "Enkelttomter" föreslås också inom delområde I. Detta avser mindre fastighetsbildningar för individuella fritidshus. Föreslagen fastighetsstorlek är cirka 1000 kvadratmeter. Utformning varierar baserat på utbyggares preferenser och ambitioner, men vissa aspekter (såsom byggnadshöjd eller byggnadsarea i procent av tomtarea) kan vara aktuellt att reglera i planbestämmelserna.

## 6.2 Delområde II

Den andra etappen omfattar planområdets norra del. *Enkelttomter* är belägna i de högsta delarna med inslag av *Tuntomter* som skapar variation i området. I östra delen av delområde II finns en platå med enastående utsikt. Här planeras ett område med *Stortuns*bebyggelse.

Området angörs via delområde I med en ny vägdragning, men är också tillgängligt via den befintliga skogsvägen som sträcker sig runt planområdets västra del. För att minimera påverkan på etablerad bebyggelse i delområde I förväntas skogsvägen genom fastighetens västra delar nyttjas under byggtiden.

Efter utbyggnad sker angöring till fastigheter inom delområde II primärt via ny huvudväg genom fastighetens östra delar. Höjdskillnader mellan delområde I och II där den nya vägförbindelsen föreslås innebär utmaningar när det gäller att uppnå acceptabla lutningar. I förbindelse med detaljplanering behöver vägutformning utredas i detalj och eventuell justering av gränser för bebyggelseområden göras.

Ett större inslag av individuella fastigheter och flera byggherrar kan innebära en längre utbyggnadstid per kvadratmeter BRA jämfört med *Stortun* eller *Rekketun*.

När utbyggnad inom delområde II är färdig öppnas också möjligheten att utveckla det övre centrumområdet (B).

## 6.3 Delområde III

Det tredje delområdet ligger i planområdets västra del. I norra delen av delområdet är terrängen kraftigt kuperad och bebyggelsen utgörs till större del av *Enkelttomter*. I de mer låglänta områdena utgör *Tuntomter* ett mer dominerande inslag i bebyggelsen.

Den befintliga skogsvägen rustas upp och sammanbinder centrumområdet med de västra delarna upp till nedfarterna och delområde II. Utbyggnad innebär att en sammanhängande väg runt hela destinationen bildas.

Även om huvudvägen följer befintlig skogsväg kan breddning och förstärkningsåtgärder bli aktuella. Det behövs också ett nytt slitlager som lämpligen etableras efter utbyggnad av delområde III. I vissa fall kan också en rakare linjedragning bli aktuell. I markanvändningskartan redovisas vissa platser där vägbanan kan behöva justeras i sidled. En sådan plats är längst söderut i delområde III i ett område med sumpskogar och en nyckelbiotop i anslutning till befintlig väg.

## 6.4 Delområde IV

Delområde IV är beläget i planområdets södra del. Området har mer utmanande förutsättningar då det finns många vattendrag som gör att stora delar omfattas av strandskydd. Topografin är ojämn. Detaljplaneskedet kommer behöva utredningarna kring de lokala förutsättningarna för att bevara naturmiljön och strandskyddsområden och samtidigt anpassa bebyggelsen efter terrängen. Prövning av upphävande av strandskyddet kan bli aktuellt.



Figur 25. Idéskiss, tuntomt, från Masterplan (2020).

## 6.5 Faxfjällets topp – framtida utredning

Planprogramsförslaget innefattar inte en utbyggnad till toppen av Faxfjället och är inte beroende av en sådan utbyggnad. Men på grund av den viktiga strategiska betydelse en sådan utbyggnad skulle få för Stöten, Faxfjället och även den norska sidan av fjället, beskrivs förutsättningarna i detta planprogram översiktligt.

Toppen av Faxfjället är belägen på norska sidan av gränsen. En utbyggnad måste ske i samarbete med aktörer och myndigheter i Norge mot en gemensam vision om ett Scandinavian Mountain Resort. Fjället har mycket höga naturvärden som måste hanteras varsamt. Ianspråktagande av orörd fjällmiljö för nedfarter eller liftar behöver sättas i ett större sammanhang. Natura 2000-området kan inte ianspråkta utan att lämpliga områden skyddas som kompensation.



## 6.6 Förutsättningar för nedfarter

I nordvästlig riktning från den översta delen av programområdets föreslagna nedfarter går en ganska jämn sluttning hela vägen upp till Faxfjällets topp på norska sidan gränsen. De topografiska förutsättningarna är vid en översiktlig analys goda för att nedfarter ska kunna anläggas här. De skulle i så fall kunna ansluta till nedfarter och liftsystem som planeras inom planområdet och därmed utgöra en sammanhängande anläggning som sträcker sig över till norska sidan. Norrut finns en dalgång som omöjliggör nedfarter.

## 6.7 Markanspråk för nedfarter och liftar

I de fall nedfarter och liftar skulle anläggas längs den rygg som sträcker sig upp till toppen skulle en yta på omkring 30 hektar behöva ianspråk tas inom naturreservatet, se Figur 26. Det skulle motsvara 1,3 % av reservatets totala yta, men också medföra en fragmentering av marken. Av denna anledning skulle ett ianspråktagande av ett något större markområde, som även inkluderar kilen som skapas söder om nedfartsområdet, kunna vara befogat. I detta fall skulle 80 hektar ianspråk tas, vilket utgör omkring 3,5 % av reservatet.



Figur 26. Utdrag ur materialet "Stöten - Destination Faxfjället" som utgjorde underlag för översiktplanen.

## 7. KONSEKVENSER

### 7.1 Miljöpåverkan

En undersökning av betydande miljöpåverkan har genomförts i förbindelse med planprogrammet. Då planförslaget omfattar en ny skidbacke och gränser till ett Natura 2000-område är kommunens bedömning att ett genomförande av planen kan antas medföra en betydande miljöpåverkan, och att en strategisk miljöbedömning bör tas fram i förbindelse med kommande detaljplanering.

#### 7.1.1 Miljökvalitetsnormer

Planförslaget antas kunna medföra negativa effekter på miljökvalitetsnormer för vatten i recipienten Görälven. Utan fördröjning och rening av dagvatten inom planområdet finns en risk att planens genomförande kan innebära negativ miljöpåverkan på recipienten Görälven och försämrade möjligheter att uppnå miljökvalitetsnormer för ytvatten. Möjligheterna att förbättra den ekologiska och kemiska statusen i recipienten bör utredas i kommande planarbete.

#### 7.1.2 Nationella mål

Planförslaget riskerar att medföra negativ påverkan på de nationella miljömålen "Storslagen fjällmiljö", "Myllrande våtmarker", "Levande skogar" och "Levande sjöar och vattendrag", men möjlighet kan finnas att minimera denna påverkan genom utformningslösningar och andra åtgärder inom och utanför planområdet. Planförslaget kan bidra till det nationella miljömålet "God bebyggd miljö" genom en planutformning som ger förutsättningar för hållbar bebyggelse och allmänna ytor, och genom återvinningslösningar för byggprocess och framtida infrastruktur som bidrar till en cirkulär ekonomi.

Planförslaget antas motverka de nationella klimatmålen eftersom planförslaget medför en viss trafikökning till området till följd av ökade resor och transporter av byggmaterial och varor. Ökad trafik medför en ökning av utsläpp.

Förändrad markanvändning av befintliga skogsområden medför risk för negativ påverkan på miljömålet Hushållning av naturresurser eftersom möjligheten till fortsatt skogsbruk begränsas. Planförslaget kan komma att innebära att delar av befintlig skog planläggs som natur.

#### 7.1.3 Skarsåsfjällens naturreservat, Natura 2000 och riksintresse för naturvård

Planområdets direkta närhet till Skarsåsfjällens naturreservat, som även är Natura 2000-område och av riksintresse för naturvård, medför en risk för negativa konsekvenser på det skyddade områdets kärnvärden. Planprogrammets genomförande medför en mycket stor risk för att människor kommer att röra sig inom reservatet och orsaka slitage.

#### 7.1.4 Fjällnära skogsmiljöer

De fjällnära skogsmiljöerna ingår i västra Europas största sammanhängande skogsbälte. De är viktiga för den biologiska mångfalden för att de inte är fragmenterade i lika stor grad som skogsbestånd utanför fjällmiljöerna.

#### 7.1.5 Friluftslivet

Planförslaget skulle kunna medföra nya anläggningar eller vandringsstråk som kan ha positiva effekter för friluftslivet. Påverkan på befintlig grönstruktur kan leda till negativa effekter för värden kopplade till rekreation och friluftsliv. Ökade bullernivåer från fordonstrafik och alpin verksamhet kan påverka friluftsvärden negativt.

Planförslaget antas öka möjligheterna till rekreation och friluftsliv i och intill området som ingår i riksintresseområden för friluftsliv. Ökad trafik till följd av resor och transport av varor kommer bidra till att bullernivåerna ökar vilket kan påverka rekreations- och friluftsvärden negativt. Befintliga sommarleder, vinterleder, skoterleder och raststugor ligger utanför planområdet (vid Mellanfjället och Näsfjället).

#### 7.1.6 Risk och säkerhet

Lokal erosionsrisk och eventuella skyddsåtgärder bör utredas inom område med erosionsbenägen jordart. Risk för ras och skred bör även utredas i samband med planarbetet.



### 7.1.7 Landskapsbild

Planförslaget medför att landskapsbilden förändras med den föreslagna markanvändningen eftersom delar av skogsmiljöer med en enhetlig karaktär föreslås ersättas med bebyggelse och nedfarter. Den kuperade terrängen antas motverka större störningar på utblickar och vyer.

### 7.1.8 Föroreningar

Planförslaget antas medföra ökade föroreningar i luft men antas inte leda till luftföroreningar på grund av den glesa bebyggelsen. Föroreningar från trafiken antas kunna omhändertas genom planering för dagvattenrening och fördröjning av dagvatten. Inga förorenade områden har identifierats inom eller i anslutning till området.

### 7.1.9 Kulturvärden

Planförslaget bedöms inte medföra påverkan på kulturresevat, kulturlandskap, byggnadsminnen, kända fornlämningar eller övriga lämningar. Fornlämningar som inte är kända kan förekomma inom planområdet.

### 7.2 Sociala konsekvenser och barnperspektiv

Destination Faxfjället planeras som ett skid- och aktivitetsområde där ski in-ski out med koppling till boendena är en viktig princip. Området kommer att ges en familjeprofil för att attrahera barnfamiljer och därmed kommer många barn i varierande åldrar att vistas i området.

I samband med framtagandet av planprogrammet har även en översiktlig social konsekvensanalys med fokus på barnperspektiv tagits fram. Den sociala konsekvensanalysen är inriktad på social hållbarhet i förhållande till den profil och identitet som exploatören vill ge området. Barnperspektivet är en översiktlig analys av de miljöer som skapas där barn kommer att vistas och poängterar vad som är viktigt att tänka på i dessa sammanhang. Den översiktliga nivån beror av det tidiga skedet i planprocessen och analysen är därför fokuserad på att peka på viktiga hänsyn att ta i det fortsatta planeringsarbetet för exploateringen.

### 7.2.1 Boende och besökskategorier

De personer som kommer att vistas inom området har olika tidshorisonter på sin "vistelse" och kan därmed kategoriseras i olika grupper. Att vistelsetiden varierar kommer sannolikt innebära att de personer som vistas i området kan känna olika "tillhörighet och delaktighet". Därmed kan de också ha olika benägenhet att fullfölja det som förväntas av alla i avseende att ta ett miljöansvar. Detta ska ställas i relation till den hållbarhetsprofil som exploatören eftersträvar. Det blir en utmaning och medför behov av väl genomtänkta lösningar som gör det enkelt att "göra rätt" och att på individ-/familjenivå ta delansvar i hållbarhetsarbetet.

Det olika kategorierna har bedömts till följande grupper:

- Helårsboende som har sitt huvudsakliga boende inom eller i närheten av Faxfjället. Denna grupp bedöms framför allt omfatta verksamhetsutövare och helårsanställda med arbetsplats inom området.
- Säsongsarbete det vill säga personer som vistas i området under hela eller delar av säsonger.
- Hus- eller lägenhetsinnehavare som besöker området flera gånger per säsong.
- Korttidsbesökare som hyr ett boende under en kortare tid, till exempel en vecka eller långhelg.
- Dagsbesökare som besöker området över dagen men som inte övernattar (inom området).

Barn bedöms framför allt finnas inom de tre senare grupperna.

### 7.2.2 Hållbarhetsprofil och områdets identitet

Inom området finns idag ingen framträdande identitet i form av kulturhistoriskt tidsdjup som är möjlig att bygga vidare på. Området har nyttjats för skogsbruk och är beläget delvis inom och har koppling via system av skogsstigar och skoterleder till Skarsåsfjällens naturreservat. Faxfjället är ett skogs- och naturområde utan bebyggelse. Det innebär att det finns få personer som redan från det att destinationen börjar att utvecklas känner en tillhörighet till området.

Det goda förutsättningarna med närheten till naturreservatet och exploatörens ambition att ge området en tydlig natur- och

hållbarhetsprofil ger en god grund för att bygga upp en identitet och profil i området kopplat till naturupplevelser och såväl social som ekologisk hållbarhet.

Att området ges en familjeprofil ger möjlighet att ta "hjälp av" barnen att leva hållbart, till exempel att källsortera eller inte använda bil inom området. Idag introduceras barn i tidig ålder i både förskola och skola till att tänka och leva hållbart och i vad individen själv kan göra. Inom Destination Faxfjället skulle detta också kunna kopplas till naturpedagogik och exempelvis ett samarbete med skolor i kommunen. Vilket till exempel kan göras genom en digital plattform och kanske med webbkameror som gör det möjligt att följa naturens årstidsväxlingar och djurliv.

### 7.2.3 Kopplingar, stråk och mötesplatser

Området bör utformas med sammankopplande gena och tydliga stråk i ett vägnät för mjuka trafikanter, det vill säga personer som rör sig i området till fots, på skidor eller på annat sätt utan motorfordon. För att ytterligare motivera att röra sig utan bil kan bilvägar förläggas med längre avstånd än gångvägar och så att det blir både snabbare och enklare att låta bilen stå. En annan aspekt att beakta i detta sammanhang är att under vintertid lämna en yta ogrusad där mjuka trafikanter rör sig för bättre möjlighet att dra en pulka, åka spark eller skidor och på så sätt motivera att inte ta bilen inom området.

God tillgänglighet utan bil till och mellan områdets många och spridda målpunkter för boende, aktiviteter och service där det är enkelt, eller enklare, att förflytta sig utan bil skapar en god grund för hållbarhet.

Det kuperade området behöver ha en god orienterbarhet med bra siktförhållanden och hög läsbarhet, så att personer som vistas här har lätt att hitta. Parkeringar för dagsbesökare kan förläggas i områdets utkant för att begränsa biltrafiken inom området. Naturligtvis ska anpassningar göras för personer med funktionsvariationer så att god tillgänglighet i detta avseende uppnås.

Inom området bör det anordnas någon form av intern kommunikationsslinga, exempelvis i form av ett eldrivet tåg på



gummihjul med "hop on-hop off"-funktion. Tåget bör trafikera parkeringsplatser i områdets utkant, servicefunktioner och aktivitetsområden samt strategiska accesspunkter vid boendena inom Faxfjället. Området behöver kopplas på den skidbuss som trafikerar andra skidanläggningar i Sälenfjällen.

Mellan Faxfjället och Stöten på andra sidan dalgången planeras för en koppling i form av en bro över väg 1054 och Görälven. Vägen och älven kommer att utgöra en barriär mellan områdena. Det är positivt att en koppling möjliggörs så att det kan ske ett utbyte mellan områdena utan att behöva förflytta sig med bil eller skidbuss.

I samband med att vegetation bevaras i området, till exempel uppvuxna träd, bör hänsyn tas till orienterbarheten. Det är då också viktigt att tänka på skillnaderna mellan sommar- och vinterhalvår och att grönska under sommartid är mer skymmande. Detta omfattar även ett trygghetsperspektiv – att mjuka trafikanter ska ha överblick och att de ska vara synliga. Andra viktiga faktorer att beakta i utformningen av området är god belysning och tillräckligt utrymme för att under vintertid lägga upp snö, så att skymmande vallar och snöhögar kan undvikas. Detta är särskilt viktigt ur ett barnperspektiv.

För att ytterligare förtydliga orienterbarheten kan någon form av kodning av delområdena göras. Det kan till exempel vara genom färgteman och/eller symboler. Det gör det också möjligt för barn att lättare orientera sig och främjar barnens rörlighet på egen hand. Information, skyltning, vägvisning med mera bör därför också vara anpassad för barn som rör sig på egen hand. Färgteman och symbolspråk skulle också kunna nyttjas i områdets hållbarhetsprofil för att på ett pedagogiskt sätt förstärka detta.

För den sociala hållbarheten är mötesplatser inom området viktiga. Det vill säga platser där människor kan mötas och är synliga för varandra. Mötesplatserna kan utformas med flera funktioner till exempel lekytor och pulkabacke, grillplatser, aktiviteter av olika slag, service, hållplatser för den interna kommunikationsslingan med mera.

#### **7.2.4 Hälsa och säkerhet**

En del av aktiviteterna inom Faxfjället planeras att förläggas intill väg 1054 vilket innebär att det kommer att utsättas för buller från vägtrafik. Väg 1054 trafikeras även av tung trafik och det är därför viktigt att bullerspridning studeras i förhållande till där människor kommer att uppehålla sig. Barn är mer känsliga för buller än vuxna. Även luftkvalitet i vägens närhet och i förhållande till aktiviteter bör studeras.

Bullersituationen i relation till vägtrafik inom området kommer sannolikt att vara tillfredställande. Att området planeras med boende i direkt närhet till skidbackarna innebär att det kommer att köras pistmaskiner nära boenden och där människor uppehåller sig. Det i sin tur innebär en risk för bullerspridning i förhållande till boenden och aktiviteter. Det innebär även en säkerhetsrisk vilken behöver hanteras.

Trafiksäkerhetsmässigt är det viktigt att korsningspunkter där mjuka trafikanter, exempelvis skidåkare, och fordonstrafiken korsar varandras stråk utformas trafiksäkert och så långt som möjligt planskilt. Ski in - ski out gör att många kommer att röra sig i området på skidor och kan dyka upp på oväntade plaster intill bilvägar.

Som nämnts under avsnitt 6.2.3 är även snöröjning och upplag för bortplogad snö en säkerhetsrisk. Snöhögar kan till exempel vara lockande för barn att leka vid och placeringen av dessa ytor i förhållande till var barn uppehåller sig är därför viktigt att beakta i planeringen av området.

Destination Faxfjället ligger med mycket god tillgänglighet till Skarsås fjällens naturreservat som erbjuder längdskidåkning, flera vandringsleder samt skoterleder. Exploatören har förhoppningar om att kunna locka "nya" besökare som saknar erfarenhet av friluftsliv i fjällmiljö. För att fånga upp detta, värna om de utpekade värdena i naturreservatet och för att ytterligare profilera och förstärka hållbarhetskonceptet skulle detta kunna kombineras med att framhålla vikten av fjällsäkerhet. Det skulle kunna göras genom att erbjuda utbildning för besökarna, till exempel genom fjällguider, utmärkta leder med mera.

#### **7.2.5 Sysselsättning och samhällsfunktioner**

Att utveckla Destination Faxfjället medför en rad positiva sociala konsekvenser. Vid exploatering av området skapas det arbetstillfällen både under byggskedet och för att driva anläggningen. Inom området kommer servicefunktioner och aktivitetsanläggningarna att behöva bemannas. Att området planeras för helårsaktiviteter innebär också att det kommer finnas möjlighet till helårsanställningar.

Att bygga ut området som innebär att många personer kommer att uppehålla sig här. Tillsammans med Stöten på andra sidan dalgången innebär det ett tillskott i underlag för samhälleliga servicefunktioner, till exempel räddningstjänst och hantering av olika fraktioner inom avfallshantering och bostadsnära källsorterad insamling.

Utvecklingen av Faxfjället ger ett bidrag till att profilera Sälen-Malungs kommun inom turism i Sverige och Norden som helhet. Hållbarhetsprofilen och helårsutbudet inom Destination Faxfjället är också särskilt positivt och en möjlighet att nyttja inom kommunen för marknadsföring av "hållbar turism".

#### **7.2.6 Byggskede**

Destination Faxfjället planeras för etappvis utbyggnad. Det innebär att besökare kommer att vistas i området samtidigt som byggnation pågår och in- samt uttransporter av byggmaterial och massor sker. Det medför trafiksäkerhetsmässiga risker, vilka behöver beaktas.

Byggnationen bör därför så långt det är möjligt genomföras så att transporter kan ske utanför områden och aktiviteter där besökare och verksamma inom området vistas.

För området föreslås en utbyggnad av den västra delen i en första etapp och den östra delen i en senare etapp. En klar fördel är om det i den senare etappen kan anordnas en separat byggväg som eliminerar konfliktpunkter mellan besökare och arbetsfordon. En möjlighet kan också vara att anpassa intensiteten i byggverksamheter till perioder med lägre besöksfrekvens i området.