

# Byggnadsnämnden

## Nämndsplan 2012-2014

## Innehåll

---

<b>Inledning</b>	2
<b>Byggnadsnämnden</b>	2
<b>Organisation</b>	2
<b>Byggnadsnämndens ledamöter</b>	2
<b>Byggnadsnämndens ansvarsområden</b>	3
<b>Planeringsförutsättningar</b>	3
<b>Ekonomiska förutsättningar per verksamhetsområde</b>	4
<b>Visioner och verksamhetsmål</b>	4

Visioner och mål för Malung- Sälens kommun  
Byggnadsnämndens uppdrag och mål  
Budget 2012-2014

*Bygglöv*

*Planer*

*Adressättning*

Stategier

Prioriterade åtgärder

Tidsplan

Uppföljning

### **Bilagor:**

*1, Malung-Sälens kommuns Verksamhetsplan*

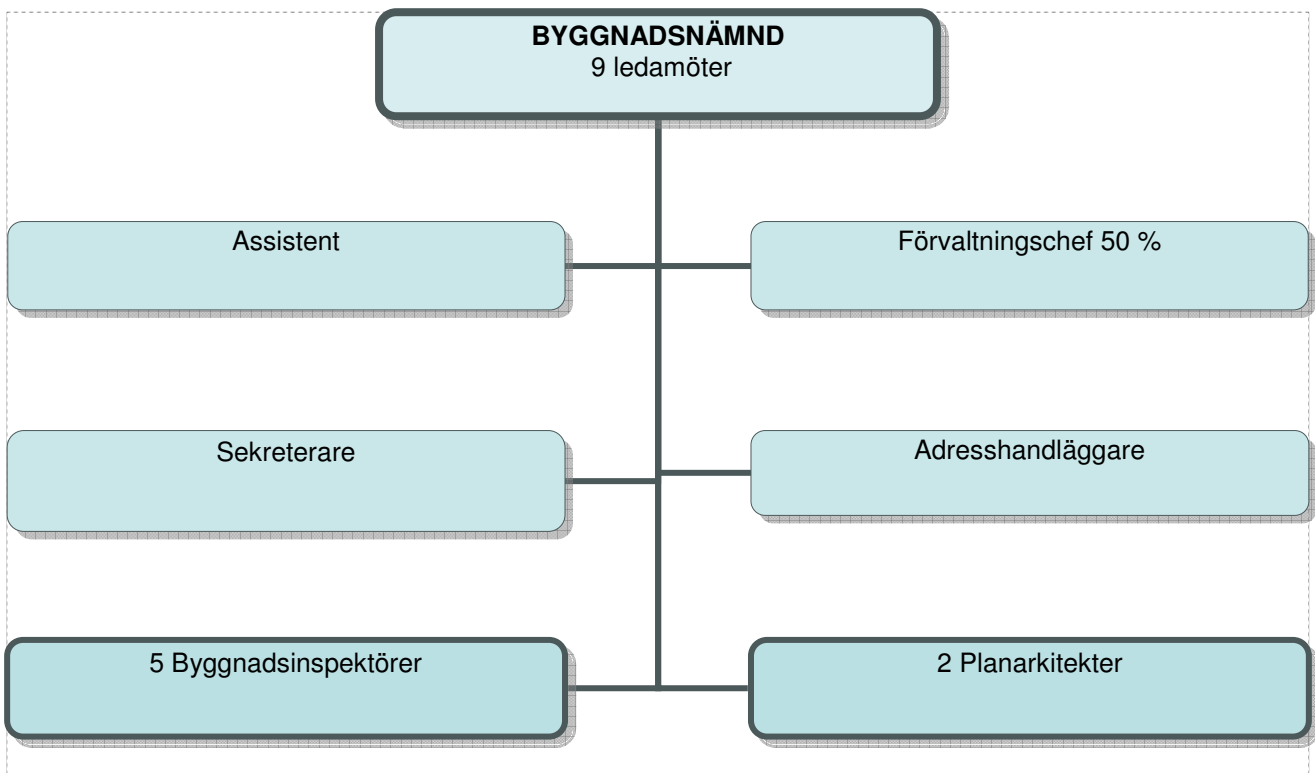
## Inledning

### Byggnadsnämnden

Byggnadsnämnden är en politisk facknämnd som ska verka för att en god byggnadskultur och en god stads- och landskapsmiljö upprättas. Nämnden ska även, utöver sin myndighetsutövning genom råd- och informationsverksamhet, verka för detta mål.

Byggnadsnämnden har ett lagreglerat ansvarsområde som regleras främst av Plan- och Bygglagen (PBL). Byggnadsnämnden består av nio ledamöter och ett arbetsutskott med tre ledamöter. Nämnden delegerar beslut i vissa ärenden av mindre principiell vikt till arbetsutskottet samt även till förvaltningens tjänstemän på Stadsbyggnadskontoret.

### Organisation



**Figur 2.**

Schematisk bild över del av Byggnadsnämndens organisation

### Byggnadsnämndens ledamöter

Ordförande Erik Andersson (c)	Ersättare:	Björn Lander (c)
Vice ordförande Christer Ahlén (m)		Anneli Tomt (m)
Ledamot Maritha Eriksson (v)		Ingemar Pettersson (s)
Ledamot Per Tros (s)		Maria Olsson (s)
Ledamot Anna-Lena Jespersen (s)		Håkan Oskarsson (s)
Ledamot Rolf Karlsson (s)		Jörgen Lind (m)
Ledamot Per Sivertsen (s)		Lars Henriksson (fp)
Ledamot Lars Gudmundsson (m)		Ronny Sandin (s)
Ledamot Henrik Johnsson (fp)		Jan- Anders Johansson (v)

## Byggnadsnämndens ansvarsområden

Byggnadsnämndens ansvarsområden finns beskrivet i nämndens reglemente, antagen av kommunfullmäktige 19981214 § 41A.

Byggnadsnämnden fullgör kommunens uppgifter inom plan- och byggnadsväsendet och har det närmaste inseendet över byggnadsverksamheten enligt plan- och bygglagen. Nämnden fullgör också de övriga uppgifter som enligt annan lag skall fullgöras av den kommunala nämnden inom plan- och byggnadsväsendet, liksom att vara kommunens naturvårdsorgan.

## Planeringsförutsättningar

---

### Behov av tjänster

Den nya plan- och bygglagen innebär att det krävs mer personal och då främst byggnadsinspektörer. Det beror bl.a. på att det har tillkommit nya arbetsuppgifter såsom samråd inför startbesked och slutbesked samt arbetsplatsbesök mm. För varje bygglov måste fler sakägare höras, rutinerna för kungörelser har ändrats samt krav på kortare handläggningstid.

Inför år 2012 anställdes en extra byggnadsinspektör som tyvärr fick avslutas i augusti. Behovet av ytterligare personal kvarstår dock.

Byggnadsnämnden upplever att rekrytering av personal med kompetens är en fortsatt utmaning. Då situationen är den samma i hela landet har mer eller mindre alla kommuner samma problem med rekrytering av kompetent personal. Högskolor och universitet har inte hängt med i förutsättningarna med att kunna erbjuda utbildningar och adekvat kompetens. Att locka till sig kompetent personal kommer därför att bli en utmaning för Stadsbyggnadskontoret i konkurrens med andra kommuner.

### Regelverk och eventuella förändringar i lagstiftning

Den nya plan- och bygglagen och plan- och byggförordningen som trädde i kraft den 2 maj 2011 medförde flera förändringar bl.a. infördes en tidsbegränsning i handläggning av bygglovsärenden på 10 veckor, i vissa ärenden ska bygglovshandläggningen och granskningen samordnas med berörda myndigheter som därefter resulterar i att beslut ges i ett sammanhang.

Införandet av den nya PBL medför att rutiner och processer behöver ses över i verksamheten och följas upp för att skapa ständiga förbättringar och effektiviseringar i verksamheten. Den nya PBL beslutades några veckor före den skulle träda i kraft varför tiden var begränsad att förbereda verksamheten på införandet. Den nya PBL kräver mer resurser i form av personal för att klara av den mer omfattande handläggningen och administrationen som lagstiftningen kräver.

### Bygglov

En ny taxa antogs under våren 2011 och effekten av den har visat sig under året. Trots färre bygglov kompenserar taxan så att intäkterna trots allt hamnar på acceptabel nivå.

### Planer

Byggnadsnämnden måste ta ett helhetsgrepp över planarbetet som bygger på ett långsiktigt hållbart samhälle. Byggnadsnämnden har kommit en bit på väg med att ta fram planeringsförutsättningar för Kläppen och Sälenområdet.

Det finns ett behov av förtätningar inom befintlig bebyggelse som samtidigt kan berika en varierad bebyggelsestruktur samt etablera nya bebyggelser i strandnära miljöer. Kommunen arbetar aktivt för att möjliggöra detta genom framtagande av LIS (Landsbygdsutveckling i strandnära lägen) som är ett tillägg till översiktsplanen, land. Vi behöver ta stor hänsyn till tillgänglighet och kvarboende vid nybyggnation.

## Adressättning

I dagsläget har byggnadsnämnden täckning för ca 80 % av adresshandläggarens tjänst. Med den bemanningen och budget kommer adressättningen att kunna slutföras under 2014.

## Strategier och prioriterade åtgärder

Service och information till kunder behöver förbättras och handläggningstider kortas ned för att myndigheten ska fungera bra ur ett nöjdkundperspektiv. Service och information anpassas så att den bidrar till att underlätta för näringslivsetablering och etablering av olika boendeformer. Servicegrad och information ska anpassas till en realistisk nivå.

Förutsättningar för en gemensam förvaltning "Miljö- och bygg" och nämnd klarläggs under mandatperioden

En stor del av stadsbyggnadskontorets personal har bytts ut och betydande utbildningsinsatser kommer att behöva göras för de nyanställda för att bygga upp kompetens i verksamheten.

## Ekonomiska planeringsförutsättningar

Nämndens prioriteringar som avser den tilldelade ram som finns i budgetplanen.

Ram för år 2013: 2715 tkr

## Visioner och verksamhetsmål

### Kommunens visioner och mål

Kommunens visioner och mål framgår av kommunens Verksamhetsplan 2012 – 2014, som fastställs i mars 2011. Verksamhetsplanen är det centrala styrdokumentet för den kommunala verksamheten.

Verksamhetsplanen med mål och förvaltningsdirektiv, se bilaga 1.

### Byggnadsnämndens mål och uppdrag

#### UPPDRAG

Byggnadsnämnden ansvarar för ärenden om bygglov och bygganmälan samt samråd och rådgivning. Nämnden utövar tillsyn av byggandet i kommunen och planarbeten. Upprättande av adressregister ingår även i nämndens ansvar.

### Byggnadsnämnden har utarbetat mål för verksamheten, utifrån Malung-Sälens kommuns verksamhetsplan.

INRIKTNINGSMÅL	BYGGNADSNÄMNDENS MÅL	MÅTT	MÅLTAL 2012 (2014)
<b>Hållbar tillväxt</b>			
Vi tar tydligt och medvetet ansvar för en mer långsiktigt hållbar utveckling – utifrån miljö- och klimathänsyn.	H1: Energihushållningen och klimatsäkerhetsaspekten ska betonas i den fysiska planeringen.	Ökad integrering av energi- och klimatfrågor i översikts- och detaljplaner.	Måltal tas fram 2012

	H2: Videokonferenser bör främjas som ett led att minska tjänsteresorna	Nuläge 2011: 2 konferenser	Ökande
<b>Kvalitet</b>			
Vi erbjuder servicetjänster med en kvalitet som ligger över genomsnittet bland jämförbara kommuner	Kv1: Medborgaren ska alltid kunna få ett svar på: - allmänna bygg- och planfrågor - kunna få svar på handläggningstid och - hur ärendet fortlöper	NMI Nöjd Medborgarindex: 52 % 2011	NMI ökar  2012
	Kv2: Verksamheten ska hålla hög kvalitet och vara rättsäker.	a) Riktlinjer för olovligheter tas fram b) Rättssäkerhet bygglov (%): Överklagade ärenden som ger ändrade beslut, på grund av formella fel	Minskande  75 % 2014
	Vi har servicedeklarationer för: • Bygglov på delegation • Bygglov till nämnd • Planer senast vid planperiodens slut.	Självkostnads-täckningsgrad, intäkt för lov delad med kostnad för bygglovsverksamheten, 2011	
		Antal servicedeklarationer	100 %
<b>Kompetens</b>			
Vi sätter tydligare fokus på medarbetarskapets innehåll och betonar tydligare alla medarbetares ansvar för ständiga förbättringar av verksamheterna – i en god dialog till de fackliga organisationerna.	Medarbetarna är kompetenta och känner arbetsglädje	Andel kompetens-utvecklingsplaner  Medarbetarindex	100 %  Mäts 2012  förbättring 2013/2014

Demokrati			
Vi stärker kontakten med kunder och brukare. Vi utvecklar dialogen med medborgarna genom förbättrad information och ökad delaktighet.	<ul style="list-style-type: none"> <li>• Kunderna upplever att nämndens information via webben är god</li> <li>• Kunderna upplever att det finns goda förutsättningar för bra dialog med handläggare</li> <li>• Kunderna kan förstå ärendets gång och har förståelse för handläggningstiderna.</li> <li>• Ökad tillgänglighet i Sälen</li> </ul>	<p>Antalet handlingar som är kompletta vid ansökan</p> <p>Nöjd kundindex NKI Bygg NKI Plan En enkät tas fram med relevanta frågor.</p> <p>Enkäten skickas ut till minst 10 % av sakägare i ärenden om bygglov, under 2012 och 2014</p> <p>Tjänstemän på plats 2012: 1 dag/ varannan vecka</p>	<p>Ökande</p> <p>Måltal 2012</p> <p>Ökande 2013/2014</p> <p>Ökande</p>
	Kunderna kan välja att skicka in handlingar digitalt.	Andelen digitalt inskickade handlingar.	Ökande
	Det ska finnas exempel på ifylld ansökningsblankett för bygglov	Ifylld blankett finns på hemsidan.	100 %
	Det ska vara möjligt att på webben återsöka samtliga antagna planer.	Antalet antagna detaljplaner som ligger på webben.	100 %
		Andel strandskyddsdispenser som upphävts efter överprövning	Nuläge 2011

#### Tidsplan

Byggnadsnämnden avser att följa upp målen för verksamheten i samband med tertialrapport, delårsbokslut och årsbokslut.

## VERKSAMHETSPLAN 2011-2014

### Vår vision

#### - vi KAN ännu mera –

Fastställd av kommunfullmäktige  
2012-06-18 § 68

Vår kommun är känd som en ledande turistkommun, där det är attraktivt att bo, spännande att växa upp och lära, tryggt att åldras och det finns goda förutsättningar att driva och utveckla företag.

Det rika föreningslivet, en byautveckling i framkant och förmågan att arrangera stora evenemang är andra kännetecken.

Vi präglas av öppenhet, delaktighet och alla människors lika värde.

En ekonomi i balans, samverkan, kompetens, kvalitet och hållbarhet är hörnpelare i samhällsbygget.

### Prioriterade inriktningsmål

#### - vi KAN ännu mera –

#### 1. Hållbar tillväxt

Ht 1 Vi utvecklar styrningen och samordningen inom koncernen och möjliggör fler strategiska insatser och åtgärder som leder till hållbar utveckling, ökad sysselsättning och till ökad tillväxt – inte minst inom besöksnäringen.

Ht 2 Vi agerar aktivt, långsiktigt och förtroendefullt för att möjliggöra ökad inflyttning. Vi erbjuder bra service och välfärdstjänster och skapar goda utvecklingsvillkor för företagsamhet och entreprenörskap.

Ht 3 Vi tar tydligt och medvetet ansvar för en mer långsiktigt hållbar utveckling – utifrån miljö- och klimathänsyn.

#### 2. Kvalitet

K 1 Vi erbjuder välfärdstjänster med en kvalitet som ligger över genomsnittet bland jämförbara kommuner.

K 2 Vi har servicedeklarationer för alla prioriterade tjänster senast vid planperiodens slut.

#### 3. Kompetens

K 1 Vi sätter tydligare fokus på medarbetarskapets innehåll och betonar tydligare alla medarbetares ansvar för ständiga förbättringar av verksamheterna – i en god dialog med de fackliga organisationerna.

K 2 Vi gör fler insatser för att möjliggöra heltidstjänst för den medarbetare som önskar – antalet deltidstjänster minskar under hela planperioden.



#### 4. Demokrati

D 1 Vi stärker kontakten med brukare och utvecklar dialogen med medborgarna genom förbättrad information och ökad delaktighet.

D 2 Vi arbetar för en byautveckling i framkant, där otraditionella lösningar prövas för att erbjuda samhällsservice i byarna och stödjer utvecklingsprojekt.

D 3 Vi arbetar för att ständigt öka ungas inflytande, delaktighet och engagemang.

#### Finansiella mål – för god ekonomisk hushållning 2011-2015

F 1 Verksamheternas nettokostnad uppgår till högst 98 % av kommunens inkomster under planperioden– i form av skatteintäkter och statsbidrag.

F 2 Verksamheterna har stor handlingsfrihet i uppgiften att uppfylla sina uppdrag utifrån de mål och budgetramar som kommunfullmäktige har beslutat och i syfte att bidra till ett samlat ekonomiskt överskott. Avvikelse hanteras och åtgärdas i syfte att uppnå effekt under budgetåret.

F 3 Låneskulden amorteras med 20 Mkr under planperioden.

F 4 Investeringsvolymen för skattefinansierade investeringar är högst,  
20 Mkr för 2011 och 2012  
25 Mkr för 2013  
30 Mkr för 2014  
30 Mkr för 2015

F 5 Avsättningar görs med 20 Mkr under planperioden för att säkerställa framtida pensionsutbetalningar.

F 6 Finansiell handlingsfrihet är säkerställd genom en god likviditet. Betalningsberedskapen ska vara hög och ska stärkas över planperioden.

F 7 Soliditeten ska vid planperiodens slut inte understiga 50 %.

F 8 Kommunalskatten ska vara oförändrad under planperioden.

#### Prioriteringar 2013 - vi KAN ännu mera

##### Hållbar tillväxt

Utvärdera näringslivsrådets verksamhet och effekter av det näringspolitiska programmet, och utifrån detta fortsatta utveckla Näringslivskontorets verksamhet och näringslivssamverkan.

Göra en organisatorisk översyn av miljö- och naturvårdsfrågornas tillhörighet, säkra att dessa frågor naturligt finns med i hela planberedningsprocessen samt påbörja arbetet med en miljö- och naturvårdsplan.

Utveckla ägardirektiven för de kommunala bolagen.

Starta arbetet att bygga upp ett Komhall.

##### Kvalitet

Inarbete kommunens måltidspolicy, med fokus på när- och lokalproducerade alternativ.

Utarbeta plan och strategi för kommande behov i äldreomsorgen.

##### Kompetens

Arbeta aktivt med övergripande personal-, rekryterings- och kompetensutvecklingsstrategiska frågor.

##### Demokrati

Skapa forum för ungdomars delaktighet och inflytande.

**Dessa mål och delmål ska konkretiseras och antas av respektive nämnd.**

---